



74984

Memoria Descriptiva

para

un Modelo de Utilidad
por veinte años en España

a favor de

Don José Luis Saenz de Miera Delgado

(de nacionalidad española)

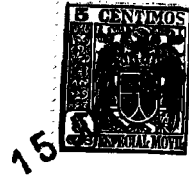
residente en

Palencia, República Argentina n° 4

por:

" E M B A L A J E "

=====



74984

El presente modelo de utilidad se refiere a un embalaje destinado a proteger cuerpos u objetos que tengan forma de paralelepípedo rectángulo, cuyo embalaje se forma a base de cartón especial para ese fin u otro material equivalente adecuado, con el cual se establecen dos cajas análogas, abiertas por un lado, que se acoplan al objeto a proteger, enfrentadas por sus partes abiertas.

Cada una de esas partes que forma el embalaje, se obtiene partiendo de una hoja de cartón para embalaje, en la que, mediante dobleces, se establece una parte central y rectangular, que según dos de sus lados paralelos se prolonga en aletas rectangulares, que a su vez por otros dobleces vuelven a prolongarse en la misma forma.

Por sus otros lados, esa parte central y rectangular, también mediante dobleces, se prolonga en otras aletas rectangulares, las cuales a su vez continúan, cada una de ellas, en prolongaciones con forma de trapecio isósceles y además cada una de estas últimas aletas rectangulares tiene, a uno y otro de sus lados menores, unas aletas rectangulares, separadas por cortes de los que prolongan los otros lados de la parte central y de la misma altura que ellas.

Dentro de las reivindicaciones que se establecen pueden fabricarse embalajes de las formas, tamaños y materiales que se juzguen adecuados, según la aplicación concreta de que se trate, sin que tales variaciones, así como las que puedan introducirse en detalles de su presentación y organización, afecten a la esencialidad reivindicada, por lo que los embalajes que se



15

74984

fabriquen, dentro de la idea general reseñada, con cualquiera de esas modificaciones, no serán sino variantes, igualmente comprendidas y protegidas por el presente registro.

5

En esta idea, las adjuntas figuras corresponden únicamente a una forma de ejecución, sin carácter alguno limitativo, que se presenta a título de ejemplo de realización, para concretar cuanto se dice en esta memoria descriptiva.

La fig. 1 representa una vista de conjunto de un embalaje establecido de acuerdo con lo que se reivindica y cerrada.

10

La fig. 2 es la vista del embalaje al seccionarle por el plano que se indica en A-B, sobre la fig. 1.

15

La fig. 3, de modo análogo, corresponde a cuando el embalaje se secciona por el plano indicado en C-D, sobre esa fig. 1. En estas dos figuras se señala de rayas y puntos el objeto, con forma de paralelepípedo rectángulo, protegido por el embalaje a que nos referimos.

20

La fig. 4 muestra la hoja de cartón de embalaje desplegada, con los cortes en ella efectuados y los dobleces señalados, para formar medio embalaje.

La fig. 5 indica en perspectiva una fase intermedia, en el armado de una de esas partes del embalaje.

La fig. 6 ilustra la vista por la parte abierta de uno de los elementos del embalaje.

25

Con referencia a dichas figuras y a los números, que sobre ellas designan las partes y detalles del embalaje representado, que interesan a los fines de esta memoria, la descripción del mismo es como sigue:



74984

En la hoja de cartón de embalaje, que se destina para preparar una parte del mismo, mediante dobleces se determinan las aletas 2, 5, 7 y 11 (fig. 4), que prolongan la parte central y rectangular 12 por sus cuatro lados.

De esas aletas, las 5 y 11 se prolongan a su vez en otras análogas 4 y 10, separadas de las anteriores también por dobleces, mientras que las aletas 2 y 7 tienen en sus costados menbreres, las prolongaciones 3 y 13, y 6 y 9 respectivamente, y en los lados mayores se prolongan en las partes 1 y 8, que tienen forma de trapecio isósceles y van unidas a dichas aletas 2 y 7 por los respectivos dobleces.

Hay que observar que entre las piezas 3 y 6 y la aleta 5 que comprenden, así como entre las piezas 9 y 13 y la aleta 11 dispuesta entre ellas, el cartón va interrumpido por los cortes que se aprecian en la figura 4.

Para formar la parte de embalaje correspondiente a la hoja descrita, las aletas 2 y 7 (fig. 5) se doblan y colocan perpendicularmente a la base 12, disponiendo las piezas 13 y 9 (así como las del otro lado análogo) en la disposición que se aprecia en la figura, para hacer coincidir con ellas la aleta 11 y abatir la 10 hacia el interior del conjunto, de modo que dichas piezas 9 y 13 quedan comprendidas entre las 10 y 11 así superpuestas.

Como sujeción de esas piezas 10 y 4, una vez que están en el interior como se ha dicho, a su vez se abaten las partes 8 y 1, respectivamente sobre las piezas 7 y 2, permitiendo la forma ligeramente trapezoidal de 1 y 8 realizar fácilmente



74984

el armado dicho.

De este modo se ha constituido una de las partes del embalaje, representado en la fig. 6; de modo análogo se forma la otra parte, y ambas se acoplan sobre el objeto a proteger como indican las figs. 1, 2 y 3.

5

=====



74984

N O T A

El presente modelo de utilidad consta de las siguientes reivindicaciones:

5 1.- Embalaje, caracterizado porque está constituido por dos cajas análogas, en forma de paralelepípedo rectángulo, abiertas por un lado; cada una de las cuales se obtiene partiendo de una hoja de cartón para embalaje, en la que, mediante dobleces, se establece una parte central y rectangular, la cual se prolonga, en dos de sus lados paralelos, según aletas rectangulares, que a su vez, por otros dobleces, vuelven a prolongarse en la misma forma.

10 2.- Embalaje, según lo reivindicado en el punto anterior, caracterizado porque esa parte central y rectangular, se prolonga por sus otros lados, también mediante dobleces, en otras aletas rectangulares, cada una de las cuales se continúa a su vez en forma de trapecio isósceles, con el doblez en la base mayor; teniendo además cada una de estas últimas aletas rectangulares, a uno y otro de sus lados menores, otras aletas, separadas por cortes de las que prolongan los otros lados de la parte central y de la misma altura que ellas.

15 3.- Embalaje según lo reivindicado en los puntos anteriores, caracterizado porque, para formar el embalaje correspondiente a la pieza así preparada, las aletas de la parte central, que se prolongan en otras en sus costados menores, se colocan perpendicularmente a dicho fondo o parte central, dejando comprendidas a continuación esas aletas menores entre las que prolongan los otros lados del fondo, para finalmente abatir hacia el interior

20

25



74984

Las piezas que tienen forma de trapecio isósceles.

4.- Embalaje.

Según se describe y reivindica en la presente memoria descriptiva y se ilustra con los planos que a la misma se acompañan.

Consta la presente memoria de siete hojas foliadas y escritas a máquina por una sola de sus caras.

Madrid, a 15 de Julio de 1959

GUILLERMO ROES
S.A.

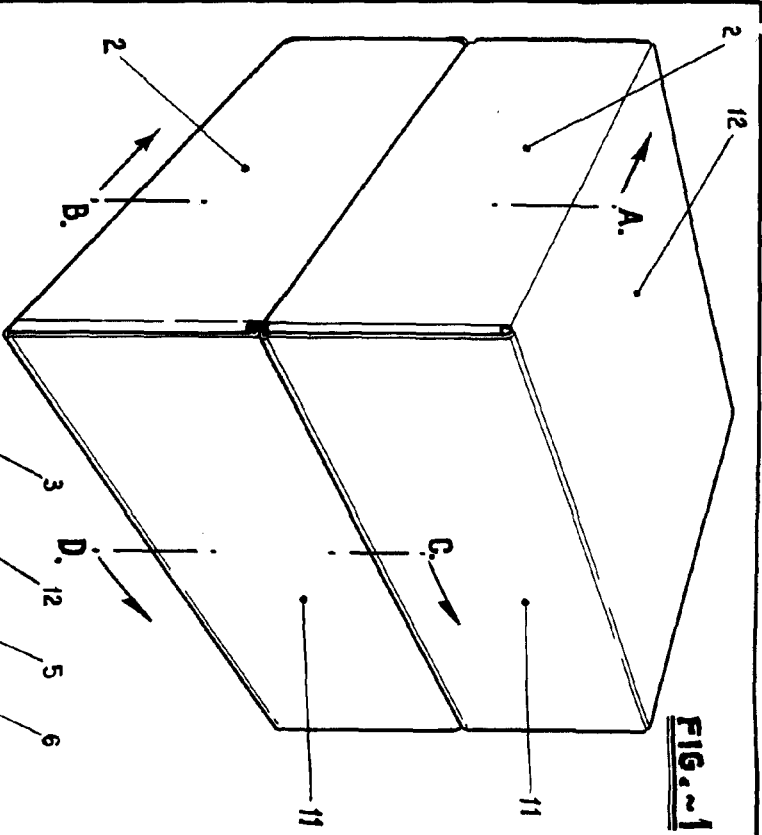


FIG. 1

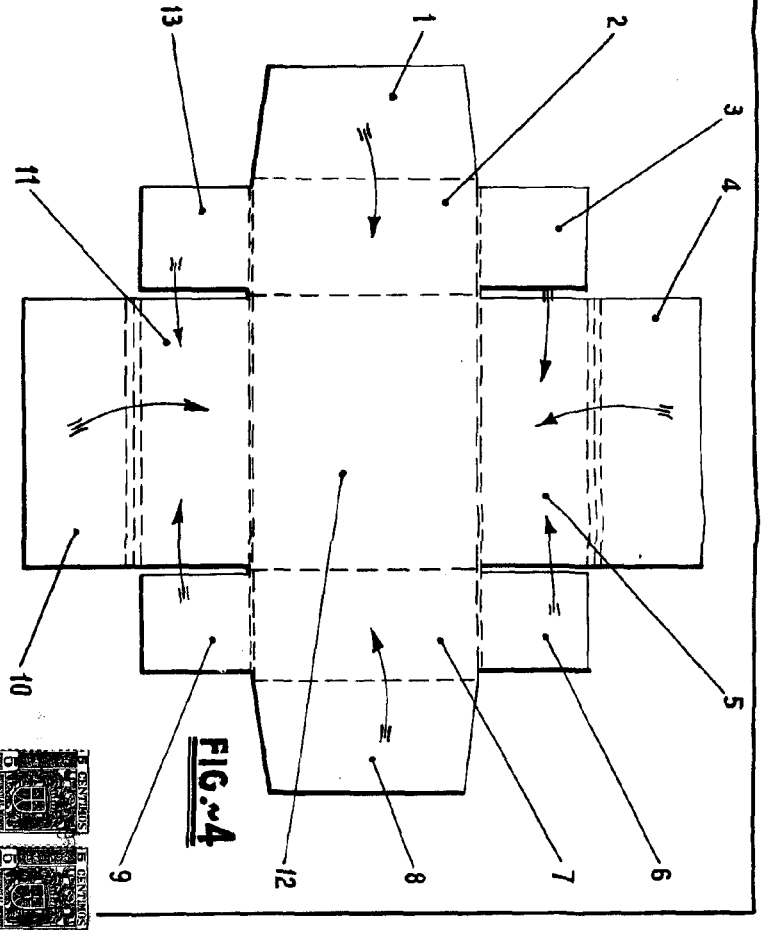


FIG. 4

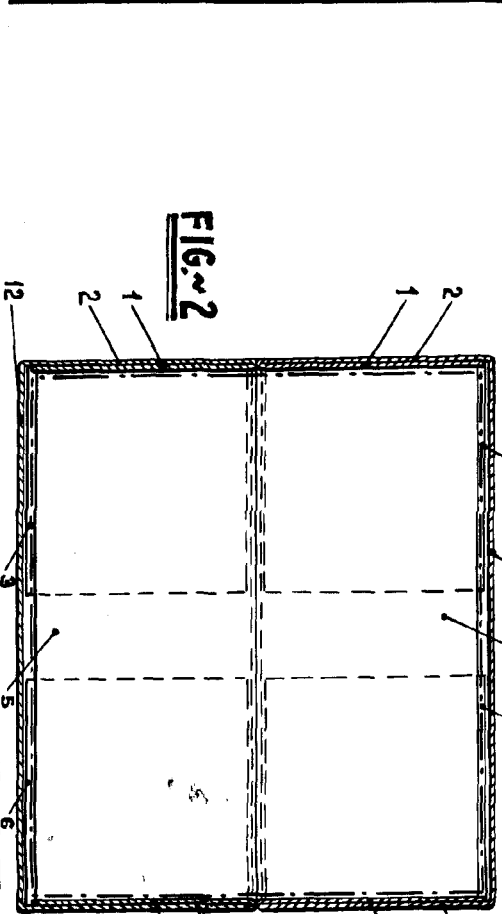


FIG. 2

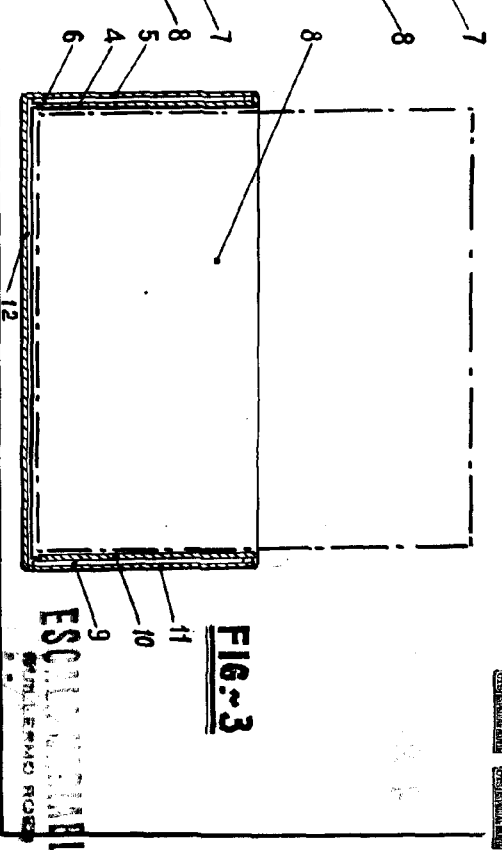
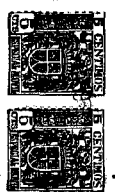


FIG. 3



ESCUELA DE INGENIERIA
MEXICO

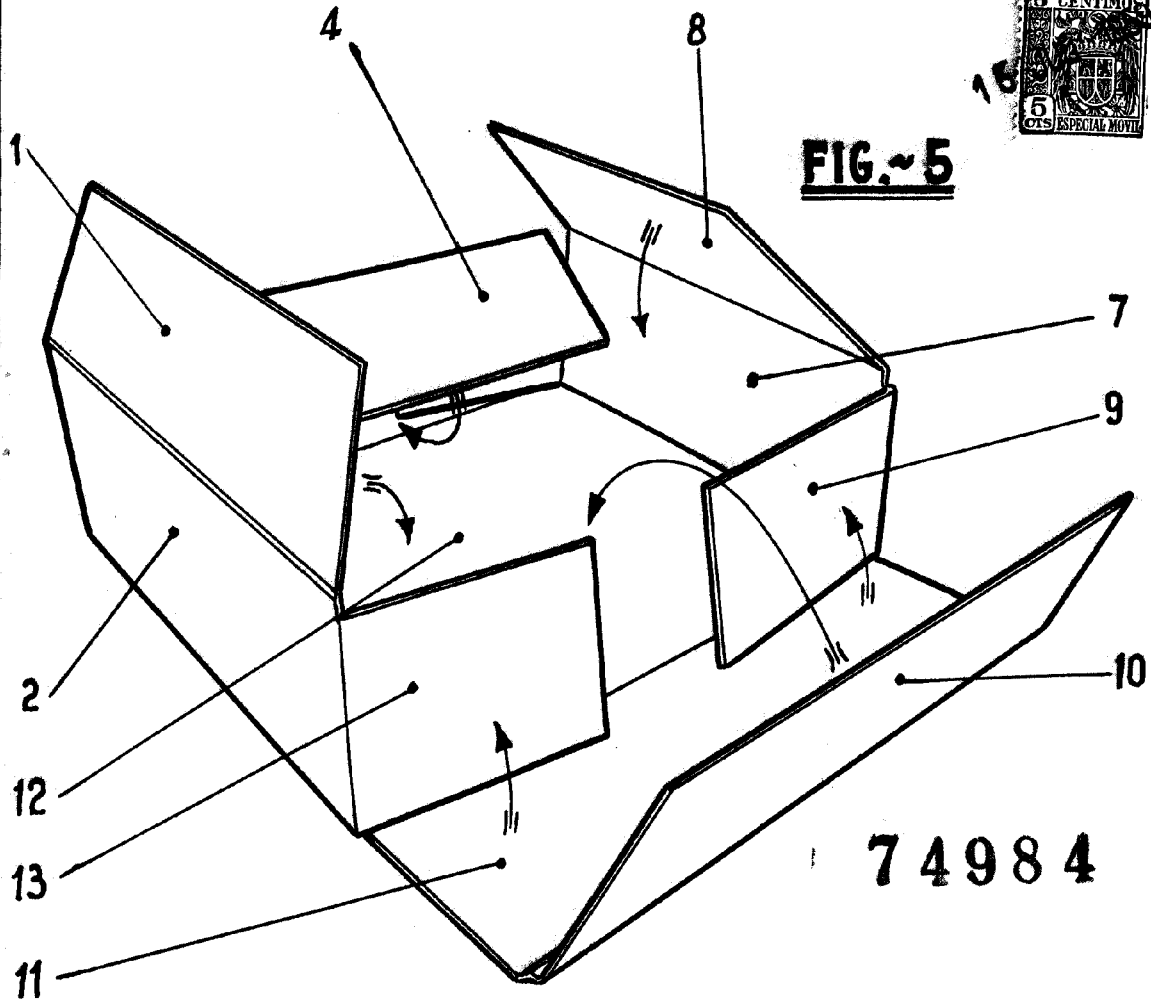


FIG. 5

74984

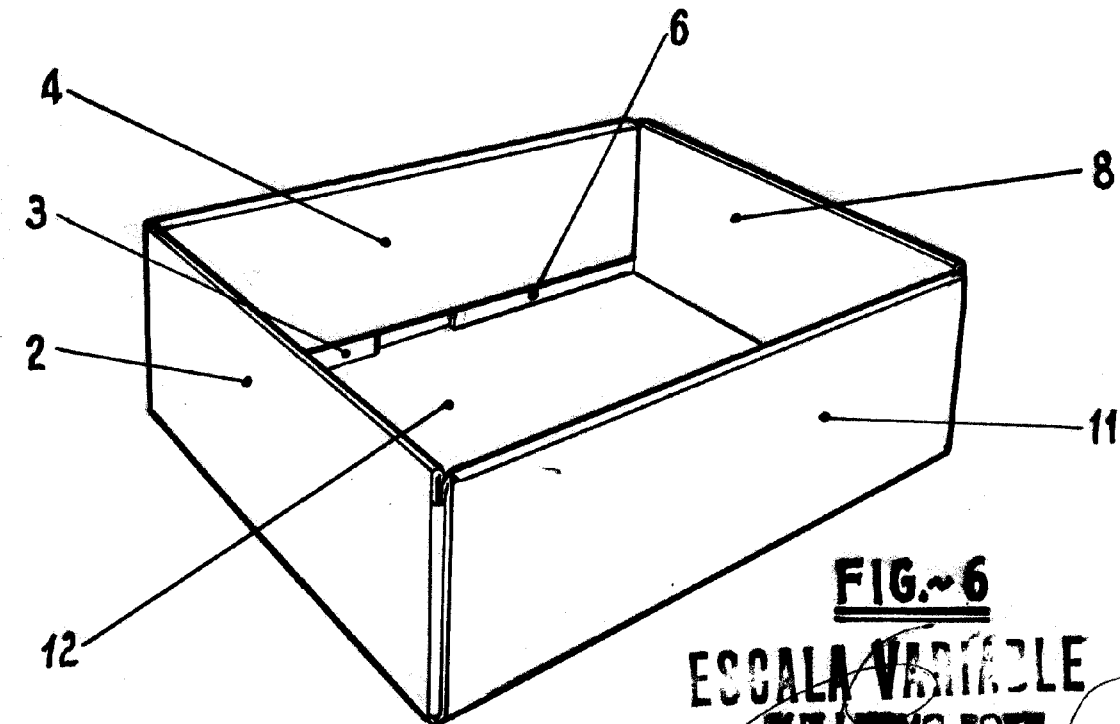


FIG. 6

ESCALA VARIABLE
SULLERMO ROSSI
S.A.