



74934¹

M O D E L O
D E
U T I L I D A D

a favor de Don Jaime ROMEU ESCOLÁ y Don Jaime FOMN BOSCH, ambos de nacionalidad española, y residentes en Mollerussa (Lérida), Calle Balmes, 13, el primero y Calle Balmes, 1, el segundo, por "CAJA DE CARTÓN O SIMILAR, TATAIEMENTE DESARMABLE".

- . -

MEMORIA DESCRIPTIVA

El presente modelo de utilidad se refiere a una caja de cartón o similar, totalmente desarmable.

- La caja en cuestión, obtenible a partir de tres piezas convenientemente dobladas y acopladas entre sí,
5. presenta la notable ventaja de poder ser armada y desarmada en cualquier lugar y momento sin necesidad de elementos auxiliares ni accesorios de ninguna clase, tales como pegamentos, elementos de cosido, y sin emplear para ello herramienta ni útil alguno ya que dichas operaciones se realizan manualmente con toda sencillez y
- 10.

74934

ES JUL 1965



5. facilidad, resultando una caja sólidamente perfecta que presenta su interior dividido en varios compartimientos, mientras que en disposición desarmada, sus tres piezas, totalmente planas permiten el almacenamiento y transporte de grandes cantidades de cajas en espacios reducidos, sin que las cajas presenten menoscabo ni deterioro alguno.

10. El empleo de estas cajas abarca innumerables aplicaciones, pudiendo alojar en ellas por ejemplo para su transporte, crias de animales tales como polluelos conejitos y otros similares, en cuyo caso presentará la caja los correspondientes orificios o aberturas para facilitar la aireación en el interior. También podrán transportarse en estas cajas, frutos, y otros productos alimenticios o no.

15. De las tres piezas básicas que comprende la caja en cuestión, una de ellas, de mayor tamaño, constituye por si sola la caja propiamente dicha, y las otras dos determinan los elementos de afianzamiento del armado de la caja y constituyen al propio tiempo las divisiones de los compartimientos.

20. Estas tres piezas llevan practicadas correspondientes líneas de doblado, y las dos piezas de afianzamiento comprenden además bandas ranuradas para su ensamblado entre sí.

25. La pieza-caja presenta una forma de paralelogramo, ventajosamente de un cuadro, y en ella se han practicado líneas de doblado paralelas y equidistantes con



74934

respecto de los bordes, y otras líneas de doblado previstas diagonalmente en los cuadrados resultantes en las esquinas de la citada pieza-caja.

5. Las otras dos piezas presentan también una forma substancialmente de paralelogramo, con una línea de doblado longitudinalmente centrada, cuyos paralelogramos tienen una longitud igual a la diagonal del paralelogramo interno resultante del cruce de las líneas de doblado en la pieza-caja, y una vez doblados, presentan una anchura similar a la distancia existente entre los bordes de esta pieza y sus líneas de doblado.

10. En caso deseado, la pieza caja, puede estar dotada en sus bordes de sendas prolongaciones adecuadamente conformadas que constituyen las tapas de la caja, habiéndose previsto en estas prolongaciones taladros o ranuras apropiadas para asegurar el cierre de las mismas.

15. Con el fin de facilitar la explicación, se acompaña a la presente memoria unos dibujos en los que se ha representado un caso de realización que se cita a título de ejemplo, no limitativo del alcance del invento.

En los dibujos:

20. Las figuras 1, 2 y 3 muestran respectivamente las tres piezas básicas para la construcción de la caja en cuestión, según posición desplegada;

25. La figura 4 indica en planta el doblado de la pieza-caja;

74934



La figura 5 representa esta misma pieza -caja doblada, según corte alzado por la línea V-V de la figura 4;

5. Las figuras 6 y 7 manifiestan en vista respectivamente, las dos piezas de afianzamiento del armado;

La figura 8 ilustra en perspectiva la caja ya armada, con sus tapas abiertas;

10. Las figuras 9 y 10 son dos ejemplos distintos para la resolución del cierre de las tapas, representados respectivamente en planta y en alzado; y,

La figura 11 muestra en planta una variante de la pieza-caja en el caso de ir ésta desprovista de tapas.

15. Comprende la caja tres piezas esenciales -1-2-3-, de las que la primera constituye la caja propiamente dicha y las otras dos forman los elementos que afianzan el armado de ésta y constituyen al propio tiempo las divisiones de sendos compartimientos.

20. La pieza-caja -1-, de forma cuadrada, presenta líneas de doblado -4- paralelas y equidistantes con respecto de los bordes -5- de este cuadrado, y comprende además otras líneas de doblado -6- previstas diagonalmente en los cuadrados -7- resultantes en cada esquina de dicha pieza (figuras 1 y 11).

25. Esta pieza-caja, si se desea, se prevé con prolongaciones -8- en cada borde, las cuales constituyen sendas tapas para el cierre de la caja. Estas tapas presentarán una conformación adecuada para el logro del



74934

fin propuesto, pudiendo presentar al propio tiempo tallados o ranuras apropiadas que aseguren eventualmente el cierre de estas tapas.

- Las otras dos piezas -2- y -3-, comprenden una forma substancialmente rectangular de una longitud igual a la diagonal del cuadrado interno -9- resultante del cruce de las líneas de doblado -4- en la pieza-caja, y con una anchura tal que al estar doblada longitudinalmente sea igual a la distancia existente entre estas líneas de doblado -4- y los bordes -5-. Estas piezas -2- y -3-, se doblan por una línea longitudinalmente centrada -10-.

- Para el ensamblado entre sí de estas piezas, la 2 presenta una ranura transversal -11- central, mientras que la pieza -3- comprende ranuras -12- y -13- practicadas transversalmente pero en sus extremos lindantes con los bordes longitudinales -14- y -15- respectivamente.

- Estos bordes longitudinales, en una y otra pieza, presentan prolongaciones, que por las líneas de doblado -16-, constituyen unas pestañas que mejoran el asentamiento de las citadas piezas sobre el fondo de la caja constituido precisamente por el cuadrado interno -9- anteriormente citado.

- El armado de la caja se realiza de la siguiente manera:

Las piezas -2- y -3- son dobladas por su línea central -10- quedando en la disposición representada en las figuras 6 y 7.

74934 JR.



5. La pieza-caja -1- se dobla levantando los bordes -5- por doblado sobre las líneas -4- y dirigiendo los dobleces -6- hacia el interior de la caja, según indican las flechas F (figura 1), quedando la caja en la disposición que se muestra en las figuras 4 y 5.

10. A continuación se afianza el conjunto por el acoplamiento de las piezas -2- y -3- que dispuestas cruzadas se ensamblan entre si por sus ranuras -11- y -12- respectivas, quedando encajados los apéndices interiores -17- resultantes (figuras 4 y 5), entre las caras dobladas y encaradas -18- y -19- correspondientes a las mencionadas piezas -2- y -3-. con lo cual se obtiene ya la solidez de la caja, (figura 8).

15. En la figura 9 se ilustra el cierre de las tapas -8- mediante introducción de una lengüeta -20-, prevista en una de ellas, en ranuras -21- practicadas en otra u otras de estas tapas.

20. En la figura 10 se ha resuelto el cierre de las tapas mediante el doblado de dos de ellas opuestas, las cuales se unen entre sí con un precinto cualquiera que atraviesa los citados dobleces -22- y -23- de las respectivas tapas.

25. El modelo, dentro de su esencialidad, puede ser llevado a la práctica en otras formas de realización, que difieran en detalle de la indicada a título de ejemplo, a las cuales alcanzará igualmente la protección que se recaba. Podrá, pues, construirse en cualquier forma y tamaño, con los medios y materiales más adecuados y con

74934



o sin tapas, por quedar todo ello comprendido en el espíritu de las reivindicaciones.

- . -

N O T A

Se reivindica como objeto del presente modelo de utilidad:

5. 1. Caja de cartón o similar, totalmente desarmable, caracterizada por el hecho de estar constituida esencialmente por tres piezas abasolutamente planas dotadas de correspondientes líneas de doblado, una de cuyas piezas es constitutiva de la caja propiamente dicha mientras que las otras dos, con adecuado ranurado, son ensamblables entre sí y determinan el afianzamiento del armado al propio tiempo las divisiones de sendos compartimientos, estando formada la pieza-caja por un paralelogramo con líneas de doblado paralelas y equidistantes a cada lado o borde y otras líneas de doblado practicadas diagonalmente en los cuadrados resultantes en cada esquina de esta pieza, y presentando las otras dos piezas, de afianzamiento, una forma también de paralelogramo con línea de doblado longitudinalmente centrada, cuyos paralelogramos tienen la misma longitud que la diagonal del paralelogramo interno resultante del cruce entre las líneas de doblado de la pieza-caja, con la particularidad de presentar estas dos piezas, una vez dobladas, una an-
- 10.
- 15.
- 20.

74934

23 JUL



chura igual a la distancia existente entre los bordes y sus líneas de doblado de dicha pieza-caja.

2. Caja de cartón o similar, totalmente desarmable, según la reivindicación anterior, caracterizada porque la pieza-caja, de forma ventajosamente cuadrada, presenta en la zona central de sus bordes prolongaciones de conformación adecuada que constituyen por doblado las tapas de la caja, cuyas prolongaciones comprenden taladros apropiados para asegurar el cierre de estas tapas.
- 5.
10. 3. Caja de cartón o similar totalmente desarmable, según la reivindicación 1, caracterizada porque una de las dos piezas divisionarias y de armado presenta una ranura transversal central, mientras que la otra presenta, también transversal, pero en sus bordes opuestos, de manera que al doblar longitudinalmente estas piezas, la primera comprende la ranura en posición superior y la segunda la presenta inferiormente.
- 15.
20. 4. Caja de cartón o similar totalmente desarmable, según la reivindicación 1, caracterizada porque las zonas comprendidas entre los bordes y sus líneas de doblado, en la pieza-caja, determinan los costados de la caja, y el paralelogramo interior resultante del cruce de estas líneas de doblado constituye el fondo de la caja, quedando los cuadrados de las esquinas de esta pieza-caja doblados diagonalmente según apéndices-bisectriz interno, sobre los cuales se acoplan las otras dos piezas ya dobladas y ensambladas entre sí por sus ranuras formando una cruz, obteniendo una caja sólidamente perfecta
- 25.

74934



con cuatro compartimientos y susceptible de ser desarmada y armada en cualquier lugar y momento sin necesidad de conglomerante alguno ni de utilizar herramientas o elementos de cosido.

5. 5. Caja de cartón o similar, totalmente desarmable.

La presente memoria consta de nueve hojas foliadas, escritas a máquina por una sola cara.

Barcelona, a 3 de julio de 1959.

Jaime ROMEU ESCOLÁ y
Jaime FORN BOSCH

p.a.



D. JAIME ROMEU ESCOLÀ
D. JAIME FORN BOSCH

Dos hojas
hoja n.º 1

74934

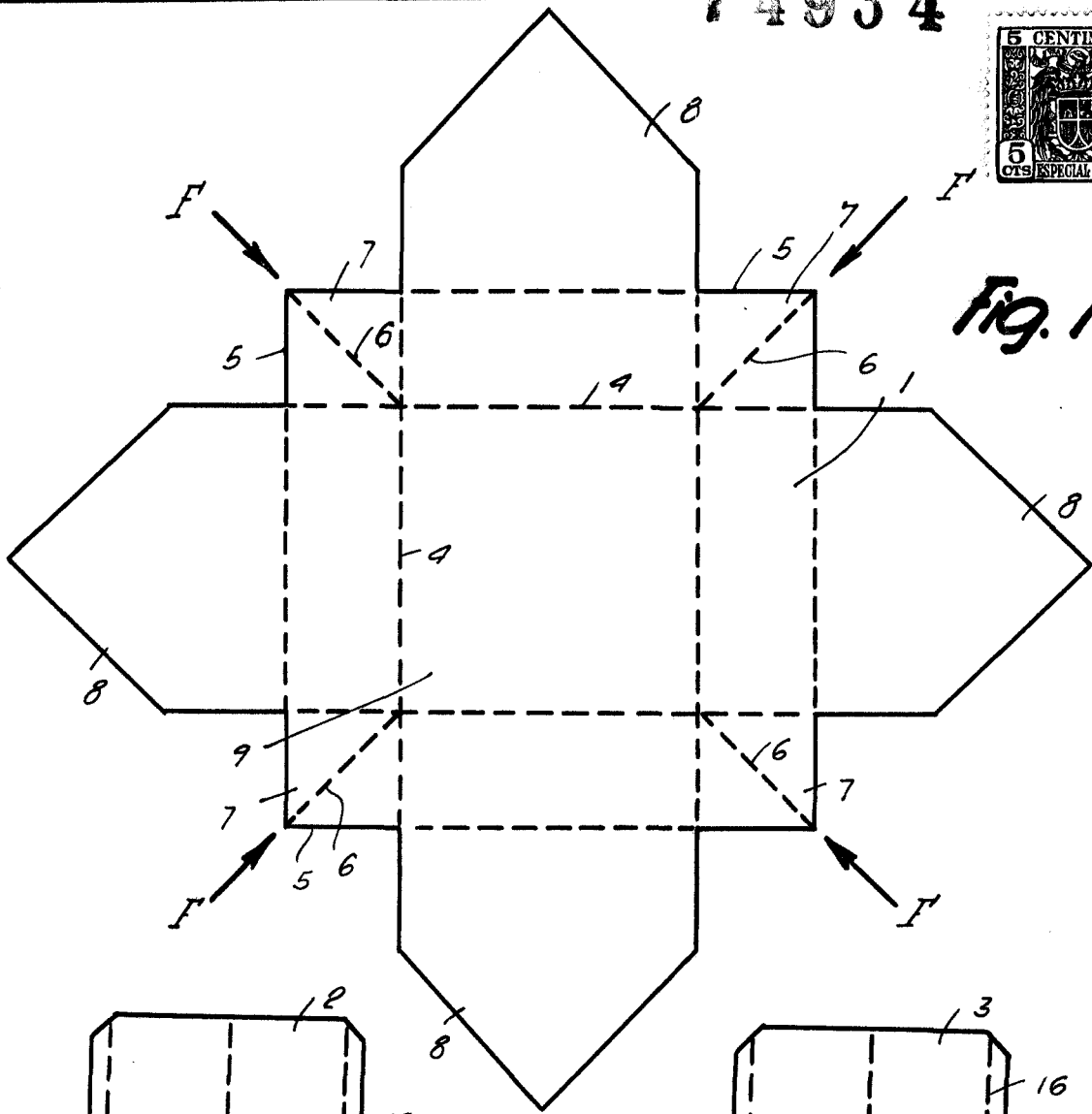


Fig. 1

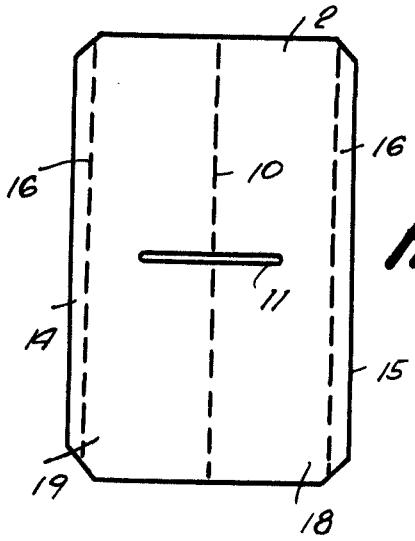


Fig. 2

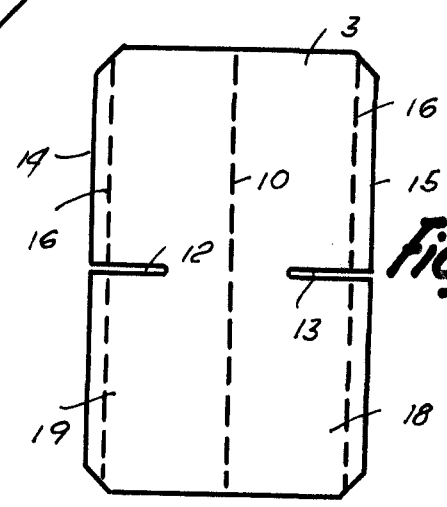


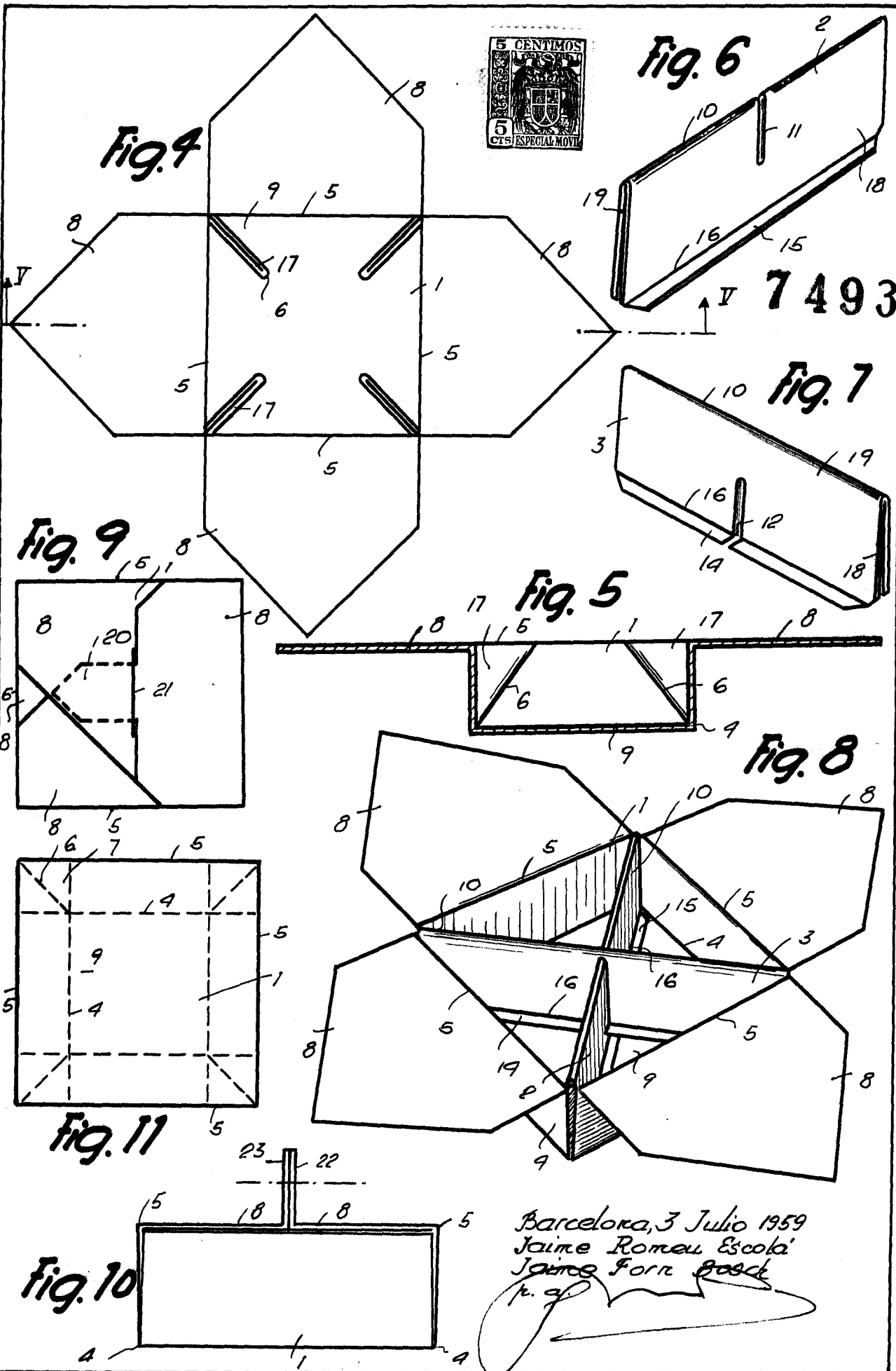
Fig. 3

Barcelona, 3 Julio 1959
Jaime ROMEU ESCOLÀ
Jaime FORN BOSCH
P.a.

5916

D. JAIME ROMEU ESCOLÁ
D. JAIME FORN BOSCH

Das kojas
koja n.º 2



74934

Barcelona, 3 Julio 1959
Jaime Rumeu Escolá
Jaime Forn Bosch
p. 9

5916