



74865

que estan comprendidos todos los elementos formativos del envase e incluso los medios para su cierre con relativa seguridad.

10 Existen ya algunos tipos de cajas empleadas particularmente en el ramo de confitería que se ponen a disposición del comercio desplegadas o en desarrollo, formando bloque por docenas, por cientos o en otras cantidades determinadas, con la finalidad de que ocupen un espacio mínimo, pero estan racionalmente preparadas y conformadas para que el
15 comerciante pueda montarlas fácilmente al momento de servir las mercancías al público. La caja objeto de la presente solicitud responde a este propósito si bien los medios previstos para su montaje pueden sin discusión considerarse inéditos en su conjunto, por cuyo objeto se solicita por la aludida
20 caja el correspondiente privilegio de MODELO DE UTILIDAD conforme y al amparo del vigente Estatuto sobre Propiedad Industrial a fin de garantizar a favor de los recurrentes el derecho a la explotación exclusiva del mismo en toda España y posesiones.

25 A continuación se hará una descripción completa del aludido objeto con referencia a los planos que se acompañan, en los cuales se representa a simple título de ejemplo, no limitativo, una forma preferente de realización, susceptible de todas aquellas modificaciones de detalle que no
30 alteren cambio o modifique fundamentalmente sus características esenciales.

En dichos dibujos:

La fig. 1.- Representa la caja en desarrollo tal como se obtiene en la operación de troquelado.

35 La fig. 2.- Muestra la caja armada con su tapa semiabierta.

74 86 5



40 Según el ejemplo de ejecución representado, a caja-
envase preconizada está integrada por una sola pieza laminar
comprendiendo una banda dividida por impresiones lineales en
seco en ocho secciones iguales (1) y una pestaña a uno de sus
extremos (2). Dicha banda presenta en su perfil inferior unas
solapas (3-4) y dos disposiciones octogonales (5-6) que su-
perpuestas constituyen un doble fondo o fondo reforzado de la
caja, la segunda de las cuales consta de unas solapas alter-
45 nas (7).

En el perfil superior de la misma banda (1) se es-
tablecen también otras solapas (8-9) y una tercera disposición
octogonal (10) provista asimismo de pestañas alternas (11) y
una ventana circular dotada de una lámina transparente (12).

50 Las solapas (3-4 y 8-9) de la banda (1) se combinan
complementariamente con las pestañas (7-11) de las disposi-
ciones octogonales (6.10) de base y tapa para el montaje de
la caja de manera que, a lado libre de cada división, corres-
ponde una pestaña de tapa o fondo y a cada lado libre de tapa
55 o fondo, corresponde una solapa de las secciones de la banda
(1). De esta manera los diferentes elementos quedan eficaz-
mente enlazados y retenidos, resultando una caja de cuerpo
prismático con bases octogonales.

60 La forma dimensiones y materiales podrán ser va-
riables y en general cuanto sea accesorio y secundario siem-
pre que no altere cambie o modifique la esencialidad del ob-
jeto que se describe.

65 Los términos en que queda redactada esta Memoria
son ciertos y fiel reflejo del objeto descrito, debiéndose
tomar con carácter amplio y nunca en forma limitativa.



NOTA

74865

EL MODELO DE UTILIDAD que se solicita, recaerá sobre las particularidades características de las siguientes reivindicaciones:

70 1ª.- Caja-envase perfeccionada, comprendiendo una sola pieza laminar que integra todos sus elementos formativos incluso los medios de sujeción y cierre, caracterizada por proveerse una banda horizontal en la que están determinadas ocho secciones iguales y una pestaña a uno de sus extremos, cuya banda presenta en su perfil superior una solapas y dos disposiciones octogonales que, superpuestas, constituyen el fondo reforzado del envase, y la segunda de las cuales, que queda al exterior, consta de unas pestañas en dos de sus lados alternos.

80 2ª.- Caja-envase armable según la reivindicación primera, caracterizada porque el perfil superior de la misma banda citada consta también de unas solapas y una tercera disposición octogonal que constituye la tapa y está provista asimismo de pestañas en lados alternos.

85 3ª.- Caja-envase según las reivindicaciones que anteceden, caracterizada porque las solapas y pestañas mencionadas, al armar el envase, se combinan complementariamente para obtener un eficaz enlace y retención de los diferentes planos y elementos de los que resulta un cuerpo prismático de bases octogonales.-

90 4ª.- "CAJA-ENVASE PERFECCIONADA"

74865



Todo según queda expuesto en la precedente Memoria que consta de cinco hojas foliadas y mecanografiadas por una sola cara y hoja de dibujos que a la misma se acompaña.

Madrid, 9 Julio de 1.959

Por autorización de los interesados.-

74.865



FIG. 1

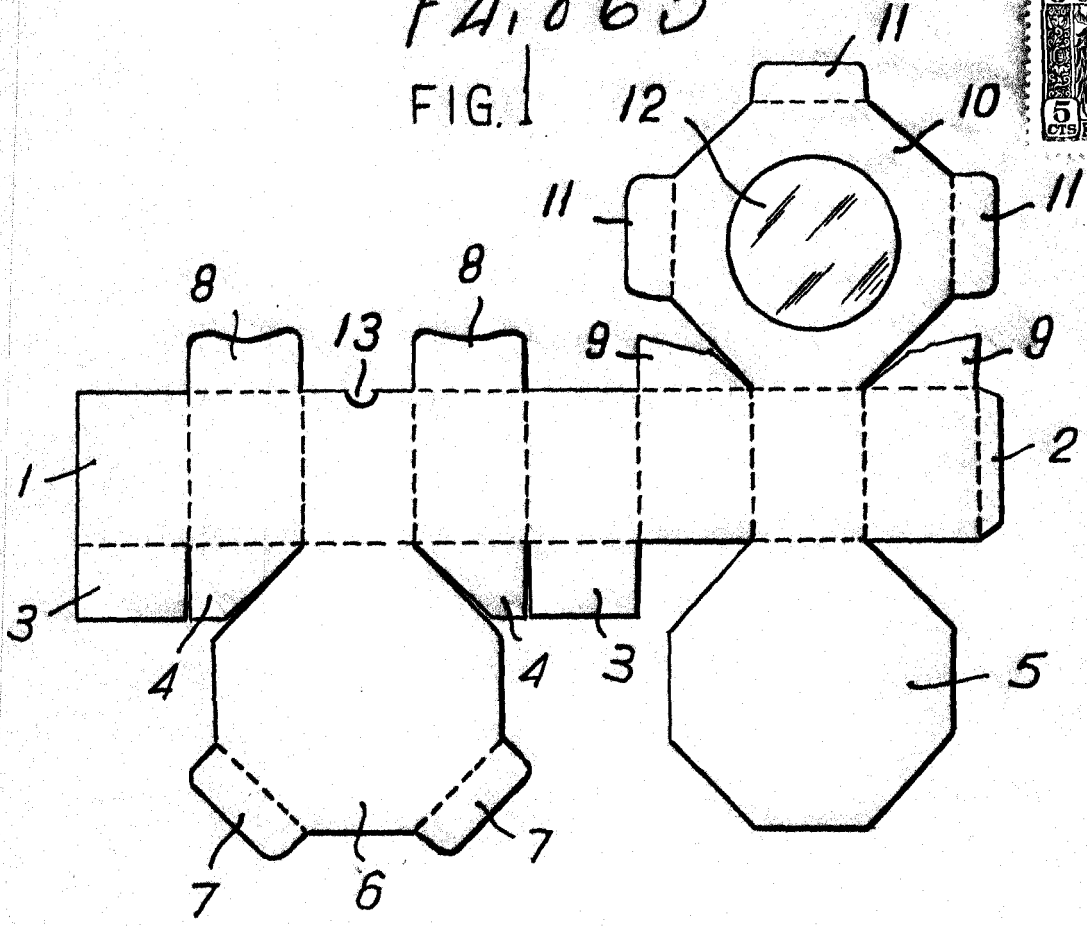
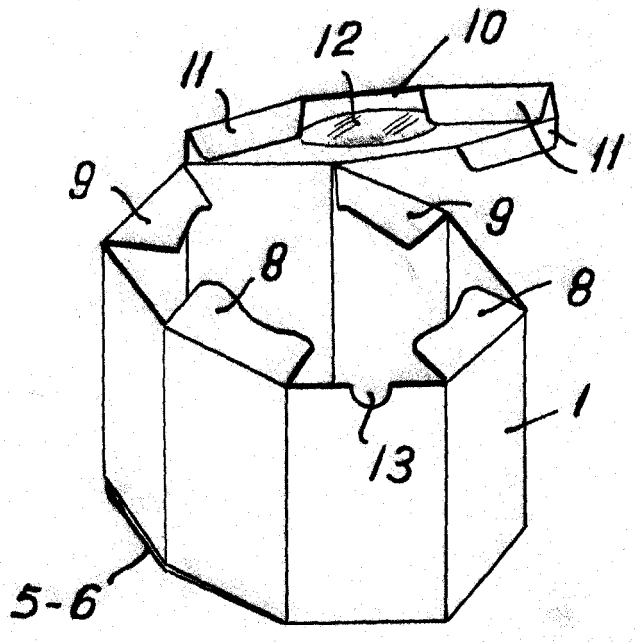


FIG. 2.



Madrid. - 9 JUL. 1959

ESCALA VARIABLE

Supera