



20

74759

M O D E L O
D E
U T I L I D A D

a favor de COMERCIAL Y FABRIL APER, S. A., entidad española, domiciliada en Barcelona, calle Hurtado, 30, por "MANDO PARA EL ACCIONAMIENTO DE INTERRUPTORES, CONMUTADORES Y APARATOS ELECTRICOS SIMILARES".

- . -

MEMORIA DESCRIPTIVA

El presente modelo de utilidad se refiere a un mando para el accionamiento de interruptores, conmutadores y aparatos eléctricos similares.

- El mando en cuestión, de funcionamiento por contacto presionador, presenta característicamente una cubierta elástica e impermeable que permite su instalación en cualquier lugar, aún en la intemperie, quedando el mecanismo del mando protegido absolutamente contra infiltraciones de humedad, contra cuya humedad se ve también el aparato eléctrico relacionado con este mando, ya que
- 5.
- 10.

74759

20 JU



aquél se halla montado a cierta distancia de éste mediante un soporte adecuado.

5. El montaje del aparato al soporte se realiza de forma amovible, pudiendo aquél ser fijado eventualmente en una posición más o menos separada del mando. Ello facilita asimismo el poder montar sobre este soporte aparatos de distintas dimensiones.

10. Esencialmente comprende el mando un cuerpo capsular receptor de un botón cilíndrico montado axialmente elástico, el cual sobresale por el fondo de dicha cápsula para establecer contacto presionador contra el pulsador propio del aparato que lo pone en funcionamiento.

15. El frente anterior de estos cuerpo capsular y botón es el que queda totalmente protegido con la mencionada cubierta elástica e impermeable, recibiendo directamente esta cubierta la pulsación que hundirá el botón en la cápsula haciéndolo sobresalir por el fondo de ésta hasta presionar el pulsador del aparato.

20. El soporte porta-aparato se fija sobre el cuerpo capsular del mando, cuyo cuerpo presenta a dicho efecto su superficie exterior roscada donde se ensarta el soporte por medio de un apéndice-arandela, siendo asegurado por una tuerca correspondiente.

25. Con el fin de facilitar la explicación, se acompaña a la presente memoria una lámina de dibujos en la que se ha representado un caso de realización que se cita a título de ejemplo, no limitativo del alcance del invento.

20 J



74759

En los dibujos:

La figura 1 ilustra en alzado lateral, convencionalmente seccionado, el conjunto de mando y aparato,

5. la figura 2 representa, según planta superior, este mismo conjunto, y

la figura 3 indica en sección alzada el detalle del mando en su posición activa.

10. Consiste el mando en un cuerpo capsular -1-, en cuyo interior se halla montado elásticamente en sentido axial un botón cilíndrico -2- el cual asoma por el fondo -3- de dicha cápsula, la cual presenta para ello el correspondiente taladro -4-. El montaje elástico de este botón se botiene merced a un muelle helicoidal -5- ensartado sobre él y dispuesto entre la cabeza frontal -6-
15. de dicho botón y la cara interna -7- del fondo de la cápsula, obteniéndose la retención del botón sobre ésta por medio de una arandela -8- fijada en la extremidad posterior -9- de aquél, por cuyo extremo actúa el mando sobre el pulsador -10- del aparato eléctrico -11- al que
20. se dota de este mando y al que se fija mediante un soporte rígido -12-.

25. Este soporte, formado por una placa metálica presenta un apéndice extremo -13- en escuadra, a modo de arandela, por la cual se ensarta sobre la superficie exterior -14- del cuerpo capsular, cuya superficie se ha previsto convenientemente roscada para recibir el acoplamiento de una tuerca -15- que asegure el montaje del soporte al mando.

20 JUN.



74759

- La fijación del aparato -11- al soporte -12- se lleva a cabo de modo amovible merced a elementos-tornillo -14- y sendas tuercas -15- mediante los cuales se fija el aparato a correspondientes ranuras colisas -16- previstas longitudinalmente, de manera que el aparato puede ser fijado en una posición más o menos cercana con respecto del mando, (figura 2).
- 5.
- Es característico de este mando la presencia de una cubierta elástica -17- que aísla al mando contra la humedad, cuya cubierta se acopla en la cara anterior o frontal del mando, cubriendo a la cabeza -6- del botón y a la boca -18- de la cápsula, la cual presenta periféricamente un reborde -19- sobre el cual se acopla elásticamente la cubierta que queda así retenida.
- 10.
- Esta cubierta presenta la particularidad de llevar encajada elásticamente en una ranura solapada circundante -20-, una placa anular -21- en la cual figuran las indicaciones propias del manejo y utilidad del aparato al que está conectado este mando.
- 15.
- Con la referencia -22- se indican los bornes para la conexión de los conductores al aparato.
- 20.
- El funcionamiento del mando es bien sencillo:
- Según figura 2, al apretar exteriormente sobre la cubierta -17-, en la dirección de la flecha F, se logra el hundimiento del botón -2- que al sobresalir por el fondo de la cápsula -1- empujará al pulsador -10- del aparato presionándolo y obteniéndose, por consiguiente el funcionamiento del aparato.
- 25.



74759 20 JU

Al cesar la presión F, el muelle -5-, comprimido, se recupera, así como la cubierta elástica -17-, volviendo a su posición primitiva el botón accionador -2-.

5. El modelo, dentro de su esencialidad, puede ser llevado a la práctica en otras formas de realización que difieran en detalle de la indicada a título de ejemplo, a las cuales alcanzará igualmente la protección que se recaba. Podrá, pues, construirse en cualquier forma y tamaño, con los medios y materiales más adecuados, por quedar todo ello comprendido en el espíritu de las reivindicaciones.
- 10.

- . -

NOTA

Se reivindica como objeto del presente modelo de utilidad:

15. 1. Mando para el accionamiento de interruptores, conmutadores y aparatos eléctricos similares, caracterizado esencialmente por el hecho de comprender un cuerpo capsular receptor de un botón substancialmente cilíndrico montado axialmente elástico, cuyos cuerpo y botón
20. presentan su frente anterior protegido totalmente por una cubierta elástica e impermeable, y sobresaliendo por la cara posterior de la cápsula, convenientemente taladrada, la extremidad activa del botón la cual establece

20 J

74759



- el contacto presionador sobre el pulsador del aparato eléctrico que acciona su funcionamiento, con la particularidad de que este aparato se vincula rígidamente al mando por medio de un soporte desmontable y sobre el cual se fija amoviblemente dicho aparato.
5. 2. Mando para el accionamiento de interruptores, conmutadores y aparatos eléctricos similares, según la anterior reivindicación, caracterizado porque el montaje axialmente elástico del botón se realiza por medio de un muelle helicoidal ensartado sobre él y que se dispone entre la cabeza frontal de este botón y la cara interna del fondo de la cápsula, llevando acoplada dicho botón en la zona extrema de su periferia una arandela, entre cuyos muelle y arandela queda aprisionado el fondo del cuerpo capsular.
10. 3. Mando para el accionamiento de interruptores, conmutadores y aparatos eléctricos similares, según la reivindicación 1, caracterizado porque el cuerpo capsular presenta en su boca frontal un reborde periférico en el que encaja y queda retenida elásticamente la cubierta impermeable.
15. 4. Mando para el accionamiento de interruptores, conmutadores y aparatos eléctricos similares, según la reivindicación 1, caracterizado porque el cuerpo capsular presenta una forma cilíndrica y exteriormente rosca-
da, sobre el cual se fija el soporte porta-aparato por ensartado de un apéndice-arandela del mismo, siendo asegurado mediante correspondiente tuerca.
20. 25.

20 J



74759

5. Mando para el accionamiento de interruptores, conmutadores y aparatos eléctricos similares, según la reivindicación 1, caracterizado porque el montaje amovible del aparato al soporte se efectúa mediante elementos-tornillo y correspondientes tuercas pertenecientes al aparato, los cuales se fijan en ranuras colisas previstas en el soporte y que permiten una fijación eventual del aparato en disposición más o menos lejana con respecto del mando.

10. 6. Mando para el accionamiento de interruptores, conmutadores y aparatos eléctricos similares.

La presente memoria descriptiva consta de siete hojas foliadas, escritas a máquina por una sola cara.

Barcelona, a 20 de junio de 1959.

COMERCIAL Y FABRIL APER, S. A.

p.a.

I. PONTI



20

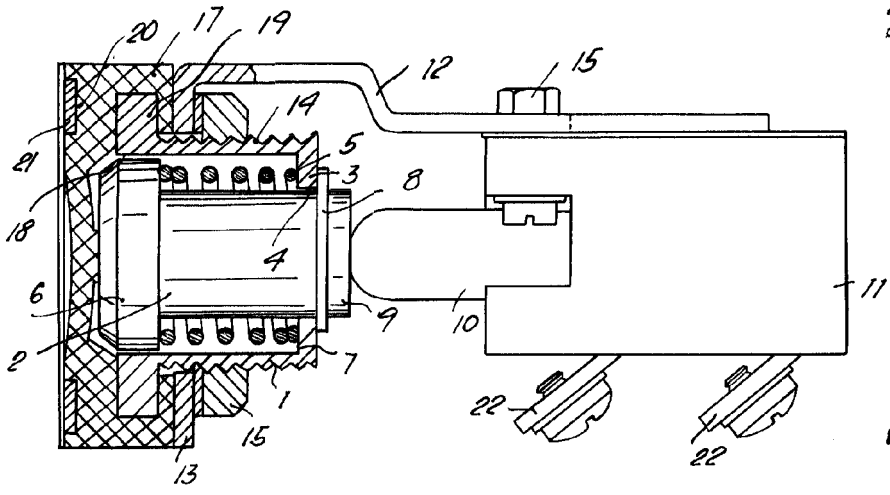


Fig. 1

74759

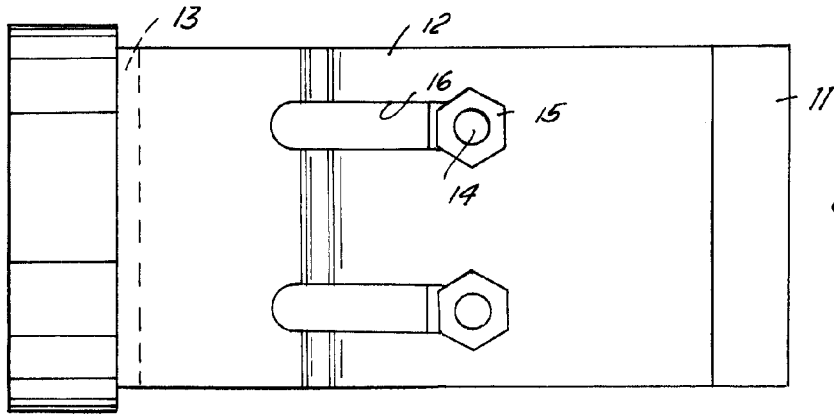
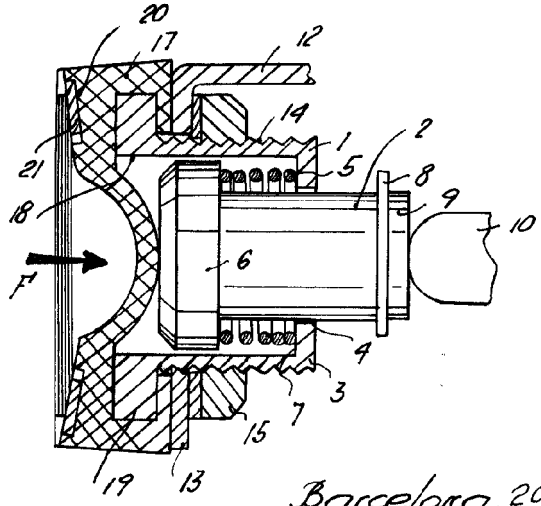


Fig. 2

Fig. 3



Barcelona, 20 Junio 1959
Comercial y Fabril Aper, S.A.
p.a.

5.8840