

74730



74730

MEMORIA DESCRIPTIVA

que se acompaña a

la solicitud de un

**MODELO DE UTILIDAD, por VEINTE AÑOS en ESPAÑA, a favor de DON
LUIS PALLARES SOLDEVILA, de nacionalidad española, domicilia-
do en VILLARREAL (Castellón), calle San Pascual, 13**

per

"UNA CAJA PLEGABLE DE CIERRE AUTOMÁTICO"



74730



5 La invención a que se refiere la presente Memoria constituye una novedad industrial con características y ventajas que la hacen merecedora del privilegio de explotación exclusiva por ella solicitada, de acuerdo con las prescripciones del Estatuto vigente sobre Propiedad Industrial de fecha 26 de julio de 1929, texto refundido publicado el 30 de abril de 1930.

según ya se indica en el enunciado ha de proteger este Modelo de Utilidad una caja plegable de cierre automático.

10 En general todas las cajas de cartón o material similar conocidas, obtenidas por trequelado de una lámina, a partir de la cual se configura la caja, precisan de la colaboración de un precinto que cierre la tapa.

15 La caja que presentamos no precisa este precinto final ya que, además de que su montaje en conjunto es totalmente nuevo, presenta la característica de que su cierre se realiza de manera automática por engarce de la tapa con el lateral correspondiente, sin que sea posible su apertura a no ser mediante rotura de la propia tapa lateral.

20 La caja en cuestión está constituida como todas sus semejantes por un cuerpo cúbico, si bien difiere de ellos en los medios de montaje. Estos medios de montaje son lenguetas que sobresalen como prolongación de los laterales, que pudiéramos llamar testeros, cuyas lenguetas se estrechan lateralmente al separarse de su lado correspondiente para después, en la parte superior, formar una especie de diente triangular separado en parte por una de sus bases mediante un corte, de tal manera que solamente queda unido a la lengüeta por una pequeña extensión.

25 Los laterales propiamente dichos están dotados de ra



74730

nuras que abarcan su total extensión vertical prolongándose mas allá de ellos sobre la prolongación transversal de estas piezas, que queda delimitada por la línea de doblado.

35

La tapa está dotada de una aleta que solapa sobre el lateral o testero anterior, cuya aleta tiene practicado un corte o ranura longitudinal de gran anchura y una pequeña vertical coincidente con la primera para formar en conjunto una T.

40

El testero o lado anterior tiene su borde recortado para formar una aleta con sus extremos separados mediante dos pequeñas ranuras o cortes, siendo en conjunto la extensión de la aleta igual a la anchura del corte practicado en la solapa de la tapa.

45

De acuerdo con las características descritas la caja que nos ocupa permite que sus laterales se armonicen entre sí para formar el alojamiento de la caja y que la tapa, abatíndose sobre ella, se cierre mediante engarce de la aleta del testero anterior con la solapa de la tapa.

50

La realización práctica de la idea expuesta se ha representado en los dibujos que se acompañan en lámina única a la presente Memoria. En ellos podemos ver:

55

Figura 1ª representa la planta de la caja. Podemos ver que está formada por una pieza entera trequelada en la que por hendido se han obtenido sus distintas partes: La base -1-; los testeros -2- y -3-; los laterales -4- y -5- y la tapa -6-. Los testeros -2- y -3- tienen sus extremos prolongados por unas aletas -7- que se estrechan en la máxima separación y en su parte superior se prolongan para formar una lengüeta -8-, triangular, unida únicamente por una parte de uno de sus lados a la aleta correspondiente. Los laterales -4- y -5- están

60

74730



prolongados en una extensión -9- en forma de solapa y dotados de ranuras o cortes -10- que abarcan la total altura de los laterales mas una parte de las solapas en que estos están prolongadas.

65

La tapa tiene una extensión -11- en forma de solapa y sobre ella se ha practicado un corte central -12- en forma de T cuyo trazo superior está sensiblemente alargado. El testero -3- que corresponde a la parte anterior de la caja sobre el que se situa la solapa de la tapa, tiene practicado un recortado -12- y -13- que forma una aleta separada por sus extremos mediante cortes -14- horizontales y paralelos al borde de la aleta.

70

75

Figura 2ª. Aparece representada la caja en posición de iniciar su montaje. Podemos ver como el lateral -5- se armazona con el testero -3- mediante la introduccion desde la parte exterior de la aleta -7- en la ranura -10- para formar un ángulo de la caja. En esta posición se dobla la aleta triangular -8- que en forma de diente es solidaria de la aleta -7- para formar un encaje que impide la extracción de dicha aleta del interior de la ranura.

80

En la figura 3ª se representa el testero -3- liso montado viéndose como su aleta -7- y su diente -8-, se engarzan con la ranura -10- del mismo lado que el anterior.

85

La figura 4ª nos muestra la caja armazonada con sus dos lados viéndose como las extensiones -9- de los laterales se abaten hacia el interior para asegurar el total armazonado de la caja.

90

En la figura 5ª se representa un momento del cierre de la caja, viéndose como ala aleta -11- de la tapa -6- solapa sobre el testero -3- introduciéndose por el interior de este,

74730



de tal manera que la aleta -16- formada por los recortados -13-, -14- y -15- se introduce en la ranura -12- de la solapa de la tapa.

95

100

105

En la figura 6ª vemos, el cierre efectuado entre la aleta -16- y la ranura -12- de la solapa al introducirse dicha aleta totalmente, desde la parte enteriza de la caja. Las extensiones laterales de la aleta separadas por dos cortes -14- tienden a introducirse hacia el interior de la caja, obligados por el ángulo superior de la tapa con lo cual se sitúan en paralelo y apoyadas sobre el borde del corte -12- de la solapa de la tapa. En esta posición ya no es posible levantar la tapa porque lo impide el tope resiliado entre estos elementos y solamente podría obtenerse esta apertura por rotura de la extensión comprendida entre la ranura -12- y el borde de la solapa de la tapa.

110

115

Descrietas que han sido suficientemente las características generales de la caja que nos ocupa creemos interesante hacer resaltar las grandes ventajas que aporta que son innumerables. Sin embargo, para no hacer demasiado larga la enumeración nos limitaremos a señalar las más interesantes que son:

- a) Sencillez de montaje
- b) Seguridad en el trabado o engarce de los laterales para la formación de los ángulos.
- c) Cierre automático de la caja, asegurado por el propio contenido.
- d) Ser innecesario el precinto ya que el cierre realizado de manera automática, señala en todo momento la violación de la caja.

120

Hecha la descripción precedente es necesario añadir que los detalles de realización de la idea expuesta pueden



74730

variar sin que por ella cambie la esencia de la invención, que es la que se desprende de los párrafos que anteceden y lo que se reivindica en la siguiente

NOTA

125

En resumen; El Modelo de Utilidad que se solicita ha de recaer sobre las reivindicaciones siguientes:

130

1ª.- UNA CAJA PLEGABLE DE CIERRE AUTOMÁTICO, caracterizada esencialmente por el hecho de que sus testeros, dotados de una extensión lateral, tienen a su vez una extensión vertical en forma de aleta triangular que queda unida al ángulo de la extensión lateral por una pequeña zona; siendo esta zona precisamente la línea de dobles de la extensión triangular.

135

2ª.- UNA CAJA PLEGABLE DE CIERRE AUTOMÁTICO, caracterizada según anterior reivindicación por el hecho de que los laterales, dotados de una extensión en su lado exterior y separada esta por una línea de dobles, presenta dos ranuras verticales que abarcan la total altura de los laterales, mas una parte de la prolongación de los mismos, constituyendo estas ranuras brazos para la introducción de la extensión de los testeros desde la parte exterior, cuya fijación se realiza por dobles de la extensión triangular de estos, que se asegura por el abatimiento de la prolongación de los laterales hacia el interior de la caja.

140

145

3ª.- UNA CAJA PLEGABLE DE CIERRE AUTOMÁTICO, caracterizada según anteriores reivindicaciones, por el hecho de que la tapa se une a la caja mediante un cierre automático constituido por una aleta obtenida por troquelado en el borde mismo del testero anterior cuyos extremos se hallan separados por correspondientes cortes horizontales y paralelos al

150



74730

155

bordes de la aleta obtenida, cuya aleta se introduce en una ranura en forma de T, practicado en la solapa de la tapa, cuyo trazo horizontal está considerablemente extendido, desde la parte exterior, introduciéndose la solapa de la tapa por dentro del testero de la caja, de tal manera que los extremos de la aleta, por flexión del ángulo de la tapa se sitúa a tope con sus bordes del corte en forma de T evitando el levantamiento de la tapa, a no ser por rotura; colaborando a este cierre la propia masa envasada.

160

4º.- Se reivindica por último como objeto sobre el que ha de recaer el Modelo de Utilidad que se solicita "UNA CAJA PLEGABLE DE CIERRE AUTOMÁTICO"

165

Todo tal y como queda descrito y reivindicado en la presente Memoria que consta de siete hojas escritas a máquina por una sola cara y dibujos que se acompañan.

170

Madrid, 1 de julio de 1959

ALFONSO UNGRIA

2 do 2

MON UICVA

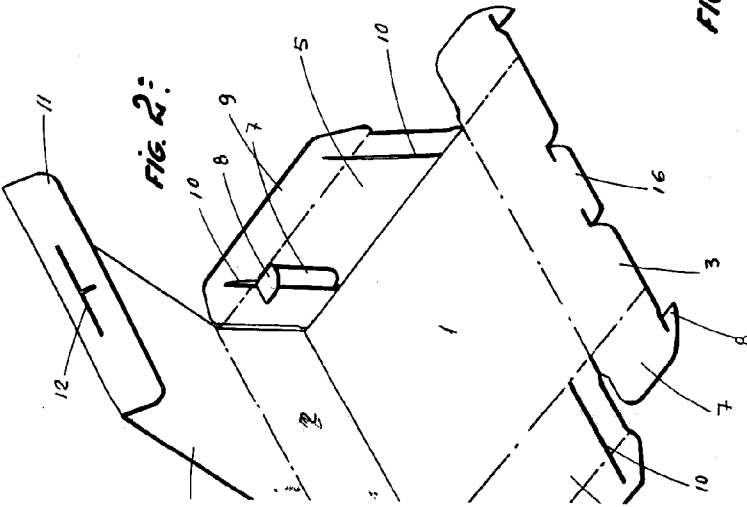


FIG. 2:

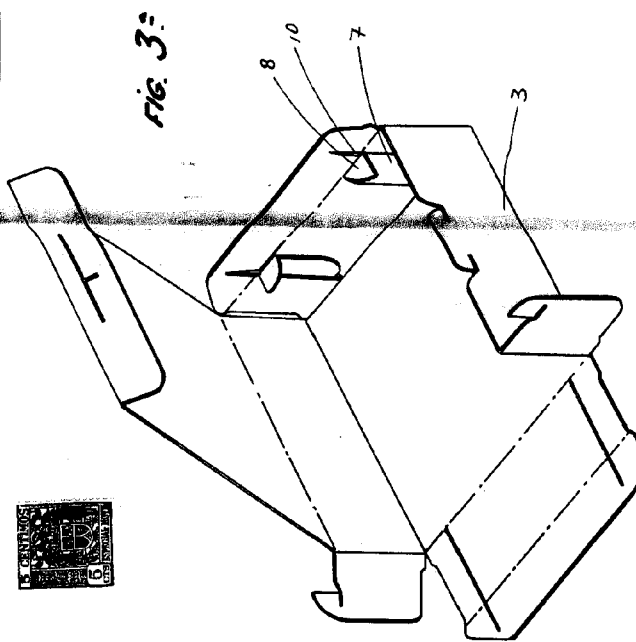


FIG. 3:

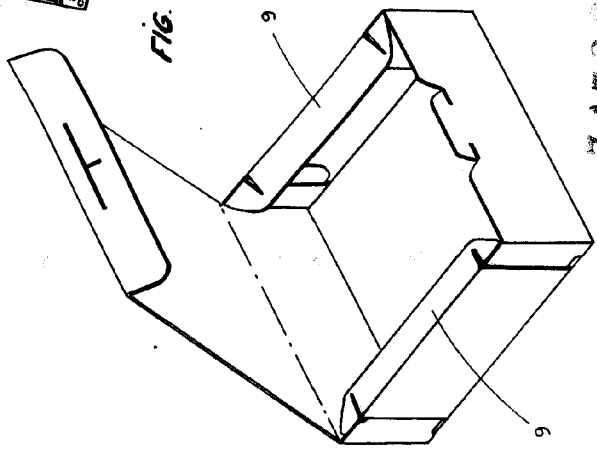


FIG. 4:

74730

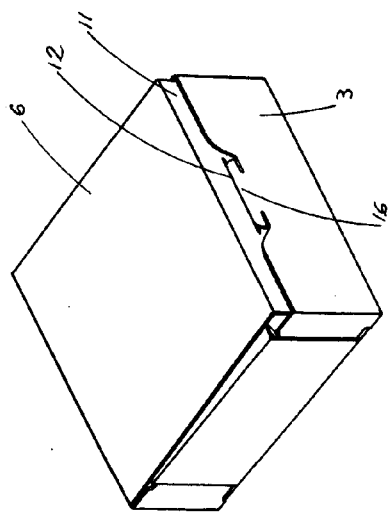


FIG. 5:

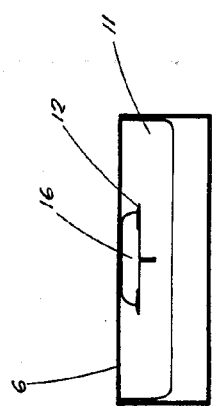


FIG. 6:

ESCALA VARIABLE
 MADRID, 49 DE JULIO DE 1959
 MARCOS UNGRIA

D. LUIS PALLARES SOLDEVILA

A de 2



FIG. 1:

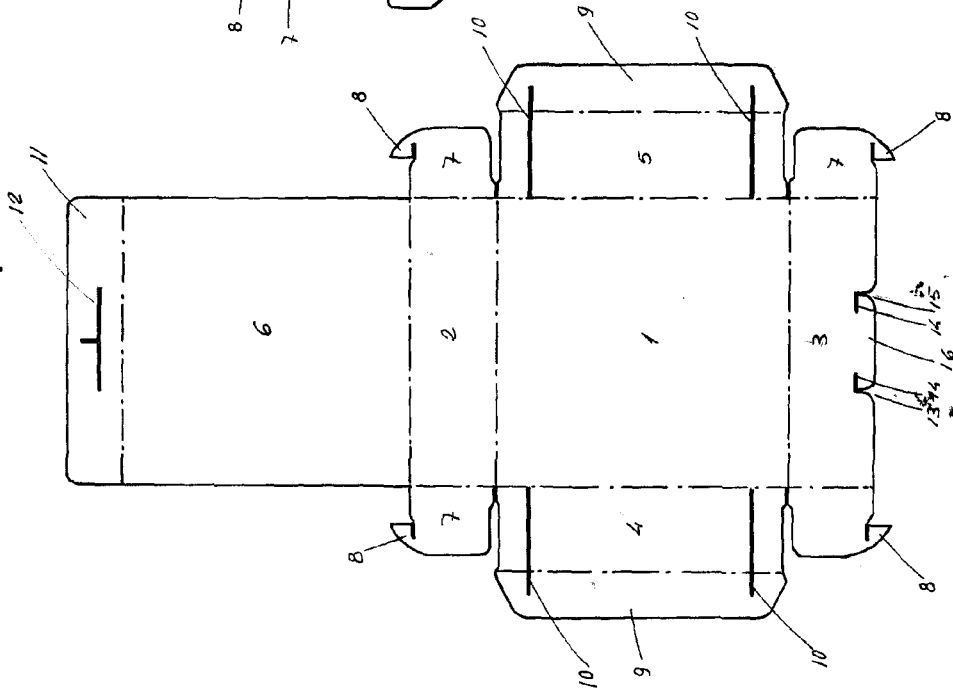
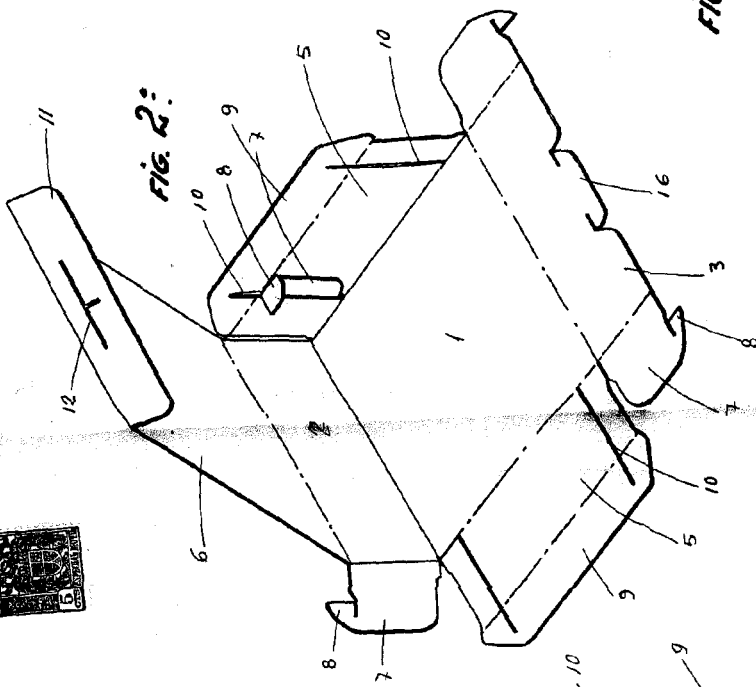


FIG. 2:



FIG

