

74349



1958

74349

MEMORIA DESCRIPTIVA

que se acompaña a
la solicitud de un

MODELO DE UTILIDAD, por VEINTE AÑOS en ESPAÑA, a favor de
DOÑA ANTONIA MARTINEZ SEGURA, VDA DE GABRIEL MARI MONTANANA,
DON GABRIEL, DON VICENTE, DON JOSE, DON ANTONIO y DOÑA CARMEN
MARI MARTINEZ, todos ellos de nacionalidad española, domicili-
liados en Valencia, calle de Azcárraga, nº 37

por

"NUEVO MODELO DE VALVULA"



13 JUN. 1957

74349

La Invención a que se refiere la presente Memoria constituye una novedad industrial con características y ventajas que la hacen merecedora del privilegio de explotación exclusiva por ella solicitada, de acuerdo con las prescripciones del Estatuto vigente sobre Propiedad Industrial de fecha 26 de Julio de 1929 texto refundido publicado el 30 de abril de 1930:

Vamos a describir en este Modelo de Utilidad un nuevo modelo de válvula cuyas características han sido especialmente estudiadas para un perfecto cierre hermético en cada uno de sus extremos.

Preferentemente, la válvula que nos ocupa está destinada en su aplicación en aparatos y dispositivos de paso, especialmente grifos y llaves de paso, siendo utilizado a la vez para líquidos y gases.

Fundamentalmente la válvula está constituida por un vástago dotado en uno de sus extremos de un plato circular, sobre cuyo vástago dotado se halla acoplado un manguito cilíndrico que presenta en cada uno de sus extremos un ensanchamiento, siendo este manguito de material elástico y hallándose dotado el vástago, en su extremo opuesto de un cilindro roscado y de un chavetero, guía de deslizamiento de dicho vástago. El manguito a que nos referimos constituye en cada uno de sus extremos, respectivos, válvula de cierre y prensaestopas. Su parte estrecha mantiene una cámara comunicada directamente al exterior. La parte inferior del vástago coincidente con la sección de mayor diámetro del manguito y con la posición del plato que da alojada en una segunda cámara de diámetro sensiblemente mayor, desde cuya cámara parte otro conducto que comunica con el exterior.



74349

13 JUN 1959

35

Según la disposición de los elementos uno u otro conductos que comunican las cámaras con el exterior son utilizables indistintamente, según los casos, para entrada o salida. En el caso de gases conviene que sea el primer conducto el que actúe de entrada, mientras que en el caso de líquidos es el segundo conducto el que ha de actuar a fin de que queden las posiciones de cierre favorables a la presión del líquido.

40

Se ha previsto que la válvula propiamente dicha esté constituida por secciones independientes, es decir que cada una de sus partes cilindro y ensanchamientos extremos, sean piezas sueltas, y también que el manguito, que actúa principalmente de resorte, sea sustituido por un resorte propiamente dicho.

45

La válvula a que nos venimos refiriendo se ha representado esquemáticamente en los dibujos que se acompañan a la presente solicitud que muestran una sección vertical por el eje de simetría del conjunto.

50

La válvula está constituida por un vástago -1-, solidario de un plato -2- alrededor de cuyo vástago se monta un manguito -3- que presenta en sus extremos dos secciones de mayor diámetro -4- y -5-. La parte central del manguito y la superior -4- quedan ocluidas dentro de la cámara -6- que está comunicada con el exterior a través de un conducto -7-. La extensión inferior -5- y el plato -2- quedan ocluidos en una segunda cámara -8- de mayor diámetro que la primera y comunicada con el exterior a través de un conducto que sigue una dirección opuesta al caso .

55

60

El extremo del vástago -1-, está dotado de un chavetero -9- dotado de rosca sobre la que se acople un mechero que efectúa la tracción del vástago en un sentido y constituye elemento



JUN 1952

74349

de retención del mismo en cualquier posición.

65

En los citados dibujos se han representado a título de ejemplo varias realizaciones de la válvula. En la figura primera podemos ver el manguito y los ensanchamientos extremos formando una sola pieza. En la figura segunda vemos que cada una de las secciones es una pieza independiente. Y en la figura tercera podemos ver que el manguito ha sido sustituido por un resorte. En cada una de estas realizaciones se mantiene el principio fundamental cual es mantener en posición de trabajo cada ensanchamiento extremo.

70

75

La válvula objeto de este Modelo de Utilidad efectúa un trabajo de obturación simultánea del orificio en que trabaja el vástago y cámara central. Así, por ejemplo, para iniciar su trabajo es necesario que la parte central del manguito o resorte -3- esté sensiblemente comprimida para que la extensión -4- actúe por presión sobre las paredes superiores de la cámara -6- y cierre herméticamente el orificio por el que pasa el vástago -1- para salir al exterior y unirse al mando correspondiente.

80

85

Si se actúa sobre el mando y se deja en libertad de deslizamiento al vástago, el manguito o resorte -3- tiende a recuperar su posición y por consiguiente desplaza el vástago según un sentido axial para determinar la separación de la extensión -5- para dejar paso libre entre las dos cámaras -6- y -8-. Cuando ha de efectuarse la obturación entre estas dos cámaras se actúa mediante el mando sobre el vástago -1- hasta que la extensión -5- hace tope con los bordes límite de las cámaras -6- y -8- que constituyen asiento para la misma.

90

Cuando la válvula se destina a ser utilizada para paso de gas, por el conducto -7- se realizará la entrada a la



74349

95

válvula y por la cámara -8- y su correspondiente conducto se efectuará la salida. Si por el contrario son líquidos los que han de pasar será la cámara -8- la receptora inicial y el conducto -7- la salida. De esta manera la extensión -9- que actúa de válvula propiamente dicha queda en sentido favorable a la presión del líquido y es ayudada por esta presión para efectuar un cierre hermético.

100

Como se habrá observado a lo largo de la descripción la constitución, montaje y funcionamiento del nuevo modelo de válvula es sencillo en extremo toda vez que sus piezas son cuerpos simples que no necesitan ninguna mecanización especial si no simple acabado.

105

La constitución del elemento elástico posee tres fines distintos y compaginados, cual son: prensaestopas, resortes y válvula, en una sola pieza, lo que permite reducir sensiblemente el costo de fabricación y eliminar las averías que podrían ocasionar cualesquiera otros elementos mecánicos.

110

Hecha la descripción precedente es necesario añadir que los detalles de realización de la idea expuesta pueden variar sin que por ello cambie la esencia de la invención, que es la que se desprende de los párrafos que anteceden y lo que se reivindica en la siguiente

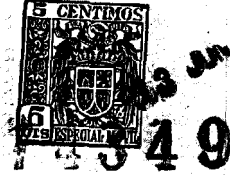
NOTA

115

En resumen: El Modelo de Utilidad que se solicitaba de recaer sobre las reivindicaciones siguientes:

120

1º.- NUEVO MODELO DE VALVULA, que se caracteriza esencialmente por el hecho de estar constituida por un vástago dotado de un chavetero para guiar su deslizamiento y una extensión roscada sobre la que actúa un muelle, cuyo vástago presenta en su extremo opuesto un plano circular perpendicular



125

en su posición al del propio vástago; estando situado sobre el vástago con conjunto de piezas elásticas, solidarias eventualmente entre sí, constituidas por dos arandelas y un manguito o resorte central; actuando una de las arandelas de presuestopas para cerrar el orificio por el que se desliza el vástago hallándose la arandela y el manguito o resorte ocultos en una cámara que está comunicada directamente con el exterior y comunicada a su vez con otra cámara de mayor extensión que la primera y situada como continuación de aquella, en la que trabaja la segunda arandela y el plano circular, obturando o abriendo el paso entre cámaras, según la dirección del deslizamiento del vástago; estando comunicada esta segunda cámara también directamente con el exterior y hallándose destinadas, indistintamente, cada una de dichas cámaras para entrada y salida, según sea aplicada la válvula para líquidos o gases.

130

135

2ª.- Se reivindica por último como objeto sobre el que ha de recaer el Modelo de Utilidad que se solicita "NUEVO MODELO DE VALVULA".

140

Todo tal y como queda descrito y reivindicado en la presente Memoria que consta de seis hojas escritas e impresas por una sola cara y dibujos que se acompañan.

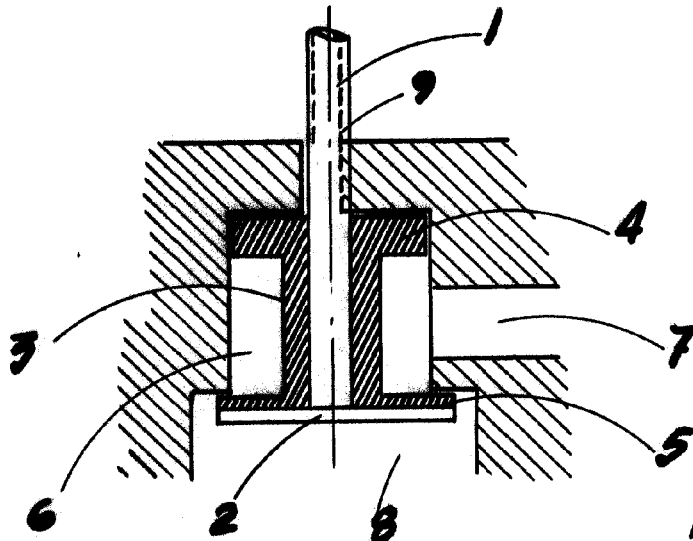
Madrid, 13 de junio de 1959

ALFONSO MERRIA

145

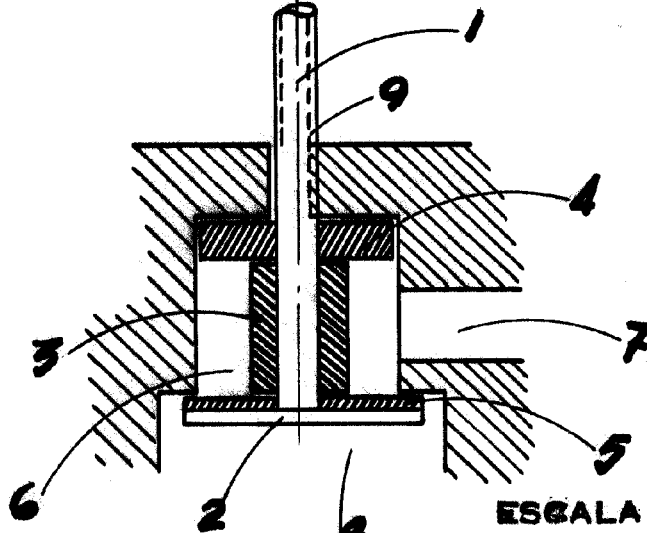


FIG. 1ª



74349

FIG. 2ª



ESCALA VARIABLE

FIG. 3ª

MADRID, 13 DE JUNIO DE 1959

ALFONSO UNGRÍA

Ungria

