



73861

MODELO DE UTILIDAD
POR VEINTE AÑOS
EN ESPAÑA

solicitado a favor de D. Pedro Andrés Jean Mairret, de nacionalidad española, domiciliado en Valencia, Avda. de Fernando el Católico, nº 73,

p o r

== == "SOPORTE-PULSADOR PARA BOTES AEROSOL" == ==

~~MEMORIA DESCRIPTIVA~~

MEMORIA DESCRIPTIVA

=====

5

El Modelo de Utilidad a que se refiere la presente memoria descriptiva y adjuntos dibujos, está destinado a garantizar la exclusiva fabricación y venta en España y sus territorios dependientes de un nuevo soporte-pulsador para botes aerosoles.

En la actualidad se está imponiendo el bote aerosol como envase propulsor de líquidos, que salen lanzados con gran fuerza como consecuencia de la gran presión a que se encuentran sometidos en el interior del envase.

10

Hoy se emplean los aerosoles en perfumería, en el

73861

23



lanzamiento de insecticidas, microbicidas, y otros productos químicos en los que interesa grandemente que salgan finamente divididos y que alcancen el mayor radio posible de acción.

15 Los productos desinfectantes y los desodorizantes se encuentran asimismo entre aquellos que han adoptado el bote aerosol, como el medio más eficaz para su dispersión, sobre todo cuando se han de utilizar en locales cerrados.

20 A causa de la fuerza de gravedad, el lanzamiento de todos estos productos, debe verificarse a la mayor altura posible, al objeto de que la finísima lluvia, en su caída, impregne todo el ambiente y lleve a cabo su acción bactericida y desodorizante. Una aplicación a menor altura, lógicamente sería imperfecta, por cuanto quedaría una
25 zona alta sin alcanzar por los productos lanzados.

Con el objeto de asegurar que el lanzamiento de este tipo de productos se verifique en las partes más altas de los locales, especialmente los frecuentados por el público, el titular del presente registro ha ideado un -
30 utilísimo soporte-pulsador para botes aerosoles, mediante el cual, los botes quedan confinados a gran altura, lejos del alcance de la mano, pero sin embargo pueden ser accionados por cualquiera mediante un largo tirador que queda al alcance del usuario del lugar público, o bien se suprime el tirador, y queda solamente al alcance mediante una
35 varilla provista de un gancho, del empleado a cuyo cargo se halle la desinfectación o desodorización del local.

Este soporte-pulsador, de una gran sencillez, es de una absoluta seguridad en cuanto a su funcionamiento,
40 y al permitir sustraer al bote aerosol de las manos de



personas incontroladas, y dejarlo solamente al cuidado de personas encargadas de ello, permite un empleo y consumo racionalizado, que alarga su duración.

45 Consiste el objeto de este registro, en un soporte de tamaño y proporciones adecuados a los de los botes aerosoles, puesto que se halla destinado a alojar a uno de éstos, y cuyo soporte está provisto en su parte posterior de una placa solidaria, con medios para su fijación a un clavo o tornillo que incruste en la pared a gran altura. Esta placa posterior, se eleva sobre el borde del soporte o recipiente que ha de contener el bote aerosol, para concluir en dos prolongaciones que se arrollan sobre sí mismas para constituir dos alojamientos tubulares.

55 En los alojamientos tubulares antedichos, se alojan los extremos doblados de dos brazos de una pieza o brazo de palanca, que adopta una forma aproximada de Y, de forma que ésta puede elevar y descender, actuando los brazos de eje de giro, y los alojamientos tubulares como cojinetes de los citados ejes. Este brazo de palanca, en su extremo se dobla en sentido vertical, para constituir el arranque del tirador mediante el cual se maneja este sencillo aparato. El brazo de palanca, una vez colocado el bote aerosol dentro de su soporte, viene a descansar precisamente sobre el pulsador del mismo, el cual se mantiene elevado por efecto de la presión interna que existe en el bote, pero cuando se ejerce presión hacia abajo por medio del tirador, el brazo de palanca oprime el pulsador del aerosol, y se efectúa el lanzamiento del producto, durante esta operación el tiempo que desee el usuario, ya que tan pronto cese en su tracción del tirador, el mismo



pulsador dispone de la fuerza necesaria para elevar el -
brazo de balanca, cesando la salida del líquido.

75 Para mejor comprensión de la descripción general
que antecede, se ha juzgado conveniente acompañar un dibu
jo aclaratorio en el que se expone un caso práctico de rea
lización, bien entendido que esta aportación que se hace
a título de ejemplo, deberá ser considerada en su más am
plio sentido.

80 En la hoja adjunta de dibujos, la fig. 1 nos mues
tra al soporte-pulsador visto en alzado y perfil, siendo
la fig. 2 una vista asimismo en alzado, pero por su parte
posterior, y la fig. 3 lo muestra en planta superior; las
figs. 4 y 5 representan al brazo de balanca visto en plan
ta superior y en perfil; y por último, la fig. 6 muestra
parcialmente una vista de perfil del soporte provisto de
85 un bote aerosol, y en disposición de ser empleado.

Refiriéndonos a las citadas figuras, en nuestra
descripción señalamos con -1- al soporte, que adoptará en
su interior la configuración y dimensiones que sean ade
90 cuadas a los botes que han de poderse alojar, el cual po
see en su parte posterior a la placa -2-, solidaria, cuya
cara plana permite su perfecta adaptación a la pared, y
cuya placa ofrece en su parte superior dos prolongaciones
que se resuelven en sendos alojamientos tubulares -3-. -
95 Con -4-, hemos señalado al orificio que permite el colga
do de este soporte en cualquier clavo situado a gran al
tura.

100 Con -5- señalamos al brazo de palanca, que por -
adoptar la forma de una Y, se resuelve en los brazos -6-,
cuyos extremos se doblan hacia afuera, siendo estas par-



tes dobladas -7- las que, alojándose en los pequeños tubos -3-, actúan de eje de giro del brazo de palanca -5-. Este concluye en su otro extremo en el brazo -8- con que se inicia el tirador, cuya longitud será la más adecuada. 105 Con -9- se señala al bote aerosol, con -10- al pulsador, y con -11-, finalmente al orificio de salida del líquido.

Suficientemente descritas las características, naturaleza y aplicación de este nuevo soporte-pulsador de botes aerosoles, sólo nos queda manifestar que podrá ser 110 fabricado en variedad de materiales, tamaños y formas, e introducir en su conjunto y partes esenciales aquellas variaciones de detalle que la práctica aconseje, siempre y cuando no constituyan alteración de su esencialidad, la cual queda reflejada en la siguiente

115

N O T A

Los puntos que se presentan para su reivindicación en el presente Modelo de Utilidad, son:

120 1ª.- Soporte-pulsador para botes aerosoles, caracterizado por estar constituido por un recipiente cuyas dimensiones y forma interior será adecuada al bote aerosol que ha de contener, y el cual está provisto de una placa en la parte superior, tangente al soporte, que consta de un orificio para poderlo colgar, y cuya placa concluye en su parte superior en dos prolongaciones que concluyen en 125 sendos alojamientos tubulares horizontales.

2ª.- Soporte-pulsador para botes aerosoles, caracterizado porque dispone de un brazo de palanca, de forma parecida a una Y, cuyos brazos divergentes, concluyen en sus extremos en dos pequeñas porciones dobladas hacia afue



130 ra, mientras que el brazo en su otro extremo se dobla pa-
ra constituir el arranque del tirador que será de longi-
tud variable.

135 3^a.- Soporte-pulsador para botes aerosoles, caracte-
rizado porque los extremos doblados de los brazos diver-
gentes de la palanca de la precedente reivindicación, se
hallan introducidos en los alojamientos tubulares del so-
140 porte de la primera reivindicación que actúan de cojine-
tes para el giro de aquellos, los cuales vienen a consti-
tuir eje de rotación del brazo de palanca, la cual, una
vez el bote aerosol se halla dispuesto en este soporte,
viene a apoyarse sobre el pulsador del bote, de forma que
la tracción ejercida por el usuario sobre el tirador, pro-
voca el descenso del pulsador del bote y el escape del lí-
145 quido, que desciende desde gran altura para ejercer su in-
flujo sobre todo el medio ambiente, cesando la salida del
líquido cuando se suelta el tirador. Y

150 4^a.- "SOPORTE-PULSADOR PARA BOTES AEROSOL", de
conformidad en un todo en lo esencial y fines industria-
les a lo descrito en la precedente Memoria Descriptiva y
gráficamente representado en los adjuntos planos para su
mejor comprensión.

Esta Memoria consta de SEIS hojas escritas o meca-
nografiadas por una sola cara a doble espacio en 151 lí-
neas.

Valencia, 21 de Mayo de 1.959

Por autorización del interesado



FIG. 1

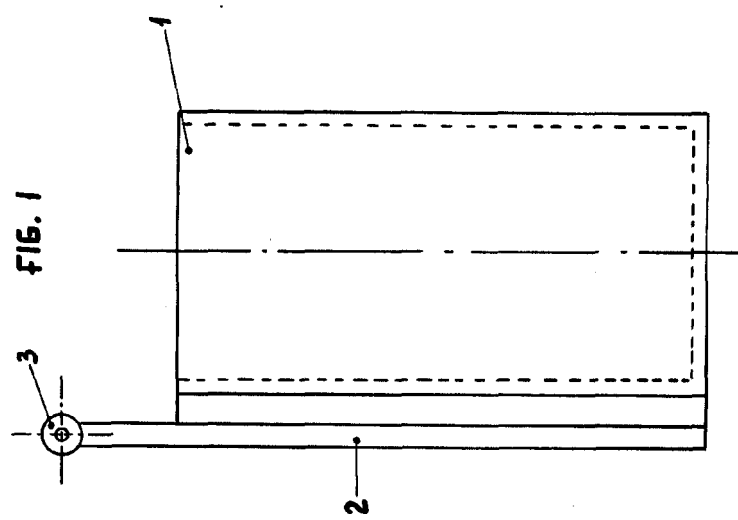


FIG. 2

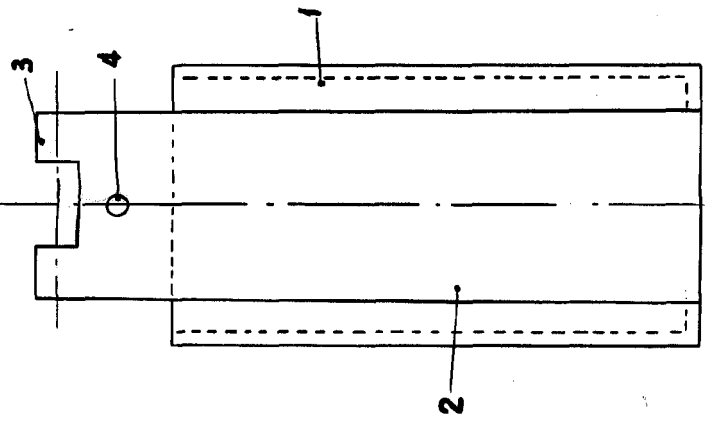
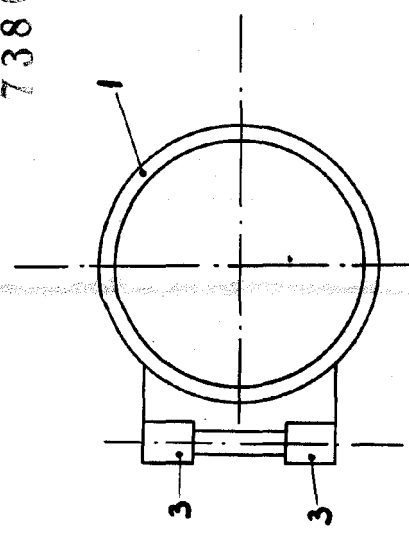


FIG. 3



73861

23

FIG. 4

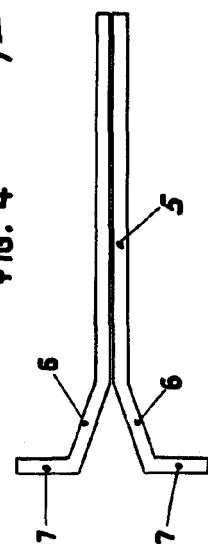


FIG. 5

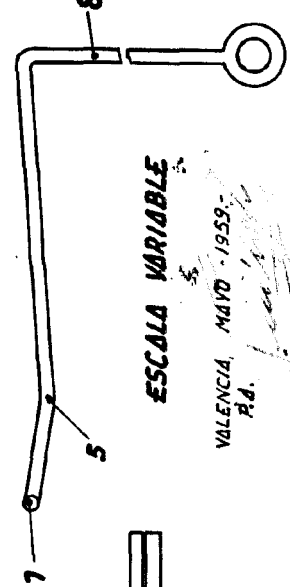
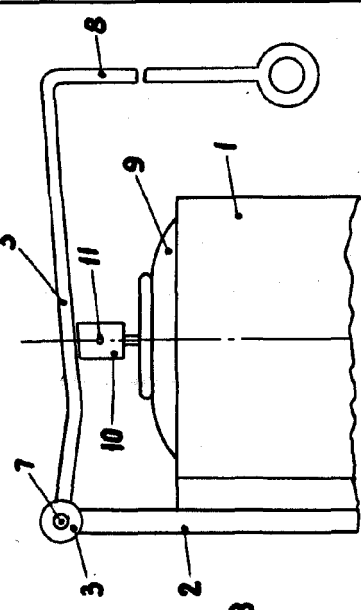


FIG. 6



ESCALA VARIABLE

VALENCIA, MAYO - 1959 -
P.D.