

73807

20 MAY



MODELO DE UTILIDAD

que por 20 años para España y sus Posesiones, se solicita a favor de DON EMILIO GARCIA ALCANTARA, de nacionalidad española, residente en MALAGA, alcazabilla núm. 8, por: UN FILTRO PARA TODA CLASE DE BOQUILLAS Y CIGARRILLOS. - - - - -

- Memoria descriptiva -

La presente solicitud tiene por objeto la protección de un filtro para toda clase de boquillas y cigarrillos, pudiendo ser construido del material que se desee así como tamaños y medidas.

El filtro que nos ocupa, posee diversidad de ventajas prácticas e higiénicas por tanto suprime los hoy en uso.

Cada filtro podrá servir para uno o varios cigarrillos, siendo las aplicaciones sanitarias y preventivas a que da lugar, seguras y objeto de un estudio científico.

Para mejor interpretación de esta memoria, se adjunta una hoja de planos en la que podemos apreciar por la Fig. 1 el filtro

5

10



descompuesto en las piezas que lo integran, consistentes en dos conos que se alojan en su cuerpo central. Cada uno de estos, en su tronco - difieren por el tamaño de su orificio, como podemos ver por don plan- tas que representamos.

15

En la Fig. 2, apreciamos un corte del filtro totalmente for- mado.

El referido filtro, reúne las ventajas siguientes, además de las ya expuestas:

20

Este filtro puede ser compuesto por las piezas que vemos en la hoja de planos y estas pueden ser concebidas soldadas en un so- lo molde, según se haga, por ajuste como indicamos o por inyección de materias que se deseen.

El referido filtro, se caracteriza por ser un cuerpo compues- to de tres piezas Figs. 1 y 2 a, b y c.

25

Como vemos por el despiece de este filtro, las piezas b y c Figs. 1 y 2, poseen en sus extremos un saliente circular d Fig. 1, que ajustan con el cuerpo central a Fig. 1 y 2 y que se acoplan per- fectamente en la muesca e Fig. 1, que a tal efecto posee la pieza a Fig. 1 y 2.

30

Los gases del tabaco penetran por el conducto de la pieza b Fig. 1, la cual por su disposición cónica, esta termina en un ori- ficio capilar f Fig. 1, pasando el humo a la cámara de expansión g Fig. 1 y 2, la cual queda formada al introducir los dos conos. De la cámara citada, el humo del cigarrillo pasa a otro conducto también - cónico g Figs. 1 y 2, el cual posee un orificio de mayor diámetro y que es la parte de absorción por donde el humo pasa a la boca del fu- mador Fig. 1 h.

35

40

Por este procedimiento se consigue que los gases sufran un efecto de condensación y se licuen, quedando retenidos en el interior del filtro o cámara estancado los alquitranes pesados y dejando paso ~~exclusivamente~~ a la nicotina y gases del buen aroma del tabaco, total- mente purificados.



45 Describa suficientemente la naturaleza y objeto de esta in-
vención se declara que los puntos cuya propiedad y explotación ex-
clusiva se solicita en las siguientes

REIVINDICACIONES

50 1ª.- Un filtro para toda clase de boquillas y cigarrillos, caracte-
rizado por estar formado por tres piezas, una central, cilíndrica y
dos cónicas que mediante un saliente o pestaña, se alojan en la prin-
cipal. Las dos cónicas difieren en su orificio para el paso del humo
y una vez acopladas forman una cámara interior.

El recorrido que efectúa el humo hasta llegar a la boca del -
fumador pasa por tres direcc-iones siendo en la cámara central donde
se efectúa la acción del filtraje.

55 2ª.- UN FILTRO PARA TODA CLASE DE BOQUILLAS Y CIGARRILLOS. - - - - -

Consta la presente memoria descriptiva de tres hojas numeradas
y mecanografiadas por una sola cara a las que se acompaña una hoja de
planos para su mejor comprensión.

Madrid, 20 Mayo de 1.959.-

Patente de la Corre



20 MAY

FIG. 1

73807

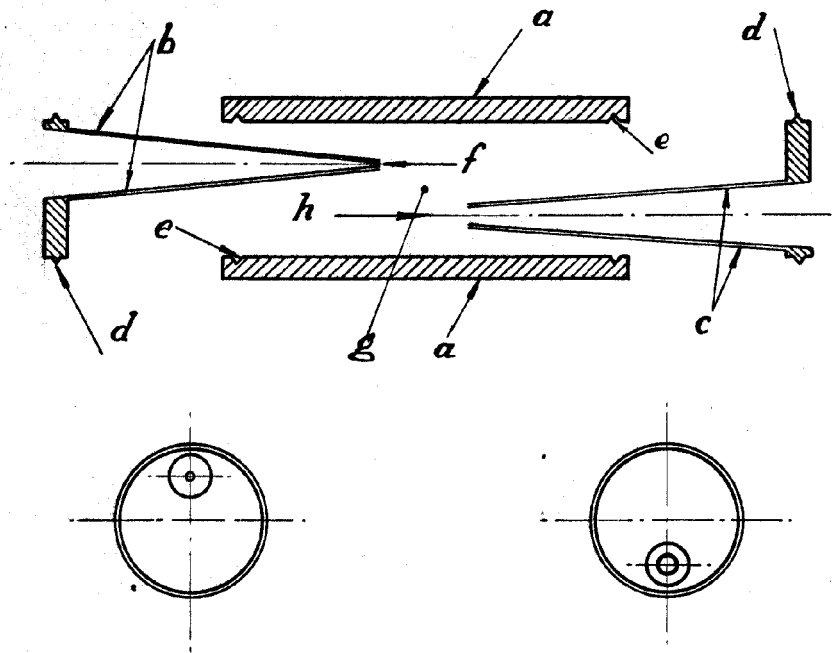
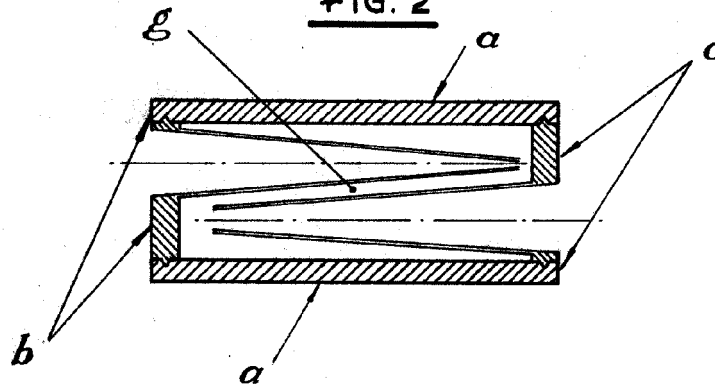


FIG. 2



ESCALA VARIABLE.

MADRID,

20 MAY. 1959

Proyecto de la Torre
[Signature]

La Torre