

73568 18



73568

MODELO DE UTILIDAD

por 20 años

por "UN APARATO PERFECCIONADO PARA TENDER LA ROPA", a favor de D. Manuel Sanz Alegre, de nacionalidad española, domiciliado en Tarrasa (Barcelona), Bartolomé Amat, lll.

=====

MEMORIA DESCRIPTIVA

Por este Modelo de utilidad se describe un aparato perfeccionado para tender la ropa. Las ventajas de tal aparejo pueden resumirse como sigue:

- a) Facilidad de instalación;
- 5. b) comodidad de extender a la vez varias cuerdas para tender la ropa;
- c) rapidez de recogida de las propias cuerdas;
- d) perfecta conservación de todos sus órganos componentes y particularmente la de las cuerdas de tender que se vinculan
- 10. al mismo.



73568

- Para la correcta descripción de este aparato de tender la ropa adjuntamos, a título de ejemplo, los oportunos dibujos. El aparato perfeccionado en cuestión constará como es usual en otros de la misma función e indole, de una caja envolvente alargada -1- fijable por unas patillas radiales y acodadas -2- a un muro -3-; en el interior de esta caja, y en su sentido longitudinal está centrado un eje giratorio -4-, apoyado en los cojinetes -5- y -6- previstos en ambas bases extremas, y es accionable por un manubrio -7- solidarizable con dicho eje y sobre el cual se arrollarán o desarrollarán a la vez un cierto número de cuerdas o bramantes -8- suficientemente resistentes, unidas por sus extremos libres a un pasador común -9- que permite tensarlas, todas a la vez y sujetarlas a unos ganchos -10- anclados en un muro -11- opuesto al -3- de sujeción de la caja -1-.

- El aparato perfeccionado que aquí se describe se caracteriza específicamente porque la caja envolvente -1- presenta un cierto número de compartimientos tóricos -12- de mayor diámetro que el exterior de la caja -1-, uno por cada cuerda o bramante, con abertura lateral propia -13- en cada uno de ellos para la adecuada salida del bramante y con lengüeta de apoyo y guía -14- para el mismo; siendo esencial que en estos compartimientos las paredes propias e internas -15- de los mismos se ajusten al eje de giro y arrollamiento -4- a fin de mejor arrollar el correspondiente bramante y evitar que se enmarañe consigo mismo o con los demás, a la par que así se protegen mejor todos ellos cuando están arrollados contra la intemperie y agentes externos.

El pasador de enlace -9- de los tres o más bramantes



es un elemento tubular atravesado diametralmente por cada uno de los extremos libres de los bramantes, quedando estos paralelos en toda su extensión desde las bocas de salida. Un nudo -16- asegura la propia retención de cada extremo.

5.

El eje -4- de giro y arrollamiento de los bramantes se apoya por los muñones extremos de menor diámetro -17- en los cojinetes -5- y -6- previsto en los centros de las dos bases de la caja envolvente -1-. Por un extremo este eje -4- queda retenido por la arandela exterior -18-; por el otro extremo, atraviesa la base respectiva y se fija y solidariza con el núcleo central -19- del manubrio -7-.

10.

En el brazo de este manubrio -7- está provisto de un enclave -20- sometido a la reacción elástica del resorte -21- que permite anclarlo en la mortaja -22- previsto en la base -6-. Por su parte la cabota exterior -23- de mando de este enclave -20- está provista del vástago excéntrico -24- ajustable a la mortaja -25- del núcleo -19- y que permite mantenerlo en posición de desenclave, útil esta posición para cuando se pretenda desenrollar a los bramantes -8-; ya que en esta posición de desenclave, el eje -4- podrá girar loco sobre sí mismo.

15.

20.

25.

A los efectos del actual Modelo será variable todos cuantos detalles no afecten, alteren, cambien o modifiquen la esencia del aparato aquí descrito.

N O T A.

Se reivindica como objeto de este registro por Modelo de utilidad:

- 1.- Un aparato perfeccionado para tender la ropa, que
30. consistiendo en unreceptáculo cilíndrico, con patillas radiales externas para su sujeción a un muro, provisto de un eje centrado en su interior, giratorio, accio-



- 4 - 73568

nado por un manubrio exterior, y presentando, este eje giratorio, fijos a él los extremos de un cierto número de bramantes, fijos por sus otros extremos a un mismo pasador rígido tubular, externo y paralelo a su eje de giro, se

5. caracteriza fundamentalmente porque la envolvente forma un cierto número de compartimientos anulares de diámetro exterior mayor que el de la superficie cilíndrica del cuerpo de la envolvente, siendo estos compartimientos todos ellos iguales, prolongándose sus paredes por la parte interna formando sendos tabiques planos, con perforación central para dar paso y permitir girar al eje central y común de arrollamiento de los bramantes.

10.

2.- El propio aparato de la reivindicación anterior, caracterizado porque cada uno de los compartimientos anulares,

15. presente centrada con su superficie tórica una abertura lateral, idéntica e igualmente orientada en todos ellos, para dar paso a su propio bramante; y que esta abertura presente su borde inferior prolongado radialmente hacia afuera para formar un plano de apoyo y guía para el bramante; coincidiendo todos estos planos en el plano geométrico ideal

20. determinado por ellos.

Sean cuales fueren las circunstancias que concurren en la esencialidad del Modelo de utilidad definido en las anteriores reivindicaciones, cuyo objeto es:

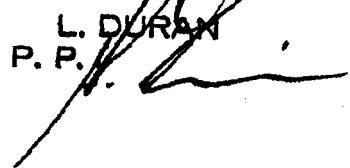
25. 3.- "UN APARATO PERFECCIONADO PARA TENDER LA ROPA".

Consta la presente memoria de cuatro hojas foliadas, mecanografiadas por una sola cara y del dibujo adjunto.

Barcelona, dieciocho de abril de mil novecientos cincuenta y nueve.

P.A. de D. Manuel Sanz Alegre,

L. DURAN  
P. P.



BARCELONA, 18 ABRIL DE 1959  
L. DURAN  
P.P.

Fig. 2

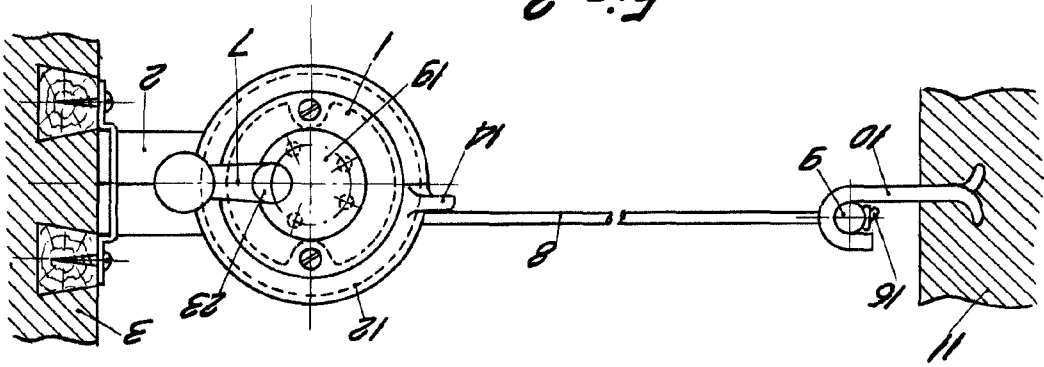
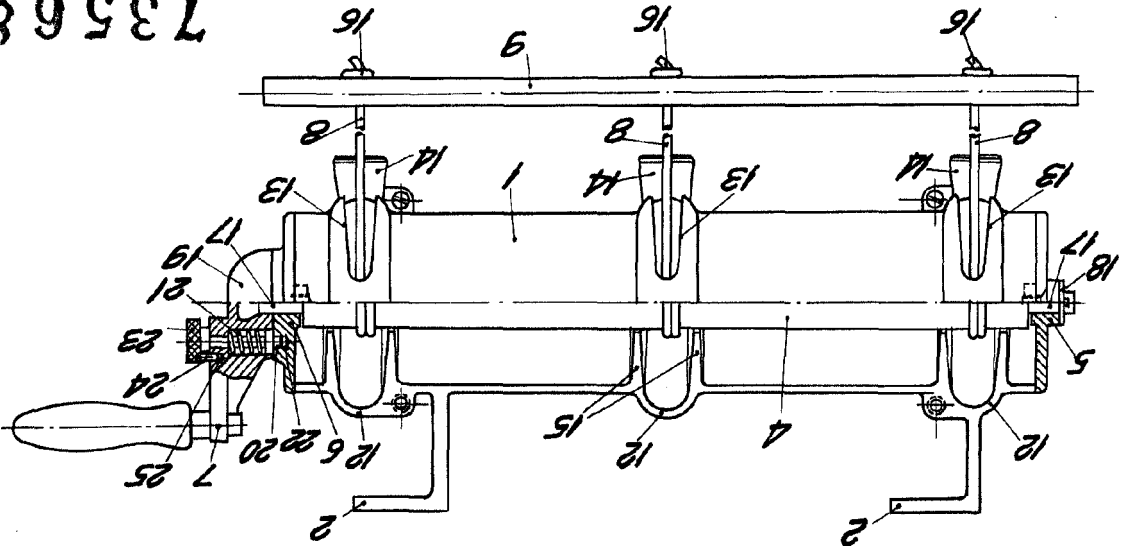


Fig. 1

73568



18 A