



Carpeta núm. 4,946.

Expediente núm.

73454

MODELO DE UTILIDAD

a favor de la Sociedad Regular Colectiva

" J. y L. Cervelló ", entidad española, domiciliada en
5 Barcelona, calle Marqués Sentmenat n.º.14-16,

por:

"BISAGRA ARTICULADA, CON RESORTE, PARA MALETAS Y SIMILARES"

-0000-

MEMORIA DESCRIPTIVA

10 El presente modelo de utilidad tiene por objeto, como su enunciado indica, una bisagra articulada, con resorte, para maletas y similares, perfeccionada en sus características de diseño, organización y montaje, la cual cumple los fines esenciales para los que específicamente ha sido con
15 cebida, con la máxima seguridad y eficacia. La finalidad de esta bisagra es mantener abierta la tapa de la maleta o similar y retenerla en posición de apertura el tiempo que se desee.

En la actualidad algunas maletas están provistas de bisagras y elementos articulados que cumplen la finalidad de mantener abiertas las tapas de éstas cuando así se
20 desee. Estos elementos adoptan diversas formas de constitución, siendo la más conocida la integrada por varias varillas

73454



unidas por sus extremos a modo de línea quebrada, articu-
 25 lando éstas varillas o láminas por dichos extremos de u-
 nión. El inconveniente inmediato de ellos se deriva del e-
 levado número de varillas que se precisan para su consti-
 tución y el elevado número de puntos de articulación que
 presentan. Ello complica su funcionamiento en considera-
 30 ción a que si uno de los puntos de articulación se deterio-
 ra, cosa que ocurre con bastante frecuencia, los demás pun-
 tos de articulación se resienten y hay que forzarlos para
 poder determinar su extensibilidad. Por otra parte, este
 tipo de articulación ocupa en la maleta un espacio que, sin
 35 ser voluminoso, podría ser aprovechado para otro menester.

Otro tipo de articulación conocido es el
 constituido por una sucesión de piezas en forma de "X" o ti-
 jera que, en definitiva, se limita a ser una combinación de
 dos de las del tipo anteriormente citado. Esta ventaja a
 40 la anterior en que ofrece una mayor solidez, en considera-
 ción a que las varillas, además de formar puntos de articu-
 lación en sus extremos, presentan otra articulación en su pun-
 to central; con ello se salva, no tan satisfactoriamente co-
 mo sería de desear, la tendencia de las varillas a flexar
 45 por su centro, como ocurre en los elementos citados en el
 párrafo precedente.

De todos modos, para obtener la misma fina-
 lidad que se persigue con el presente modelo, en la actua-
 lidad se logra mediante un conjunto formado por dos piezas;
 50 bisagra propiamente dicha, y elemento articulado o expansi-
 ble. La bisagra permite la apertura de la tapa de la male-
 ta o similar, y el elemento articulado permite mantener a
 ésta en la posición deseada.

73454

27 ABR



A fin de eliminar y salvar ventajosamente
55 todos cuantos inconvenientes presentan los conjuntos de
bisagras conocidas hasta ahora, que tienen la finalidad de
abrir y mantener abierta la tapa de la maleta o similar,
se ha concebido la bisagra objeto del presente modelo, la
cual cumple la doble finalidad de ser bisagra para la aper-
60 tura o cierre de maletas y similares, y permitir mantener
la posición de la tapa en tanto así convenga y desee. Has-
ta el presente esta doble finalidad, como anteriormente se
ha dicho, se cumplimenta con dos elementos distintos; bis-
agra propiamente dicha, y elemento de retención en la posi-
65 ción de apertura de la tapa.

La bisagra aquí preconizada, se caracteriza
por comprender dos piezas laminares en forma de "L", las cua-
les se unen entre sí de modo que las ramas menores de la "L"
quedan adosadas, y las ramas mayores quedan dispuestas en
70 sentidos opuestos, una para ser fijada a la parte convenien-
te de la tapa, y la otra a la pared lateral correspondiente
del cuerpo de la maleta o similar. La unión entre las ramas
menores de estas piezas laminares se logra mediante un pas-
ador que actúa de eje de giro o de articulación, de las dos
75 láminas.

Otra característica esencial de la bisagra
objeto del presente modelo, además de la forma particular de
las piezas laminares, la constituye la disposición, en una
de dichas piezas, de una pequeña bolita o esfera que actúa
80 de tope fijador de la posición de la otra pieza laminar en
fase de apertura de la tapa. Esta bolita es presionada per-
manentemente por un resorte laminar adosado a la pieza lami-
nar que la comporta. Para posibilitar la acción de la boli-

73454

7 ABB



ta, la pieza complementaria de la bisagra tiene producido
 85 un pequeño orificio en el que se aloja, parcialmente, di-
 cha bolita, en fase de trabajo. Por último, para limitar
 el desplazamiento de una de las piezas de la bisagra sobre
 la otra, se ha previsto en una de ellas una muesca o enta-
 90 lla en la cual penetra un doblado o pequeña orejeta previs-
 to en la otra.

Otros detalles y características del pre-
 sente modelo, se pondrán de manifiesto en la descripción
 que a continuación se dá, haciendo referencia a la lámina
 de dibujos adjunta, en la que de manera un tanto esquemati-
 95 ca y tan sólo por vía de ejemplo, se muestran los conjun-
 tos preferidos de la bisagra preconizada. Se hace la salve-
 dad de que estos detalles se dan a título ilustrativo; por
 tanto esta descripción debe ser considerada sin caracter
 restrictivo alguno.

100 En la citada lámina de dibujos:

La figura 1 corresponde a una vista late-
 ral, por una de sus caras, de la bisagra. En esta figura
 se puede apreciar la forma característica de las piezas lá-
 minares que la constituyen y su organización.

105 La figura 2 corresponde a una vista de
 perfil del conjunto mostrado en la figura 1, pudiéndose a-
 preciar en ella la disposición de la bolita resorte y pie-
 za laminar que la presiona permanentemente, así como la po-
 sición del tope limitador del giro o articulación en una
 110 pieza de la bisagra sobre la otra.

En la figura 3 se muestra la bisagra por
 el frente o cara opuesto al de la figura 1, a fin de mos-
 trar la disposición del resorte laminar que presiona sobre

73454²⁷ AB



la bola tope. Tanto en esta figura, como en las preceden-
115 tes, se muestra la bisagra en posición de apertura.

La figura 4 corresponde a una vista en sec-
ción por la línea A-A de la figura 1 o línea B-B de la fi-
gura 3. En esta sección se puede apreciar la disposición del
pasador-eje y posición de la bola en fase de trabajo.

120 Las figuras 5 y 6 muestra la articulación
por una y otra cara, en posición de cierre.

Haciendo referencia a las figuras enumera-
das, se indica con el número -1- una de las piezas lamina-
res en "L" que constituyen la bisagra articulable, la cual
125 se complementa con la pieza -2- de igual formato. Estas pie-
zas quedan unidas por el pasador-eje -3- el cual posibilita
la articulación de ambas sobre él. Sobre el mismo pasador
está fijado un resorte laminar -5- que presiona permanente-
mente a una pequeña bola -4- dispuesta en una perforación
130 de la pieza -2- de la bisagra. La pieza -1- tiene produci-
da una perforación -6- en su superficie, en la cual es re-
cibida y alojada parcialmente la bolita, al ser extendida
la articulación, con lo que la maleta o similar permanecerá
abierta.

135 La pieza -2- tiene producida una entalla
que se traduce en un doblado u orejeta -8-, haciendo tope
con la pieza complementaria -1-, por penetrar en una escota-
dura -7- de ella, limitándose la articulación o giro de una
pieza sobre otra. La apertura o cierre de la bisagra artiou-
140 lada aquí preconizada se efectúa con una sencilla tracción
en el sentido conveniente.

Se comprenderá fácilmente, después de obser-
vados los dibujos y la explicación que de ellos acabamos de



efectuar, que el presente modelo proporciona una bisagra arti-
 145 culada para maletas y similares, de construcción sencilla y
 efectiva, que puede ser llevada a la práctica con gran faci-
 lidad, dentro, todo ello, de una manufactura relativamente ba-
 rata. Con esta bisagra se cumplen dos cometidos, la de la bi-
 sagra propiamente dicha y la de elemento de retención en la
 150 posición de apertura de la tapa de la maleta o similar.

Se hace constar a los efectos oportunos que
 en el objeto del presente modelo, se podrán introducir todas
 aquellas variaciones de detalle que las circunstancias y la
 práctica pudiesen aconsejar, siempre y cuando que, con di-
 155 chas variantes, no se altere o cambie la esencialidad de la
 bisagra articulada descrita.

N O T A

Se declaran de novedad y propiedad en Espa-
 ña el contenido de las siguientes

160

REIVINDICACIONES:

1. Bisagra articulada, con resorte, para male-
 tas y similares, que se caracteriza por contar de dos pie-
 zas laminares en forma de "L", las cuales se fijan entre sí
 mediante un pasador, de modo que sus ramas menores queden a-
 165 dosadas y las mayores se prolonguen en sentidos opuestos, es-
 tuando, el pasador que las une, de eje de giro de una sobre
 la otra, presentando una de estas piezas una entalla que for-
 ma un doblez tope que limita la oscilación de las piezas en-
 tre sí, al penetrar en una escotadura de la otra pieza.

170

2. Bisagra articulada, con resorte, para male-
 tas y similares, que se caracteriza porque una de las pie-
 zas a que se hace referencia en la reivindicación 1, está

73454

27



175 provista de una pequeña bola que está permanentemente pre-
 sionada y mantenida en posición por un resorte laminar ad-
 sado a la pieza y fijado por el pasador eje, cuya bola se
 aloja parcialmente en un orificio previsto a tal fin en la
 pieza complementaria de la bisagra, para determinar su reten-
 ción en posición de apertura.

180 S. " Bisagra articulada, con resorte, para mala-
 tas y similares -.

Todo ello tal y como se describe en la pre-
 sente memoria que consta de siete hojas, escritas a máquina
 por una sola cara, y se ilustra en la hoja de dibujos que
 la acompaña.

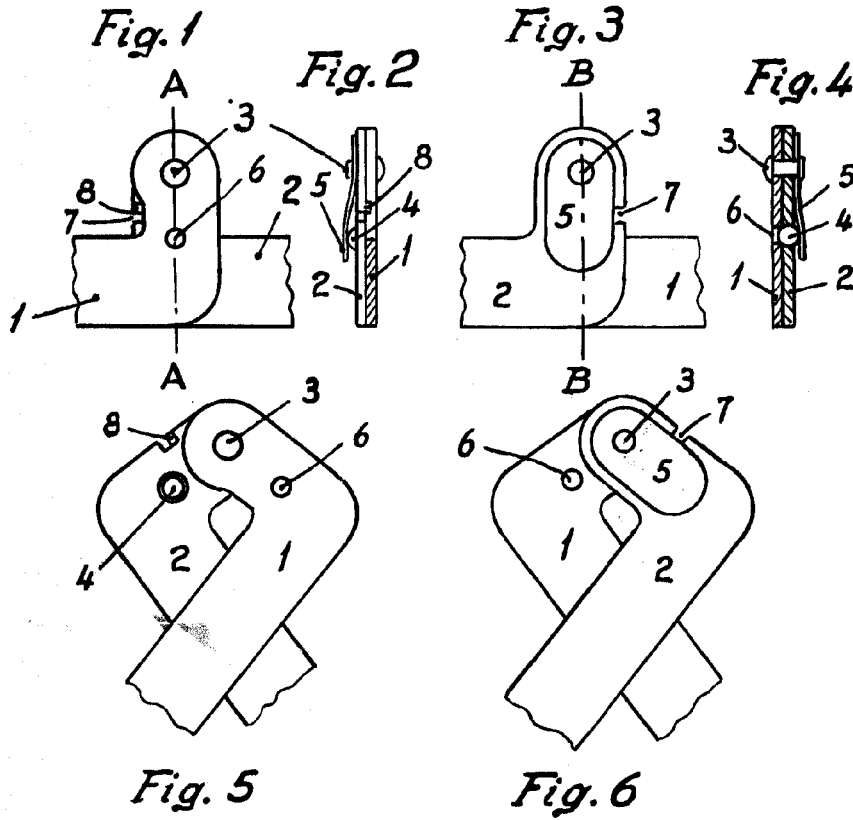
185

Barcelona, 27 de abril de 1959.

p.a.



73454



ESCALA VARIABLE

Barcelona, 27 de abril de 1959.

P.E.