



15 Los perfeccionamientos en cuestión afectan princi-
palmente a los medios para soportar y mantener agrupadas
a las fiambreras, de tal modo que no solo resulta fácil y
cómodo su transporte, sino que además, mantiene una gran
presión sobre la columna o batería de fiambreras, mante-
niendo asegurado su cierre, con una total hermeticidad,
evitando así todo derrame de líquidos. Se trata pues de
un objeto que produce el nuevo efecto de mejorar las con-
diciones prácticas y utilitarias de las fiambreras dispues-
20 tas formando batería, por cuyo motivo se hace acreedor su
inventor a que se le otorgue el privilegio de exclusiva
fabricación, venta y explotación en España, que implica
el presente Modelo de Utilidad.

25 Las fiambreras que constituyen la agrupación en
batería a que se aplican estas mejoras, son de plástico
como ya se ha dicho y su dispositivo de cierre hermético
de la tapa, ha sido objeto de protección por medio de otro
Modelo de Utilidad, anterior propiedad también del solici-
tante de este. Estas fiambreras de plástico tienen su -
30 cuerpo en forma troncocónica, con su base menor en la par-
te inferior y disponen en su tapa de una depresión que -
permite introducir la base de la fiambarrera superior, cons-
tituyendo una columna. Pues bien, para mantener unida es-
ta columna, la invención prevee una plataforma o platillo
35 base, con unas asas diametralmente opuestas en las que -
van unidas dos cintas de plástico blando, las cuales dis-
ponen en su extremo superior de dos argollas con un gan-
cho, que son los que se enganchan a presión sobre el bor-
de de la tapa de la fiambarrera superior. De este modo to-
40 dos los recipientes o fiambreras de la columna se mantie-



nen fuertemente unidos por la presión que ejercen los tirantes o cintas que tiran del platillo base y de los ganchos, apoyados en las fiambreras extremas de la columna. En estos tirantes va unida también un asa de plástico para el transporte del conjunto.

45

Con el fin de facilitar la comprensión de las características generales que dejamos descritas, se acompaña una lámina de dibujos en la que se ha representado un caso de realización de esta batería de fiambreras, la cual debe interpretarse ampliamente y sin carácter restrictivo alguno, dada su condición de mero ejemplo.

50

En los referidos dibujos, sus figuras representan como sigue:

55

Fig. 1 - vista lateral en alzado de la batería de fiambreras.

Fig. 2 - otra vista lateral de dicho conjunto.

Fig. 3 - vista en planta, con el asa ladeada.

Fig. 4 - perspectiva del soporte.

60

Fig. 5 - vista lateral, en detalle, de uno de los ganchos de sujeción.

Fig. 6 - vista frontal de dicho gancho.

Fig. 7 - mitad en alzado y mitad en sección de una de las fiambreras.

65

En cuanto a las diversas partes y elementos del ejemplo representado en los mencionados dibujos, se señalan en ellos con las siguientes acotaciones: -1-2- y -3-, son los recipientes o fiambreras, en las cuales señalamos con -4- sus tapas, que tienen en su cara superior una depresión -5-, limitada por un doble tabique vertical -6-, que constituye un profundo canal por medio del cual se

70



75

dispone el doble tabique a caballo del borde de la caja o
 recipiente, que para servirle de tope tiene un bordón -7-
 a su alrededor, disponiendo también la tapa de tres ale-
 tas horizontales -8- dispuestas equidistantes. Al situar
 en columna unas fiambreras sobre otras, la base -9- de me-
 nor diámetro de las superiores se introduce en la depre-
 sión -6- de la fiambarrera inferior, evitándose así los des-
 plazamientos laterales.

80

Como parte característica del conjunto, se señala
 el platillo plataforma -10-, también de plástico, con sus
 cortas paredes laterales -11-, en las cuales existen dos
 asas -12- en las que van sujetas las cintas de plástico
 -13-, con los extremos unidos por los remaches -14- o por
 cualquier otro medio. Este platillo -10- puede ser de su-
 perficie continua, como aparece en los dibujos, o con ca-
 lados o en forma de enrejado para disminuir peso.

85

90

En la parte superior de las cintas -13- existen
 las argollas -15-, también de plástico, cada una de las -
 cuales tiene un gancho -16- que es el que se monta sobre
 el tabique -6- de la fiambarrera superior -1-. Para sujetar
 las argollas -15-, las cintas -13- forman un dobléz o la-
 zo, sujeto con los remaches -17- o por cualquier otro me-
 dio. En el caso del ejemplo, estos mismos remaches sirven
 también para sujetar unos cojinetes -18-, dentro de los
 cuales giran las cabezas dilatadas de los extremos del asa
 -19-, que tiene en su parte superior el asidero -20-, que
 puede adoptar la forma de bastidor, o de doble plancha -
 formando marco, o cualquier otra.

95

100

Como puede deducirse de lo expuesto hasta aquí y
 sobre todo de los dibujos, las tres fiambreras -1-2-3-,



105 (o más o menos según se desee), se disponen sobre la plataforma o platillo -10- y los ganchos -16- se montan sobre el tabique -6- de la fiambarrera -1-, de tal modo que los tirantes -13- mantienen fuertemente unida la columna de fiambreras y a todas sus tapas hermeticamente cerradas a presión, A causa de esto no hay peligro de escapes o pérdidas de líquido, aunque se vuelque la columna de fiambreras.

110 Conviene hacer constar por último que podrá ser variable la forma, tamaño y cantidad de fiambreras agrupadas en batería, el colorido, de todas ellas igual, o de colores desiguales, la forma del asa y del platillo base y en general cualquier detalle secundario que no altere lo esencial que se resume en la siguiente.

115

N O T A

Los puntos nuevos y de propia invención que se presentan para su reivindicación en este Modelo de Utilidad, son:

120 1º.- Batería de fiambreras perfeccionada, caracterizada por constar de un platillo base con cortas paredes laterales y unas asas diametralmente opuestas, en las cuales van unidos los extremos inferiores de dos cintas dotadas de cierta elasticidad, que en sus extremos superiores llevan sujetas dos argollas articuladas provista cada una de un apéndice en forma de gancho, yendo unida también a estas cintas un asa, la cual resulta giratoria en unos cojinetes intercalados entre las cabezas dilatadas de los extremos del asa y la cinta a la que van sujetos dichos cojinetes, de tal modo que colocando la columna de fiamb-

125



130 breras apoyada sobre el platillo base, y enganchando los
ganchos en el reborde de la fiambarrera superior, quedan to-
das ellas fuertemente sujetas y cerradas hermeticamente,
por la fuerza de tracción que ejercen los tirantes sobre
el platillo base y los ganchos, entre cuyos dos elementos
135 está comprendida la columna de fiambreras. Y

2º.- "BATERIA DE FIAMBRERAS PERFECCIONADA", de
conformidad en un todo en lo esencial y fines industria-
les a lo descrito en la precedente Memoria Descriptiva y
gráficamente representado en los adjuntos planos para su
140 mejor comprensión.

Esta Memoria consta de SEIS hojas escritas o me-
canografiadas por una sola cara a doble espacio en 140 lí-
neas.

Valencia, 21 de Abril de 1959

Por autorización del interesado

Fig. 1

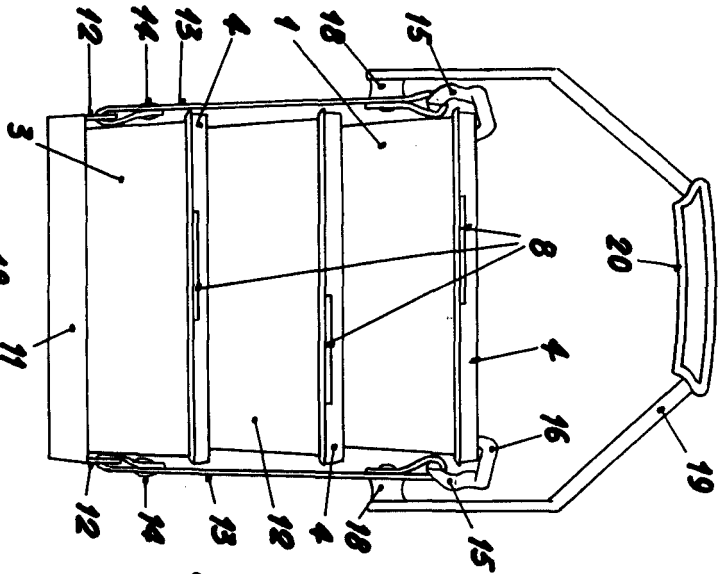


Fig. 2

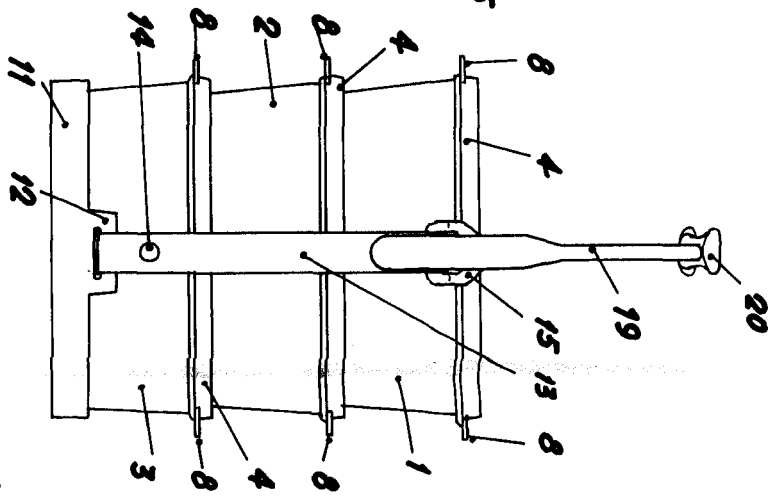


Fig. 4

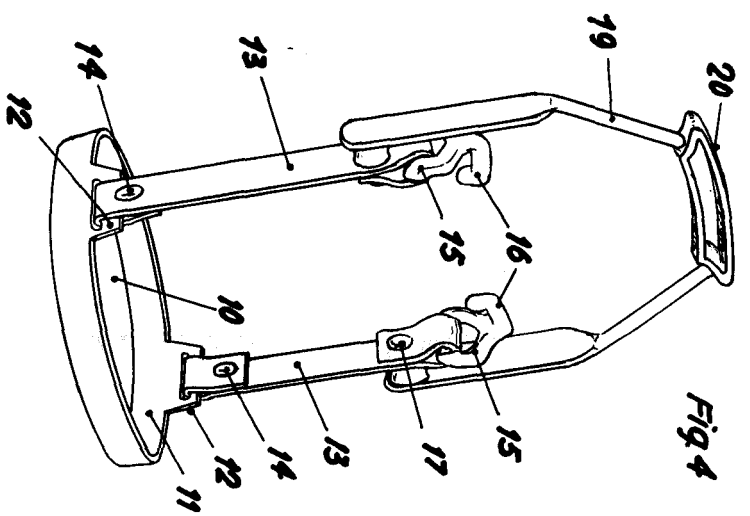


Fig. 3

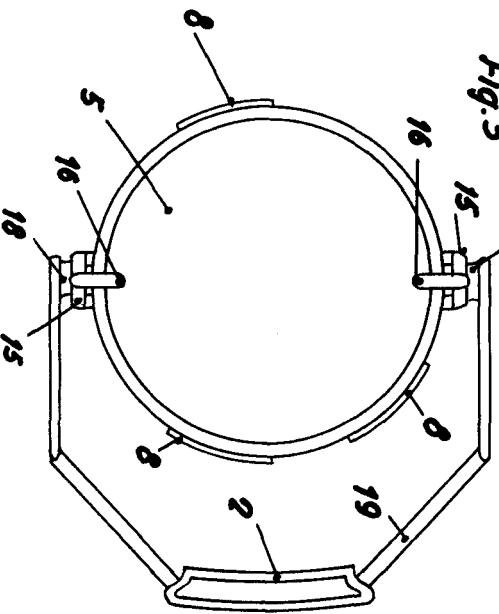


Fig. 5

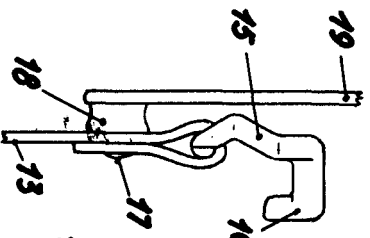


Fig. 6

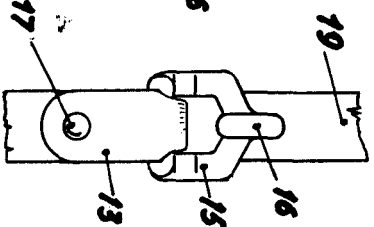
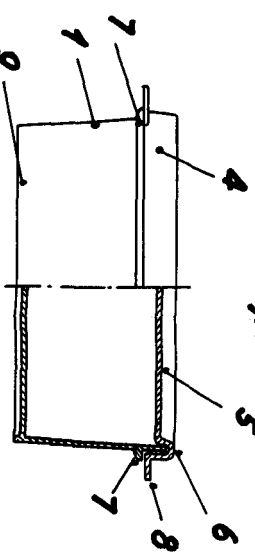


Fig. 7



73404

ESCALA VARIABLE
 VALENCIA, 25 ABRIL 1959
 P.A.

