

73377



73377

MEMORIA DESCRIPTIVA

que se acompaña a la solicitud de

UN MODELO DE UTILIDAD

a favor del señor Francis Marie Paul DURIEUX CHOIME, de nacionalidad francesa, residente en PARIS (Francia), 18, rue Segnier,

por:

«DISPOSITIVO PERFECCIONADO APLICABLE A ENCUADERNACIONES PARA FASCICULOS Y HOJAS CAMBIABLES».

=====
=====

5 Se conocen desde hace bastantes años encuadernaciones para fascículos y hojas cambiables llamadas generalmente «encuadernaciones eléctricas» en las cuales se dispone una cubierta interior recibiendo los fascículos u hojas y un lomo rígido cuya cubierta con los fascículos se mantiene en posición, por un resorte formando el lomo de la encuadernación.

73377



En el primer certificado de adición nº 45.000
de 12 de Julio de 1934 a la patente francesa nº 768.190
10 de 6 de Febrero de 1934, se ha descrito una pieza llama-
da guía, que se fija de manera definitiva sobre la cu-
bierta con lomo rígido y que permite, por su forma es-
pecial, enganchar las hojas aprisionando automáticamente
al mismo tiempo la cubierta en la encuadernación sin
15 modificación de la misma.

En la adición citada, se ha indicado un modo
de fijación de esa guía sobre el lomo de la cubierta.
Dicha fijación, realizada por medio de dos tornillos,
presentaba ciertos inconvenientes, pues la guía no que-
20 daba en su sitio de manera permanente, particularmente
cuando se utilizaba frecuentemente la encuadernación y
sobre todo cuando se extraían o agregaban fascículos a
la cubierta.

La presente Memoria tiene por objeto proveer
25 nuevos medios de fijación de la guía antecitada sobre
la cubiera con lomo rígido.

Según la invención, se practica en la guía por
lo menos un orificio y se recortan unas patillas que se
disponen perpendicularmente a la superficie de la guía
30 acoplada al lomo rígido, realizándose la fijación de una
parte, por medio de un pasador remachado atravesando el
lomo a lo largo de dicho orificio y por otra parte, por
incrustación de las patillas en el propio lomo.

A continuación se hará una descripción comple-
35 ta del dispositivo de referencia ayudándonos para ello
de los planos reglamentarios que se acompañan, en los
cuales se representa a simple título de ejemplo, no li-
mitativo, una forma preferente de realización suscepti-
ble de todas aquellas modificaciones de detalle que no

73377



40 alteren fundamentalmente sus características esenciales.

En dichos dibujos:

La fig. 1 representa, en perspectiva, la guía en posición sobre el lomo 1

45

1 y

La fig. 2 es un corte por II-II de la figura

La fig. 3 es un corte por III-III de la figura 1.

50

Según el ejemplo de ejecución representado, se vé que la guía (1), que presenta en su conjunto la misma forma que la guía representada en el dibujo del certificado de adición antes mencionado, tiene una superficie plana (2) que se adapta al lomo (3) de la cubierta interior (4) que recibe los fascículos móviles no representados), dos láminas flexibles (5) - pasando por los orificios (6) hechos en la cubierta (4)- y un artesa de enganche (7) -destinada a cooperar en la forma conocida con muescas hechas en los fascículos móviles no representados.

55

60

De acuerdo con la invención, se han previsto en la guía (1) unas patillas (8) dobladas perpendicularmente a la superficie (2) y un orificio (9) de emplazamiento preferentemente central.

65

Para fijar la guía (1) de manera permanente contra el lomo (3), se incrustan las patillas (8) en el lomo (3), como se representa especialmente en la figura 3. Se inserta un pasador (10) a través del agujero (9) practicado al espesor del lomo (3), como es especialmente visible en la figura 2. Así fijada sobre el lomo (3) de la cubierta (4), la guía (1) no puede ya separarse del lomo (3) por numerosas que sean las manipulaciones en la

70



encuadernación móvil al agregar o quitar las hojas o fascículos cambiables.

75 La forma, dimensiones y materiales podrán ser variables y en general cuanto sea accesorio y secundario, siempre que no altere, cambie o modifique la esencialidad del objeto que se describe.

Los términos en que queda redactada esta Memoria son ciertos y fiel reflejo del objeto descrito, debiéndose tomar con carácter amplio y nunca en forma limitativa.

N O T A

80 EL MODELO DE UTILIDAD que se solicita se refiere a perfeccionamientos en encuadernaciones para fascículos y hojas cambiables, comprendiendo una guía del tipo que se describe en la adición francesa nº 45.000 de 12 de Julio 1934, destinada a fijarse definitivamente sobre la
85 cubierta con lomo rígido de la encuadernación que contiene los fascículos u hojas cambiables y cuya guía permite el cierre automático de la encuadernación, cuyo privilegio solicitado recaerá sobre las particularidades de las siguientes

REIVINDICACIONES:

90 1ª.- Dispositivo perfeccionado aplicable a encuadernaciones para fascículos u hojas cambiables, caracterizado por haberse previsto una guía que se acopla al



lomo de la cubierta al menos mediante un roblón o pasador inserto a través de un orificio practicado siguiendo el espesor de dicho lomo cuyo pasador tiene cabezas extremas que hacen posible la eficaz unión y retención de ambas partes.

95
100
105
2ª.- Dispositivo según la reivindicación primera, caracterizado por establecerse unas patillas, extraídas del propio cuerpo de la mencionada guía, que se disponen dobladas perpendicularmente con respecto a la superficie general de la misma guía, cuyas patillas se incrustan en la cara interna del lomo a modo de reforzar la unión inamovible de los dos elementos -lomo y guía- citados.

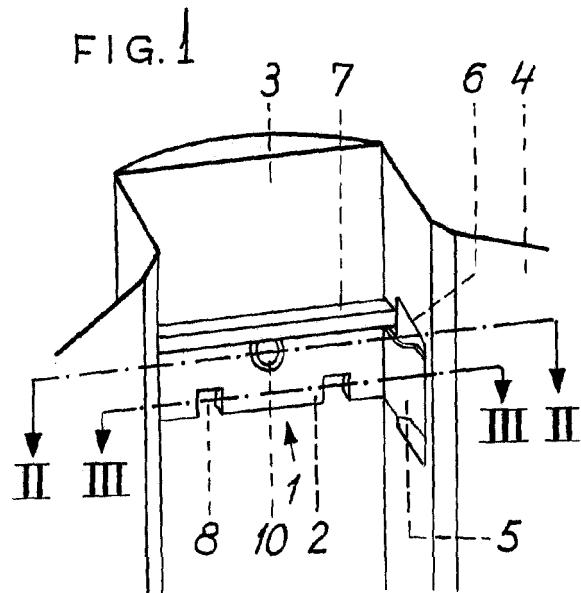
3ª.- "DISPOSITIVO PERFECCIONADO APLICABLE A ENCUADERNACIONES PARA FASCICUOS Y HOJAS CAMBIABLES".

Todo según queda expuesto en la precedente Memoria que consta de cinco hojas foliadas y mecanografiadas por una sola cara y hoja de dibujos que a la misma se acompaña.

Madrid, 30 de Abril de 1959

Por autorización del interesado

Modesto Polo



73377

FIG. 2.

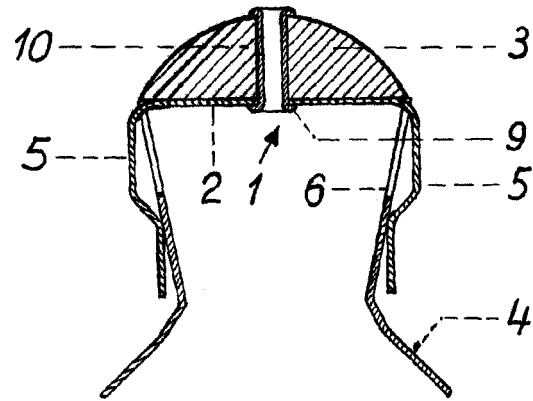
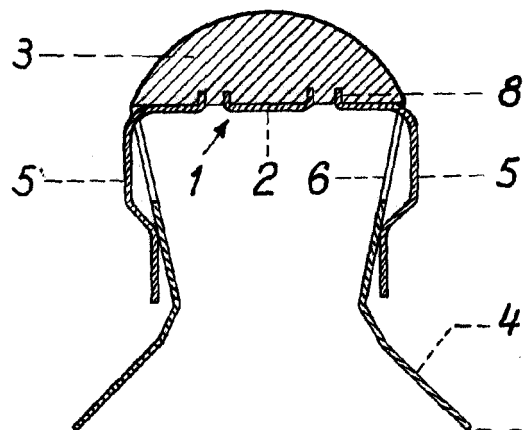


FIG. 3.



ESCALA VARIABLE

Madrid. 30 ABR. 1959

Modelo P...
R.P.L.

[Handwritten signature]