

73365

73365



MEMORIA DESCRIPTIVA
para solicitar
M O D E L O D E U T I L I D A D
e n
E S P A Ñ A
por VEINTE AÑOS
por "CISTERNA EMPOTRABLE PARA RETRETE"

A nombre de:

Don José SORIANO MORA, de nacionalidad
española,

domiciliado en:

PALMA DE MALLORCA (Balears), vicario Joaquín Fuster, 351

=====

El objeto de la presente solicitud de modelo de
utilidad, se refiere a una cisterna empotrable para retre-
te, cuyas características de novedad la confieren la cuali-
dad de aportar a la función a que se destina las siguientes
ventajas:

5



a.- Está dimensionada, y su mecanismo concebido, de manera tal que resulta extraplana y muy fácilmente empo- trable en la pared o muro del local.

10

b.- Posee dispositivo de descarga graduable a vo- luntad.

c.- Posee rebosadero para dar salida al agua en caso de que la boya funcione defectuosamente y no corte el paso del fluido.

15

d.- Dispone de mecanismo automático de carga, con obturación por boya flotante.

En el adjunto plano se ha representado una forma de ejecución del modelo de que se trata.

La figura 1 representa una vista frontal de la cisterna.

20

La figura 2 representa una sección transversal de la misma mostrando los mecanismos de carga y descarga.

La figura 3 representa una vista en planta.

La figura 4 representa una sección, a tamaño ma- yor, del mecanismo de obturación de entrada.

25

La figura 5 representa, en sección, el mecanismo de accionamiento de descarga, y

La figura 6 representa la válvula de descarga.

30

Como puede apreciarse, la cisterna consiste en un depósito aplanado, con una tapa (1), que se puede quitar fá- cilmente aflojando unos tornillos, u otro mecanismo cual- quiera de sujeción, que corresponde a un hueco que debe dejarse en la obra al empotrar el depósito. Dicha tapa tiene por objeto impartir fácil acceso al interior del depó- sito en caso de producirse alguna anomalía en su funciona-

35

73365



miento. La entrada de agua tiene lugar por el tubo (2) y la descarga por el tubo (3).

40 En el tubo de entrada (2) se monta el dispositivo de carga accionable por el flotador (4), pudiendo apreciarse su montaje en la figura 3, así como la dotación del tubo rebosadero (5) que descarga el sobrante del agua que pueda producirse en el depósito por funcionamiento defectuoso de la válvula de cierre. Puede verse asimismo el montaje del tubo de descarga con su válvula de apertura y cierre (6) y
45 varilla de mando (7).

En la figura 4 puede verse la entrada de agua en el depósito con la válvula automática de cierre accionada por el flotador (4) que, por medio de la palanca (8), al aumentar el nivel del agua, presiona sobre la pieza de goma (9) cerrando la entrada de líquido.
50

En la figura 5 se ve el accionamiento de la descarga, que, en este caso, es por pulsador, aunque también puede efectuarse por palanca, manivela, etc. El pulsador va montado sobre la tapa (1) y consta de una pieza en la cual va
55 alojado el botón (10) al que un resorte helicoidal (11) mantiene en posición. El pulsador va asegurado sobre la tapa (1) por la acción de una tuerca y contratuerca (12) y acciona, por medio de una varilla, al empujador (13) que, a su vez, actúa sobre una palanca (14) oscilante sobre el eje
60 (15) y en un agujero (16) de la cual va pasado el extremo en forma de gancho de la varilla (7), levantándose cuando se aprieta el botón dando lugar a la descarga del agua del depósito.

En la figura 6 se ve la válvula de descarga que consta de un tapón de goma, u otro material análogo (6)
65



70 solidario con la varilla (7) que cierra la salida del agua por medio de una parte cónica (17) que ajusta sobre el tubo de salida de agua (3). La parte inferior de la varilla (7) va guiada por medio de un cojinete (18) que forma parte del cuerpo del tubo (3).

Este modelo es realizable en cualesquiera tamaños y materiales adecuados, siendo susceptible de toda clase de modificaciones de detalle que no alteren su fundamento.

-:- NOTA -:-

75 Los puntos de invención propia y nueva que se presentan para que sean objeto de este modelo de utilidad, en España, por veinte años, son los siguientes:

80 12.- Cisterna empotrable para retrete, caracterizada porque consiste en un depósito extreplano paralelepípedo y con fondo en doble plano inclinado, dotado de una boca de carga en la parte superior de una cara lateral y de una descarga en la parte más baja inferior, llevando una tapa registro en la parte delantera superior, yendo montado en la boca de carga un dispositivo automático constituido
85 por un obturador elástico accionable por un flotador que determina el cierre cuando el agua alcanza el nivel necesario, montándose en la boca de descarga un tubo rebosadero para evacuación de aguas cuando éstas sobrepasan el nivel correcto, y una válvula obturadora solidaria con una varilla a la que se determina efecto de elevación por medio de
90 un mecanismo accionable desde el exterior, mediante un sistema de palancas, la cual válvula presenta asiento cónico que sienta en una base cónica de la boca de descarga.

22.- "CISTERNA EMPOTRABLE PARA RETRETE".

95 Tal y como se ha descrito en la memoria que an-

73365



tecede, representado en el dibujo que se acompaña y para los fines que se han especificado.

Consta la presente memoria descriptiva de cinco hojas escritas a máquina por una sola cara.

Madrid, 30 de Abril de 1959

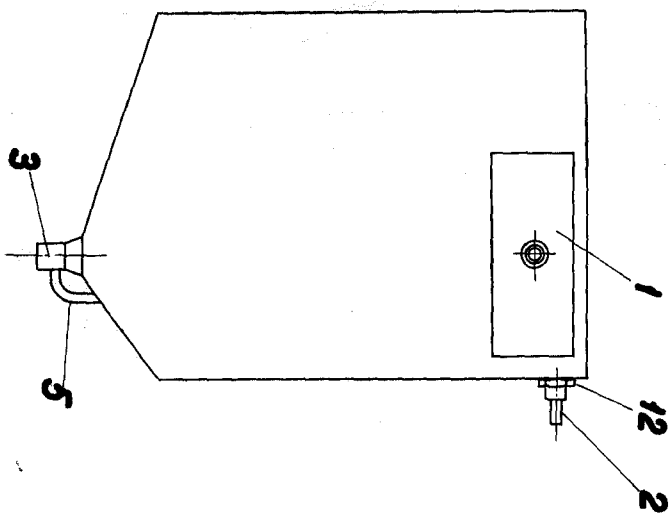


FIG-1

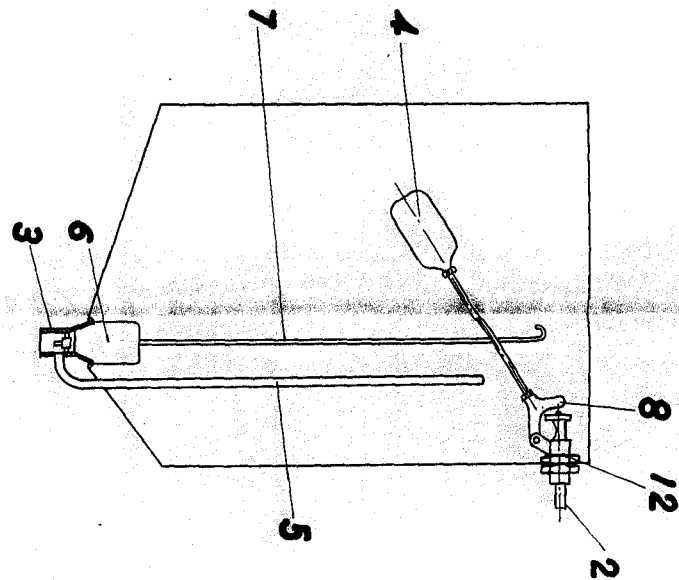


FIG-2

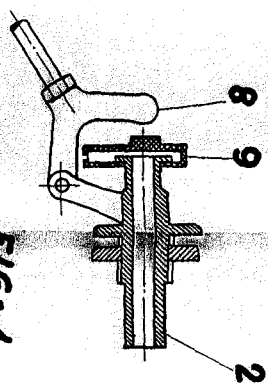


FIG-4

73365

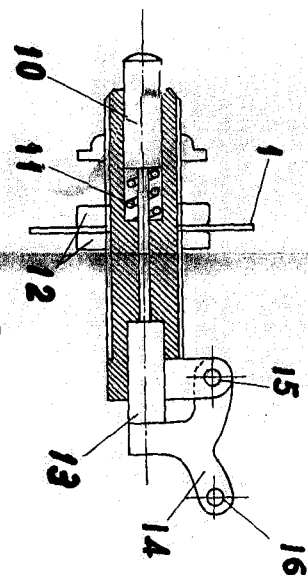


FIG-5

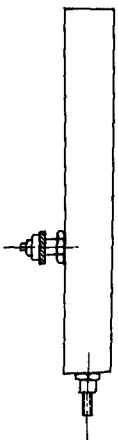


FIG-3

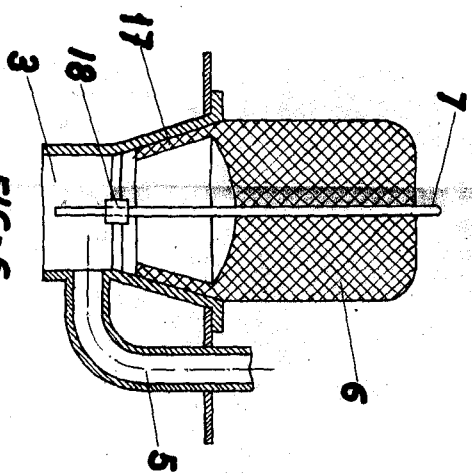


FIG-6

