



MODELO DE UTILIDAD

73272

MEMORIA DESCRIPTIVA

sobre:

"JUEGO DE ASIENTO Y TAPA, PERFECCIONADO, PARA INODOROS"

Solicitante: Don ALBERTO TRILLA MORAGUES,
de nacionalidad española, residente en
BARCELONA, Calle Nápoles, 352.

73272



Constituye el objeto de la presente solicitud un juego de asiento y tapa, perfeccionado, para inodoros, que comprendiendo dos piezas moldeadas articuladas sobre un eje común constituido por dos varillas acodadas, adaptadas para quedar sujetas en correspondientes orificios verticales de la taza del inodoro, se caracteriza, esencialmente, porque cada una de dichas piezas moldeadas tiene su cara superior abombada y la inferior cóncava, siendo la superficie de dichas dos caras continua y lisa y el grosor de ambas piezas substancialmente uniforme en toda su extensión.

La concavidad de la cara inferior de la tapa está adaptada para que en ella pueda quedar alojado enteramente el asiento, de modo que éste quede cubierto por completo cuando la tapa se halle abatida sobre él, en tanto que la concavidad del asiento está adaptada para dar alojamiento en ella al borde superior de la taza del inodoro.

Otra característica del juego de asiento y tapa de que se trata consiste en que el asiento va provisto en su parte posterior de un apéndice terminado en una porción transversal sensiblemente cilíndrica, que lleva practicados dos taladros coaxiales, separados entre sí por un puente, para el encaje de los respectivos tramos horizontales de las varillas acodadas de sujeción que constituyen el eje de articulación, y en que la tapa va provista en su parte posterior de un apéndice que termina en una pestaña que recubre la porción cilíndrica.



73272

drica del citado apéndice del asiento, y que presenta dos orejas laterales horadadas para el paso de los referidos tramos horizontales de las varillas acodadas de sujeción.

5 En los dibujos adjuntos se ilustra, a título de ejemplo, no limitativo, una forma de realización del juego de asiento y tapa en cuestión, mostrando:

La Fig. 1 una vista de planta del conjunto con la tapa abatida sobre el asiento;

10 la Fig. 2 una vista del mismo conjunto desde la cara inferior;

la Fig. 3 una vista de planta análoga a la de la Fig. 2, pero ilustrando la tapa levantada;

15 la Fig. 4 un corte vertical según IV-IV de la Fig. 1;

la Fig. 5 un detalle, a mayor escala, de la sección ilustrada en la Fig. 4; y

la Fig. 6 una sección, según VI-VI, de la Fig. 1, pero a mayor escala.

20 El juego de asiento y tapa para inodoros representado comprende un asiento 1 y una tapa 2, integrados ambos por piezas moldeadas que tienen su cara superior abombada y la inferior cóncava, siendo la superficie de dichas dos caras continua y lisa y el grosor de
25 ambas piezas substancialmente uniforme en toda su extensión (véase especialmente Figs. 2 y 4). La concavidad de la cara inferior de la tapa 2 está adaptada para que en ella pueda quedar alojado enteramente el asiento 1,



73272

de modo que éste quede cubierto por completo cuando la tapa se halle abatida sobre él (Fig. 4), y la concavidad del asiento está adaptada para dar alojamiento en ella al borde superior de la taza del inodoro. El

5 asiento 1 va provisto en su parte posterior de un apéndice 3 terminado en una porción transversal sensiblemente cilíndrica 4 que lleva practicados dos taladros coaxiales 5, 5', separados entre sí por un puente central 6, para el encaje de los respectivos

10 tramos horizontales 7, 7' de las varillas acodadas de sujeción 8, 8' que constituyen el eje de articulación (véase especialmente Fig. 6). La tapa 2 va provista en su parte posterior de un apéndice 9 que termina en una pestaña 10 que recubre la porción cilíndrica 4 del

15 citado apéndice del asiento y que presenta dos orejas laterales 11, 11' horadadas para el paso de los referidos tramos 7, 7' de las varillas acodadas de sujeción 8. Estas últimas van dotadas de topes 12, 12' y tuercas 13, 13' para su fijación a la taza del inodoro.

20 Para el montaje de este juego de asiento y tapa en la taza del inodoro se introducen los tramos horizontales 7, 7' de las varillas acodadas de sujeción 8, 8' a través de los orificios practicados en las orejas 11, 11' del apéndice 9 de la tapa y los taladros coaxiales 5, 5' del apéndice 4 del asiento cuando

25 la tapa 2 se halle abatida sobre el asiento 1 según puede verse en las Figs. 4 a 6. Después se pasan las varillas 8, 8' por el orificio de fijación de la taza

73272

17 A



del inodoro y se fijan las mismas mediante las tuercas 13, 13'.

5 Este juego de asiento y tapa resulta sumamente higiénico, puesto que tanto el asiento 1 como la tapa 2 presentan superficies continuas y lisas, de fácil limpieza y sin rincón alguno. Por otra parte, las varillas acodadas 8, 8', merced a sus largos tramos horizontales 7, 7', pueden aplicarse a tazas de inodoros de diferentes tipos, es decir, no es necesario que los correspondientes
10 orificios de fijación tengan una separación única entre sí.

Se hace constar que todo cuanto no altere, cambie o modifique lo esencial del invento puede quedar sometido a variaciones de detalle.

15

N O T A

El Modelo de Utilidad que se solicita recae sobre las siguientes reivindicaciones:

1ª.- Juego de asiento y tapa, perfeccionado, para inodoros, comprendiendo dos piezas moldeadas articuladas
20 sobre un eje común constituido por dos varillas acodadas, adaptadas para quedar sujetas en correspondientes orificios verticales de la taza del inodoro, caracterizado porque cada una de dichas piezas moldeadas
(1, 2) tiene su cara superior abombada y la inferior
25 cóncava, siendo la superficie de dichas dos caras continua y lisa, y el grosor de ambas piezas substancialmente uniforme en toda su extensión.

2ª.- Juego de asiento y tapa, perfeccionado, para



73272

inodoros, según la reivindicación 1^a, caracterizada porque la concavidad de la cara inferior de la tapa (2) está adaptada para que en ella pueda quedar alojado enteramente el asiento (1), de modo que éste queda cubierto por completo cuando la tapa se halla abatida sobre él.

3^a.- Juego de asiento y tapa, perfeccionado, para inodoros, según la reivindicación 1^a, caracterizado porque la concavidad del asiento (1) está adaptada para dar alojamiento en ella al borde superior de la taza del inodoro.

4^a.- Juego de asiento y tapa, perfeccionado, para inodoros, según las reivindicaciones precedentes, caracterizado porque el asiento (1) va provisto en su parte posterior de un apéndice (3) terminado en una porción transversal sensiblemente cilíndrica (4), que lleva practicados dos taladros coaxiales (5, 5'), separados entre sí por un puente central (6), para el encaje de los respectivos tramos horizontales (7, 7') de las varillas acodadas de sujeción (8, 8') que constituyen el eje de articulación.

5^a.- Juego de asiento y tapa, perfeccionado, para inodoros, según las reivindicaciones precedentes, caracterizado porque la tapa (2) va provista en su parte posterior de un apéndice (9) que termina en una pestaña (10) que recubre la porción cilíndrica (4) del citado apéndice (3) del asiento (1), y que presenta dos orejas laterales (11, 11') horadadas para el paso de los refe-

73272

17



ridos tramos horizontales (7, 7') de las varillas acodadas de sujeción (8, 8') que constituyen el eje de articulación.

5 6a.- JUEGO DE ASIENTO Y TAPA, PERFECCIONADO, PARA INODOROS,

tal y como queda descrito y reivindicado en la presente memoria que consta de siete hojas mecanografiadas por una sola cara y de una lámina de dibujos.

Barcelona, 17 de Abril de 1959.

ALBERTO TRILLA MORAGUES
P.P. J. GOMEZ ACEBO Y MODET

P.P. 

Fig. 1

ESCALA VARIABLE.

Fig. 2

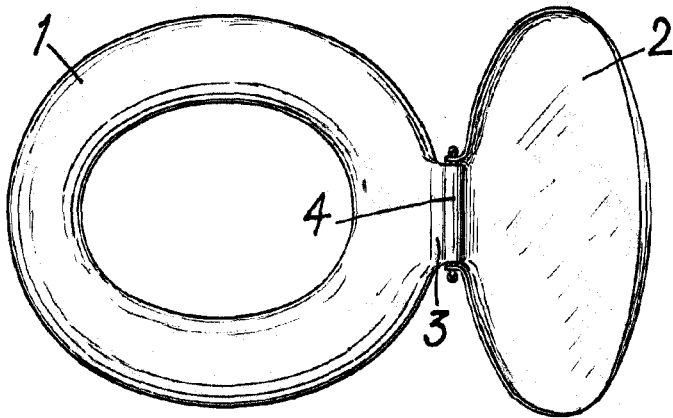
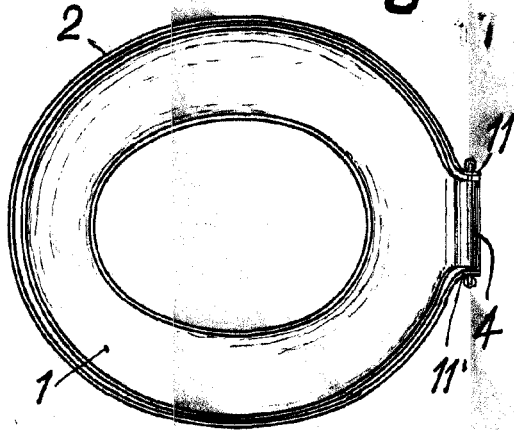
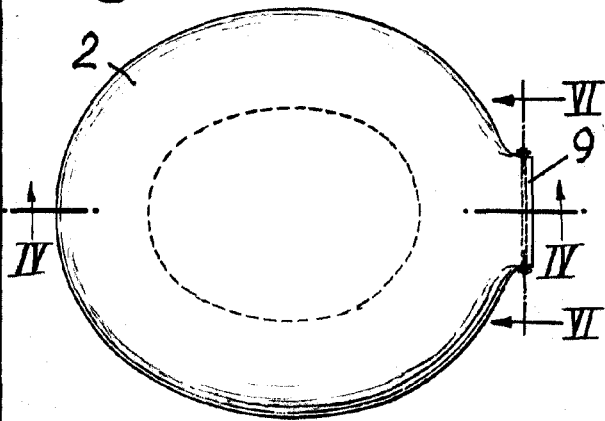


Fig. 3

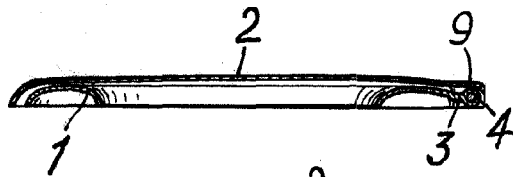


Fig. 4

Fig. 5

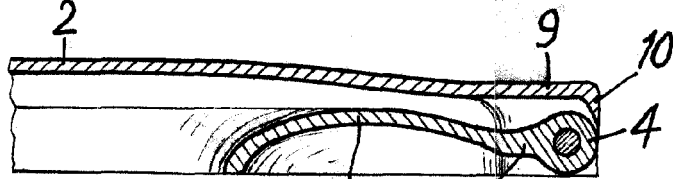
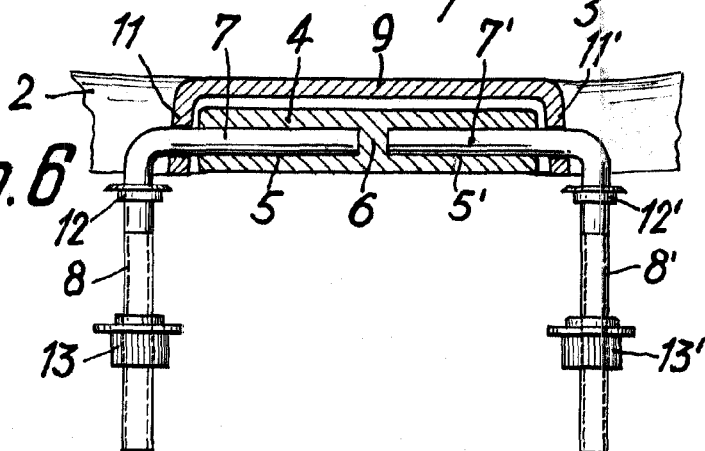


Fig. 6



BARCELONA, 17 de Abril de 1959

ALBERTO TRILLA MORAGUES
P.P. J. GOMEL ALEJO Y MODEI

P.P.

