



10 milares características, de uso doméstico y de otros usos
en los que se hace necesario que lleven incorporada exte-
riormente una etiqueta indicadora de su contenido.

15 Este nuevo portaetiquetas viene a resolver de for-
ma sencilla y práctica la disposición y montaje de los -
portaetiquetas en los recipientes de plástico blando, los
cuales no admiten el pegado, tratándose por ello de una
mejora industrial capaz de merecer el privilegio de exclu-
sividad que implica este Modelo.

20 En esencia, este nuevo portaetiquetas está com-
puesto por un marco o bastidor de plástico con un escalón
alrededor de tres lados, formando un rebaje para coloca-
ción de la etiqueta, teniendo en una cara cuatro más o me-
nos tetones de cabeza dilatada, de tal modo que, introdu-
cidos a presión en los adecuados orificios practicados en
25 el cuerpo del recipiente, quedan sujetos sin posibilidad
de salir como no sea forzándolos. De este modo el referi-
do marco queda adherido al cuerpo del recipiente formando
un soporte en el que resulta fácil colocar y quitar cual-
quier etiqueta indicadora, que queda así enmarcada.

30 Con el fin de que la descripción general que he-
mos hecho anteriormente resulte más fácilmente compres-
sible, se acompaña una lámina de dibujos en los que se re-
presenta un caso de realización práctica de uno de estos
portaetiquetas, el cual conviene interpretar ampliamente
35 y sin limitación alguna.

En la figura 1 de los referidos dibujos, se apre-
cia una vista frontal en alzado del portaetiquetas monta-
do en una porción de un recipiente; en la figura 2 apare-
ce una sección vertical por A-B de la figura 1; en la fi-



40 gura 3 una sección longitudinal por C-D de la figura 1 y, finalmente, en la figura 4 encontramos una perspectiva del portaetiquetas desmontado, visto por su cara posterior.

45 En cuanto a los distintos elementos del ejemplo de realización de los dibujos, se señalan en ellos bajo las siguientes acotaciones: -1- es el cuerpo o pared del recipiente, (o de cualquier otro objeto) en donde se monta el portaetiquetas, el cual se compone de un marco -2- de forma rectangular, con un escalón -3- en tres de sus lados, teniendo en la cara posterior cuatro tetones -4-, quedando en el centro el espacio -5- de encuadramiento.

50 Como se aprecia claramente en la figura 3, los tetones -4- se introducen en los orificios practicados en las paredes -1-, con lo cual, una vez forzados a penetrar en dichos orificios, en lo que no hay inconveniente, puesto que se trata de polietileno y por tanto blando, el portaetiquetas -2- queda bien sujeto al cuerpo -1-. En esta posición es fácil colocar la etiqueta por la abertura -6- que resultará entre el cuerpo -1- y el marco -2- en la parte superior.

60 Como fácilmente se comprenderá, el hecho de ser el portaetiquetas una pieza independiente del cuerpo -1- del recipiente, permite fabricarlo en distintos colores, que destaquen sobre el color de la superficie -1-.

65 Una vez descrita la constitución y características de este nuevo portaetiquetas, solo falta reseñar la posibilidad de que se fabrique en cualquier forma, tamaño, colorido y clase de plástico, siempre que no se altere con ello lo esencial del invento, puesto de manifiesto en la siguiente



16

- 4 -

N O T A
=====

73057

70

Los puntos nuevos y de propia invención, no conocidos ni practicados en España, sobre los que se desea - que recaigan las reivindicaciones, son:

75

1º.- Nuevo portaetiquetas, caracterizado por estar compuesto por un marco, a modo de bastidor con un escalón en la cara posterior y en tres lados y dotado en esta cara de varios tetones de cabeza dilatada normales al marco, de tal modo que permiten su introducción en los adecuados orificios practicados en el cuerpo del objeto a que se aplique, en cuyos orificios queda retenido el marco, el cual resulta con una abertura entre su lado superior y el cuerpo del objeto en que va montado, por cuya abertura resulta posible introducir la etiqueta que queda así retenida y soportada en el marco. Y

80

85

2º.- "NUEVO PORTAETIQUETAS", de conformidad en un todo en lo esencial y fines industriales a lo descrito en la precedente Memoria Descriptiva y gráficamente representado en los adjuntos planos para su mejor comprensión.

Esta Memoria consta de CUATRO hojas escritas o mecanografiadas por una sola cara a doble espacio en 88 líneas.

Valencia, 3 de Abril de 1.959
Por autorización del interesado

JOSE LOPEZ
P. P.

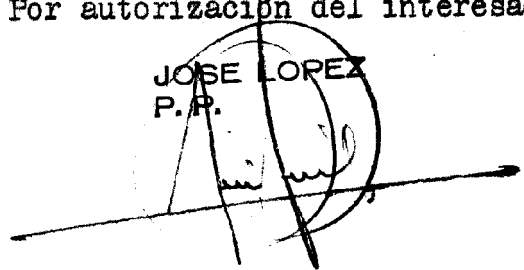
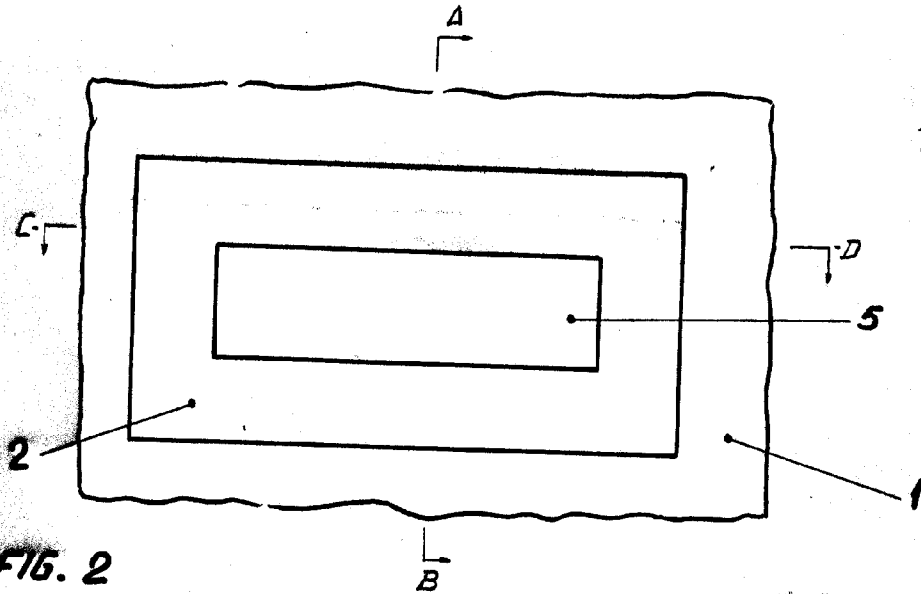


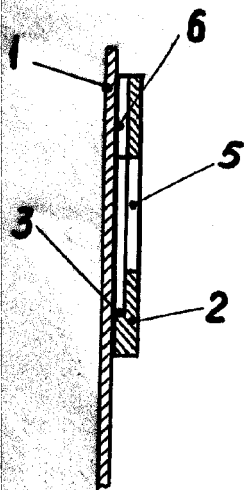
FIG. 1



16 AB

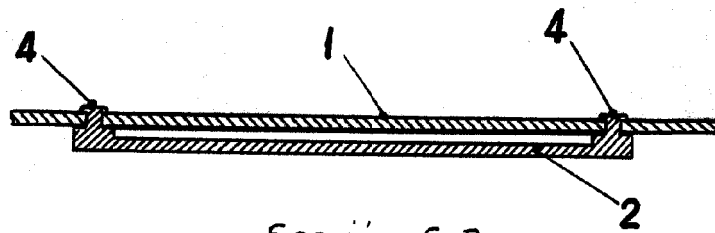


FIG. 2



Sección A-B

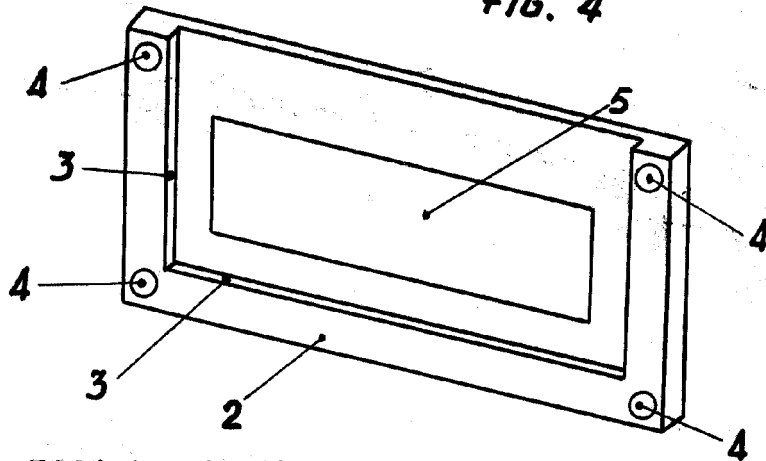
FIG. 3



Sección C-D

73057

FIG. 4



ESCALA VARIABLE

VALENCIA ABRIL 1959
P.A.

JOSE LOPEZ
P.P.