



72992

MEMORIA DESCRIPTIVA

que se acompaña a una solicitud de modelo de utilidad, por veinte años, para España y sus Posesiones, por CIERRE DE DOS ELEMENTOS, PERFECCIONADO, a favor de don Juan Ozalla Vázquez, de nacionalidad española, residente en Madrid, calle de Marqués de Mondéjar nº 13.

Existen diversos dispositivos de cierre para envases (frascos, botellas, etc.) que producen un cierre adecuado, pero una vez utilizados hay que desecharlos por quedar inservibles. A este grupo pertenecen todos los tapones llamados vulgarmente "de corona".

5

En envasado y venta de cierta clase de productos no permite elevar su coste empleando dispositivos de cierre complejos, de los muchos que, con carácter recuperable, existen en el mercado. Esta clase de cierres es de efecto permanente, pero son costosos y las casas fabricantes no pueden incluirlos con el envase, por ejemplo, de una botella de agua mineral, porque ello resultaría prohibitivo.

10

-2-
72992



Existen diversas bebidas, como las aguas minerales,
las cervezas que vienen embotelladas en envases grandes, etc,
15 que tienen gas carbónico, y que contienen líquido suficien-
te para no ser consumido en una sólo vez, se ven sometidas
a una pérdida de presión que las desmerece, ya que los cie-
rres de corona que llevan, cierran bien cuando son acopla-
dos a máquina por primera vez, pero al ser dilatados par-
20cialmente por el abridor, permiten fugas de gas cuando se
intenta acoplarlos por segunda vez, para cerrar una botella
cuyo líquido se ha consumido sólo parcialmente.

Para evitar estos inconvenientes se ha llegado al
presente Modelo de Utilidad, que aporta un cierre de dos
25 elementos; uno exterior, que se inutiliza en la primera
apertura del envase, y otro interior, de cierre apropiado,
que puede ser utilizado infinitas veces.

Para mejor ilustración de esta descriptiva, se
acompaña una hoja de planos en la que se representa esque-
30 máticamente una ejecución de la invención, citada a título
de ejemplo meramente explicativo, no limitativo. En dichos
planos,

La fig. 1 es un corte y proyección parcial en pla-
no superior, de la envolvente rígida exterior del cierre,

35 La fig. 2 es un corte y proyección parcial en pla-
no superior, del cierre interior recuperable.

Según la invención, tenemos un cierre exterior de
material rígido y de forma convencional (1) que tiene en
el centro de su cara superior, un vaciado circular (3) la-
40 biado hacia abajo, formando un resalte (2) anular.

Dentro de esta envolvente rígida, se acopla una
unidad independiente formada por un cierre de material esen-
cialmente elástico y con cierto grado de flexibilidad (6)

72992



45

constituído por un cuerpo cilíndrico hueco, que va cerrado por su superficie superior por una base superior que presenta un saliente (5) de mayor diámetro que el cuerpo (6); el diámetro del cuerpo (6) será ligeramente superior al de la embocadura del envase; y el alero (5) coincidirá con el diámetro interior del cuerpo rígido (1) dentro del cual va ubicado; la superficie superior (5) del cuerpo recuperable, asoma por la ventana circular (3); dicha superficie superior presenta una canal anular (4) para alojar el resalte interior anular (2) del cuerpo envólvente (1). El cuerpo exterior y el interior, quedan unidos, pero son independientes.

50

55

El funcionamiento de este dispositivo es muy sencillo y se desprende de su propia descriptiva. Acoplado en la boca de una botella, para retirar la envólvente rígida (1) se actúa en la forma convencional aplicada a los tapones corona (abretapones de palanca); la palanca apoya en la parte del cuerpo interior (6) que asoma por la ventana circular (3); merced a esto, se desprende solamente la envólvente exterior (1) quedando la botella cerrada sólo por el cierre (6) que es fácil de separar a mano, y que sirve para tapar la boca de la botella cuantas veces se precise logrando un cierre eficaz.

60

65

En el presente modelo de utilidad cabe cu alquier variante de realización que no altere lo descrito, pudiéndose fabricar en toda clase de materiales apropiados y dimensiones adecuadas sin limitación.

70

- - - -

NOTA. - Descrito suficientemente lo que antecede, sólo resta consignar que lo que se declara propio, nuevo y útil del solicitante, es lo contenido en las siguientes



75

tes:

REIVINDICACIONES

72992

80

1 - Cierre de dos elementos, perfeccionado, caracterizado porque comprende un cuerpo exterior de material rígido que encaja a presión, que en su superficie superior presenta un vaciado circular labiado hacia abajo formando un resalte interno anular.

85

2 - Cierre de dos elementos, según reivindicación 1ª caracterizado porque comprende un cuerpo de material recuperable, de cierto grado de elasticidad, formado por un cuerpo cilíndrico hueco, dotado de un saliente circular en su base superior, en cuya base superior presenta una canal anular en la que encaja el resalte anular interior del elemento rígido exterior, antes citado; coincidiendo el diámetro de la base superior del segundo cuerpo descrito, con el diámetro interior del cuerpo rígido exterior, dentro del cual va acoplado, siendo ambos separables por presión exterior.

90

3 - CIERRE DE DOS ELEMENTOS, PERFECCIONADO.

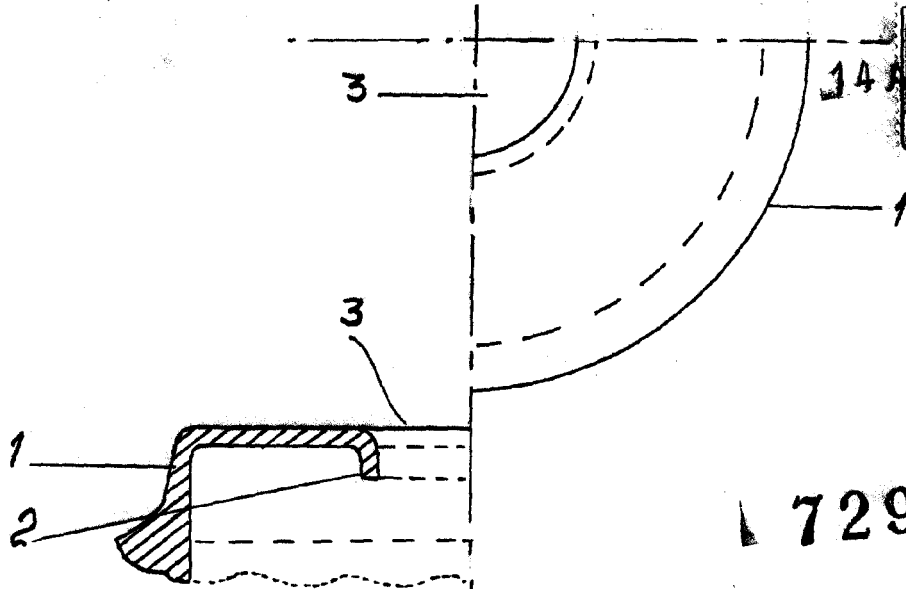
- - - - -

95

Todo según queda descrito en la presente memoria, que consta de cuatro hojas foliadas y mecanografiadas por una sólo cara, con un total de noventa y tres líneas y hoja de planos que se acompaña adjunto.

Madrid, 13 abril 1959,

p.a. *Chazarang*



72992

FIG. 1

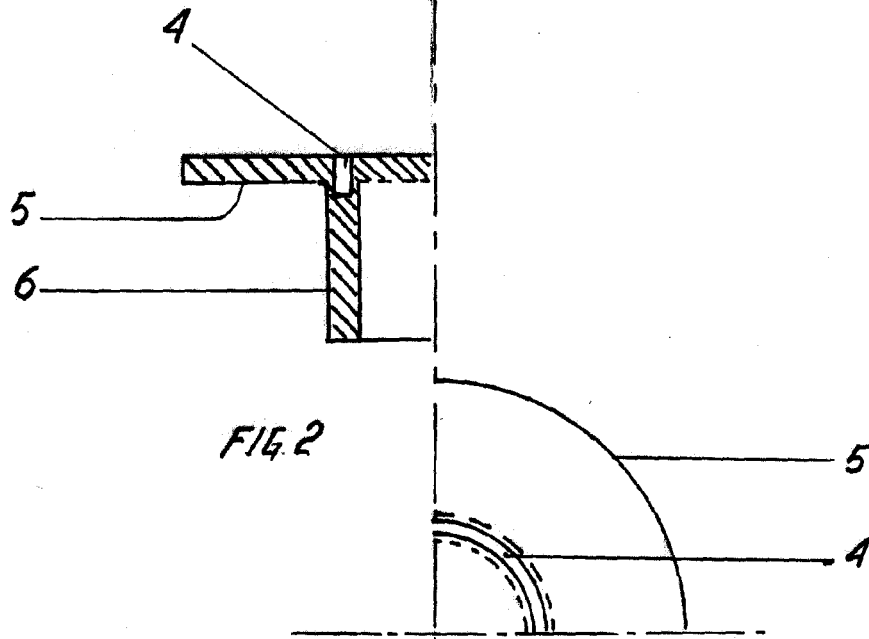


FIG. 2

MADRID 14 Abril 1959

C. Vazquez

ESCALA VARIABLE

Varasjo