



P 1059

72967.

M O D E L O  
D E  
U T I L I D A D

por "UNA CAJA PLEGABLE", a favor de Don JUAN PUJOL OLIVER, de nacionalidad española, residente en BARCELONA, calle de Rocafort, núm. 80.

= . =

MEMORIA DESCRIPTIVA

El presente modelo de utilidad se refiere a una caja plegable.

- La caja plegable a que hace referencia se halla constituida por una tapa y fondo, en las cuales sus laterales son continuación de las superficies superior e inferior presentando las convenientes pestañas extremas para cerrarlas sobre las superficies, formando las paredes de la caja. Las superficies superior e inferior están enlazadas entre sí por uno de los laterales, el que constituye el fondo de la caja.
- 5.
10. Los laterales superiores presentan los elementos de su-

72967



jección constituidos por pestañas y aberturas practicadas en los mismos que encajan unas con las otras, y otras aberturas y pestañas facultadas de sostener hilos o elementos filiformes que constituyen el asa.

5. Con el fin de facilitar la explicación se acompaña a la presente memoria una lámina de dibujos en la que se ha representado un caso de realización que se cita a título de ejemplo.

En los dibujos:

10. La figura 1, muestra la caja en desarrollo, marcando una línea de puntos las zonas por donde es doblada, para formar las distintas partes de la misma.

La figura 2, es una vista en perspectiva de una caja montada.

15. La caja está constituida por una superficie -1- que constituye la tapa y una superficie -2-, que constituye el fondo, enlazando entre sí a través del lateral inferior -3-.

20. La tapa -2- presenta a ambos lados unas prolongaciones -4-, con una lengüeta lateral -5- en forma de sector circular, para su unión al lateral posterior; y en su parte superior una prolongación -6- que constituye el lateral superior, el cual presenta a ambos lados unas prolongaciones -7-, abatibles sobre los laterales -4-, para efectuar la unión del lateral -6- a los laterales -4-.

25. El lateral superior -6- presenta unas entallas en forma de C encaradas dos a dos -8-, a través de las cuales se efectúa la sujeción a los elementos sujetadores que presenta el lateral del fondo y una entalla longitudinal -9- con unos orificios extremos circulares con la facultad de permitir el paso de un elemento filiforme -10- que actúe de asa.
- 30.

72967

13 ABR.



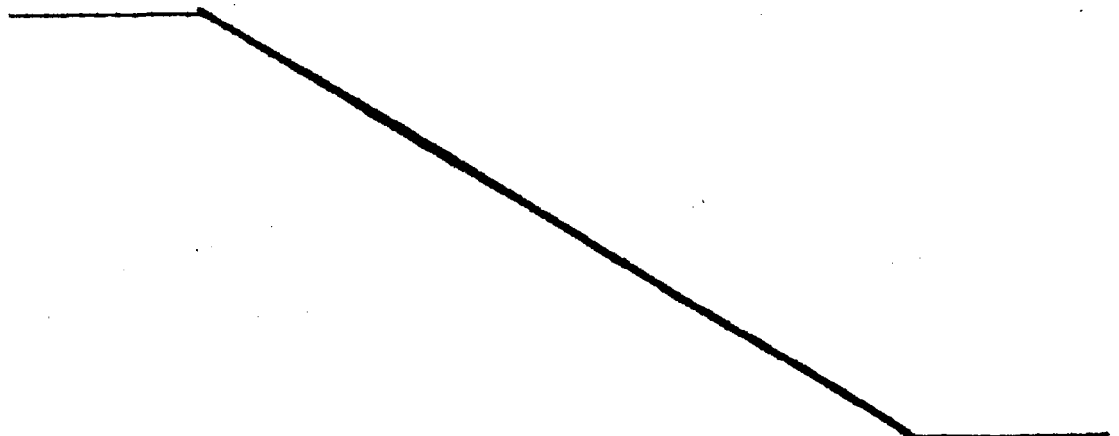
5. El fondo -1- presenta a ambos lados unas prolongaciones -11- que constituyen los laterales del fondo, y una prolongación -12- en su parte superior, que constituye el lateral superior, presentando la prolongación -12-, a ambos lados, unas continuaciones -13-, abatibles sobre los laterales -11-, para poder efectuar la unión de los laterales -11 con el lateral superior -12-.

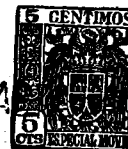
10. El lateral superior -12-, presenta a ambos lados unas entallas -14-, cuyo perfil le permite introducirse en el interior de las entallas -8-, practicadas en el lateral de la tapa sujetando la tapa al fondo. En su parte central el lateral presenta unas entallas en forma de unetas -15-, facultadas de retener los extremos del elemento filiforme que constituye el asa, la cual sale al exterior a través de la entalla -9- de la tapa.

15.

20. El modelo, dentro de su esencialidad, puede ser llevado a la práctica en otras formas de realización que difieran en detalle de la indicada a título de ejemplo en la descripción a las cuales alcanzará igualmente la protección que se recaba. Podrá, pues, construirse en cualquier forma y tamaño, con los materiales más adecuados por quedar todo ello comprendido en el espíritu de las reivindicaciones.

= . =





13A

72967

N O T A

Descrito el objeto y utilidad de la invención lo que se declara como no divulgado ni practicado en España comprende las siguientes reivindicaciones:

5. 1. Una caja plegable, caracterizada esencialmente por estar constituida por una tapa y fondo, enlazadas entre sí a través de su lateral inferior, siendo el resto de los laterales, tanto de la tapa como del fondo prolongaciones de éstos, abatibles unos sobre otros, efectuándose la unión de los mismos a través de sus extremos libres.
10. 2. Una caja plegable, caracterizada porque los laterales superiores del fondo y tapa presentan respectivamente unas lengüetas en T que entran en entallas que lleva de la otra parte frontera y efectúan así la unión y cierre del conjunto, comprendiendo unas entallas, facultadas de sostener y retener el elemento filiforme que constituye el asa.
15. 3. Una caja plegable.

Según se describe y reivindica en la presente memoria descriptiva que consta de cuatro hojas foliadas y escritas a máquina por una sola cara, acompañadas de una lámina de dibujos.

Madrid, a 13 ABR. 1959

JUAN PUJOL OLIVER

p. a.

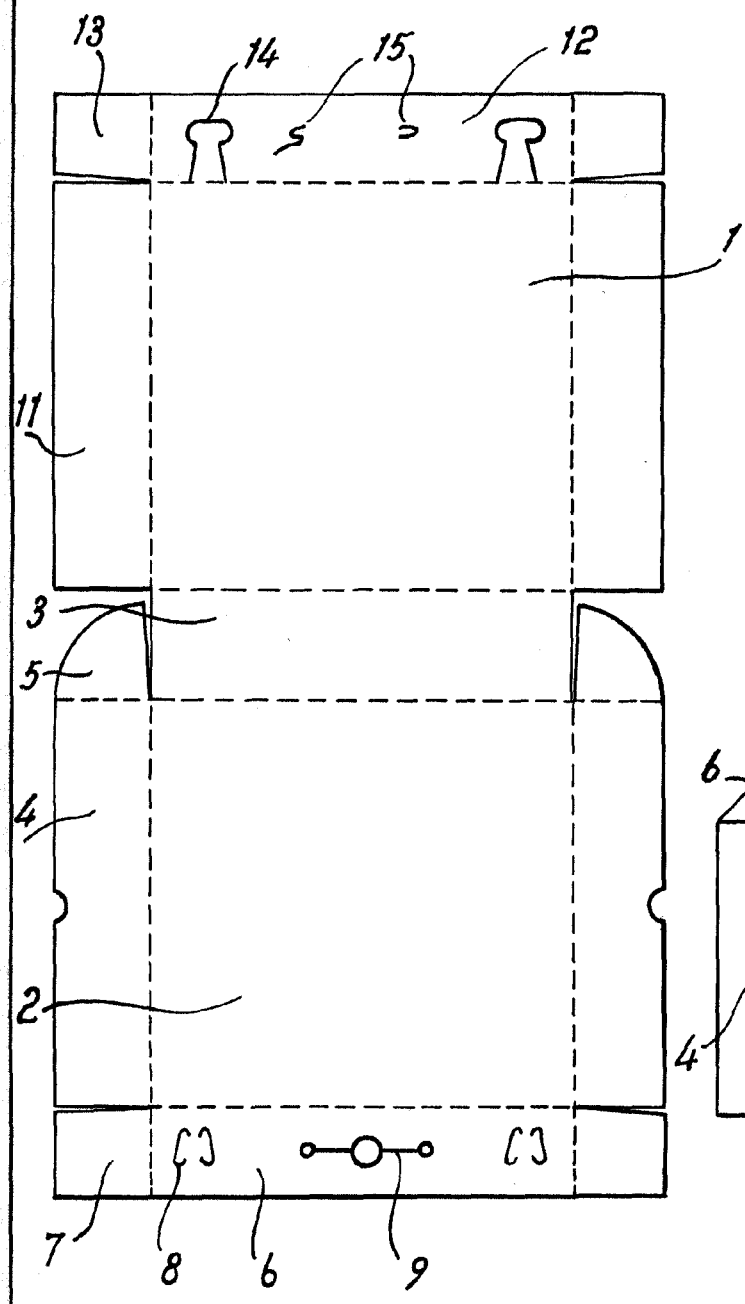
JANE TERAN GONZALEZ

P. H.

JG/rs.

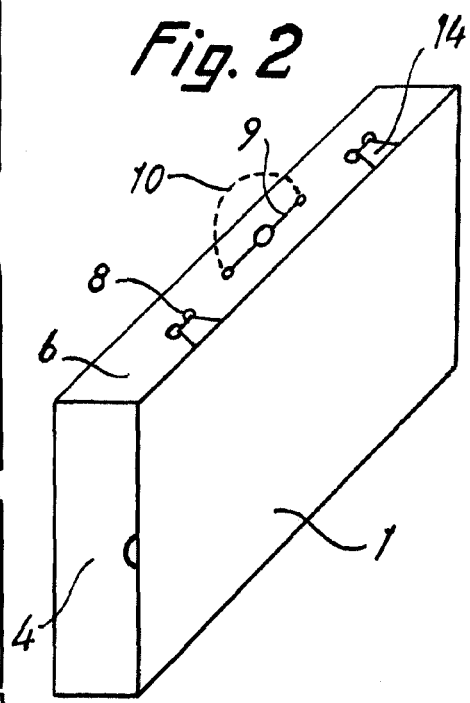


Fig. 1



72967

Fig. 2



Madrid, 13 ABR 1959  
Jaime Isern

p.p.  
*[Handwritten signature]*