

72702



72702

MEMORIA DESCRIPTIVA

que se acompaña a

la solicitud de un

MODELO DE UTILIDAD, por veinte años en España a favor de la firma INDUSTRIAS ESTETICAS GARLONS, S.L., entidad española, con residencia en Valencia, calle de Conde de Altea, nº 4.

por

"NUEVO APARATO ELECTRICO DE MASAJE"

.-=oOo=-.

72702



5

La invención a que se refiere la presente Memoria constituye una novedad industrial con características y ventajas que la hacen merecedora del privilegio de explotación exclusiva que por ella se solicita, de acuerdo con las prescripciones del Estatuto vigente sobre Propiedad Industrial de 26 de julio de 1929, texto refundido, publicado el 30 de abril de 1930.

10

El nuevo aparato eléctrico de masaje a que se contrae la solicitud presenta como novedad su especial constitución que permite realizar un masaje perfecto, hallándose en él las dos partes fundamentales de todo masaje, cuales son el rozamiento y el calor, perfectamente combinados en el caso que nos ocupa.

15

La acción directa de masaje se consigue por una serie de tetones dispuestos sobre la superficie correspondiente, cuyos tetones iniciados en su base en forma cilíndrica rematan en una cabeza semiesférica. La superficie de la que sobresalen estos tetones es una parrilla y como tal está dotada de orificios a través de los cuales se irradia el calor producido por una resistencia eléctrica establecida en el interior del aparato.

20

25

La resistencia en cuestión está montada también a modo de parrilla sobre cuatro torreones previstos en el interior del cuerpo y por debajo de ella se encuentra una pantalla reflectora por medio de la cual la totalidad del calor producido por la resistencia es irradiado al exterior a través de la parrilla externa.

30

El nuevo aparato eléctrico de masaje a que nos hemos referido se ha representado en los dibujos que se acompañan en lámina única. En ellos podemos ver:

72702



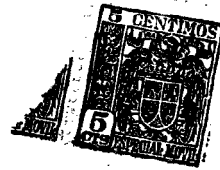
35 Figura 1ª.- Perspectiva de conjunto por la cara en que se encuentran las prominencias, La caja -1- de forma preferentemente rectangular, hueca, presenta una tapa -2- en forma de parrilla, cuya superficie origicada está jalónada por un número indeterminado de salientes -3- de forma semiésférica o combinada con una sección cilíndrica de pequeña altura. De uno de los laterales sobresalen las clavijas -4- de conexión eléctrica a la red.

40 Figura 2ª.- Perspectiva de conjunto en idéntica posición a la anterior con la tapa-parrilla eliminada. El interior hueco aloja una resistencia -5- también en forma de parrilla sustentada por cuatro torreones, ocultos en este dibujo.

45 Figura 3ª.- Sección longitudinal del conjunto, en que se aprecia como está montada la resistencia -5- sobre los torreones -6- sobre los cuales se apoya también una pantalla reflectante -7- que irradia el calor producido por la resistencia al exterior a través de la tapa-parrilla. Cada uno de los elementos, parrilla y pantalla, y resistencia, 50 estan montados en paralelo. Puede verse en esta figura que los salientes -3- son huecos por la parte interna de la tapa.

55 Según se aprecia en los dibujos descritos el funcionamiento del nuevo aparato es sencillo en extremo, ya que, conectadas las clavijas a la red eléctrica comienza su función la resistencia. El calor producido por esta es irradiado al exterior por la pantalla reflectante a través de la tapa-parrilla. El calor, en combinación con el rozamiento producido, sobre la parte del cuerpo a que se aplique el aparato, por los salientes semiesféricos produce la acción de 60 masaje perfecta.

12702



65

Este aparato a que nos hemos venido refiriendo posee notables ventajas sobre otros conocidos similares, especialmente en lo que respecta a la sencillez de su montaje, y a que no precisa ningún elemento propulsor del calor producido por la resistencia, bastándole únicamente la pantalla reflectante en combinación con los orificios previstos en la tapa que al efecto tiene forma de parrilla.

70

Hecha la descripción precedente es necesario añadir que los detalles de realización de la idea expuesta pueden variar, sin que por ello cambie la esencia de la invención, que es la que se desprende de los párrafos que anteceden y lo que se reivindica en la siguiente

N O T A

75

En resumen: El Modelo de Utilidad que se solicita ha de recaer sobre las reivindicaciones siguientes:

80

1ª.- NUEVO APARATO ELECTRICO DE MASAJE, caracterizado esencialmente por el hecho de que, hallándose constituido por un cuerpo hueco rectangular, una de sus bases mayores, precisamente aquella que constituye la tapa, está orificada en forma de parrilla o similar y jalonada por un número indeterminado de salientes semiesféricos con base cilíndrica y huecos por la cara interna de la tapa.

85

2ª.- NUEVO APARATO ELECTRICO DE MASAJE, según la anterior reivindicación, caracterizado por el hecho de que el interior del cuerpo aloja una resistencia electrica en forma de parrilla y una pantalla reflectante, situadas ambas sobre cuatro torreones previstos en el interior de dicho cuerpo en puntos cercanos a sus ángulos; encontrándose ambos elementos, resistencia y pantalla, en posición paralela entre sí y respecto de la tapa-parrilla, y separados todos ellos

90



12702

entre sí un espacio suficiente para que la reflexión del calor a través de la tapa-parrilla sea perfecta.

3ª.- Se reivindica por último, como objeto sobre el que ha de recaer el Modelo de Utilidad que se solicita,
95 NUESTRO APARATO ELECTRICICO DE MASAJE.

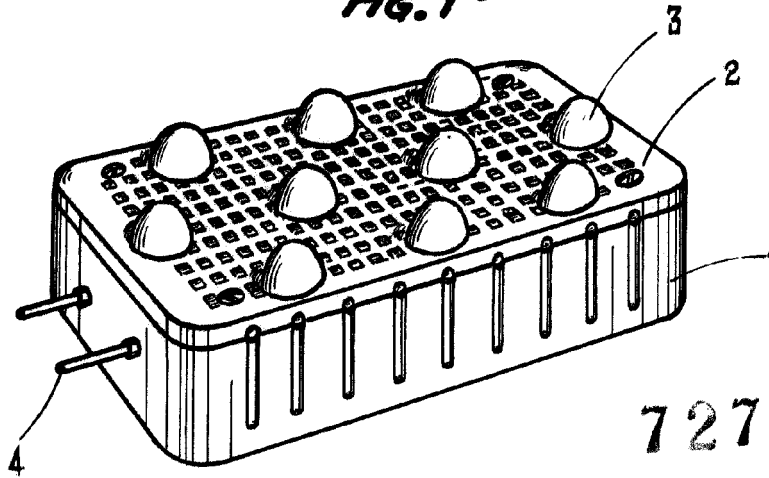
Todo tal y como queda descrito y reivindicado en la presente Memoria, que consta de cinco hojas, escritas a maquina por una sola cara, y dibujos que se acompañan.

Madrid, 2 de Abril de 1.959.

ALFONSO UNGRIA



FIG. 1^a



72702

FIG. 2^a

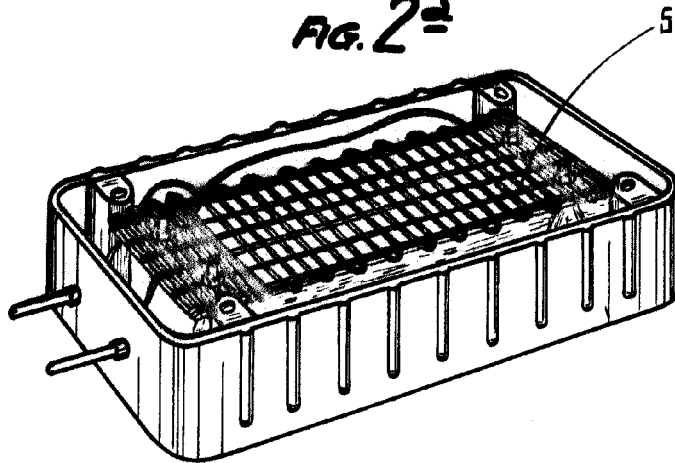
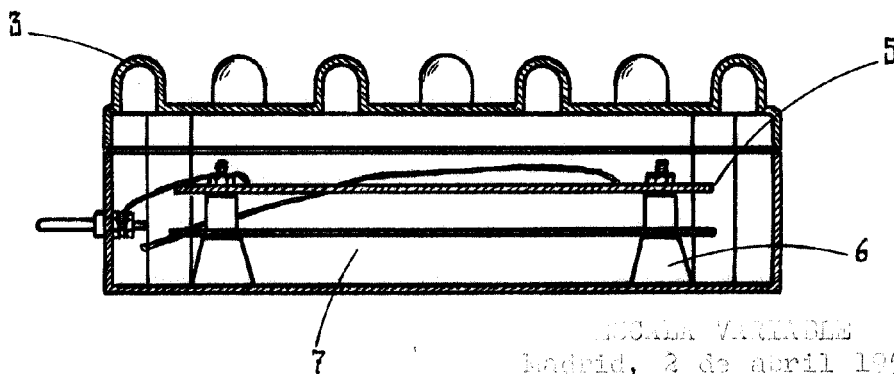


FIG. 3^a



BOCINA VARIABLE
Madrid, 2 de abril 1959
ALFONSO J. URBIA