

72610

-1-

72610



72610

**MEMORIA DESCRIPTIVA**

que se acompaña a

la solicitud de un

**MODELO DE UTILIDAD**, por veinte años en España, a favor de **EMPRESA NACIONAL EL CANO DE LA MARINA MERCANTE**, Factoría de Manises, Cuart de Poblet (Valencia),

por

**"BANDEJA APILADORA PERFECCIONADA"**

\*\*\*\*\*

\*

72610



5

La invención a que se refiere la presente Memoria constituye una novedad industrial con características y ventajas que la hacen merecedora del privilegio de explotación exclusiva que por ella se solicita, de acuerdo con las prescripciones del Estatuto vigente sobre Propiedad Industrial de 26 de julio de 1929, texto refundido, publicado el 30 de abril de 1930.

10

Se trata de proteger en esta Modelo de Utilidad que se solicita una bandeja apiladora perfeccionada, de las utilizadas para el transporte y apilamiento de mercancías en muelles y similares.

15

En general las bandejas apiladoras conocidas están construidas de listones y traviesas de madera y madera y hierro y formadas por una superficie plana con nervios en su parte inferior que determinan una elevación de la superficie suficiente para la penetración de las garras de los elementos transportadores.

20

Por el continuo uso y debido a los grandes pesos que han de transportar estas bandejas se deterioran con suma facilidad, y a la evitación de accidentes y ahorro de materiales tiende la bandeja perfeccionada que nos ocupa.

25

Está constituida por una pieza enteriza, metálica y troquelada o embutida, con canales embutidos también para darle rigidez. Embuticiones más profundas constituyen puntos localizados de apoyo, siendo de dimensiones variables en lo que se refiere a espesores, altura de apoyos, largo y ancho, y demás detalles complementarios que pueden observarse en el plano adjunto, en cuya figura 1ª aparece la bandeja en planta; en la figura 2ª, en sección parcial, y, en la figura 3ª, en una perspectiva.

30

Puede verse en los dibujos como a partir de una plancha se han obtenido diferentes alturas por embutición o troquelado que determinan en un caso un borde -1- limitador de la superficie de trabajo; unos canales concavo-convexos -2- que dan rigidez a la superficie y que se en-



72610

35 tre cruzan formando en su intersección bulbos semiesféricos -3- en relieve. Asimismo, en puntos localizados, equidistantes entre sí, y distribuidos equitativamente en toda la superficie, se encuentran embuticiones profundas -4- determinantes de puntos de apoyo de la bandeja.

Ya han quedado descritas en la exposición las ventajas que se obtienen con la bandeja apiladora perfeccionada que nos ocupa.

40 Hecha la descripción precedente es necesario añadir que los detalles de realización de la idea expuesta pueden variar, sin que por ello cambie la esencia de la invención, que es la que se desprende de los párrafos que anteceden y lo que se reivindica en la siguiente

NOTA

En resumen: El Modelo de Utilidad que se solicita, ha de recaer sobre las reivindicaciones siguientes:

45 1ª.- BANDEJA APILADORA PERFECCIONADA, caracterizada esencialmente por estar constituida por una plancha enteriza en la que por embutición y troquelado se han obtenido canales y embuticiones de distinta profundidad que determinan una mayor rigidez de la superficie y obtención de puntos de apoyo equidistantes entre sí y equitativamente dispuestos, salientes por la parte inferior de la bandeja.

50 2ª.- Se reivindica por último, como objeto sobre el que ha de recaer el Modelo de Utilidad que se solicita, "BANDEJA APILADORA PERFECCIONADA".

55 Todo tal y como queda descrito y reivindicado en la presente Memoria que consta de tres hojas, escritas a máquina por una sola cara, y dibujos que se acompañan.

Madrid, 28 de marzo de 1959.

ALFONSO UNGRIA,

122610

Fig. 1:

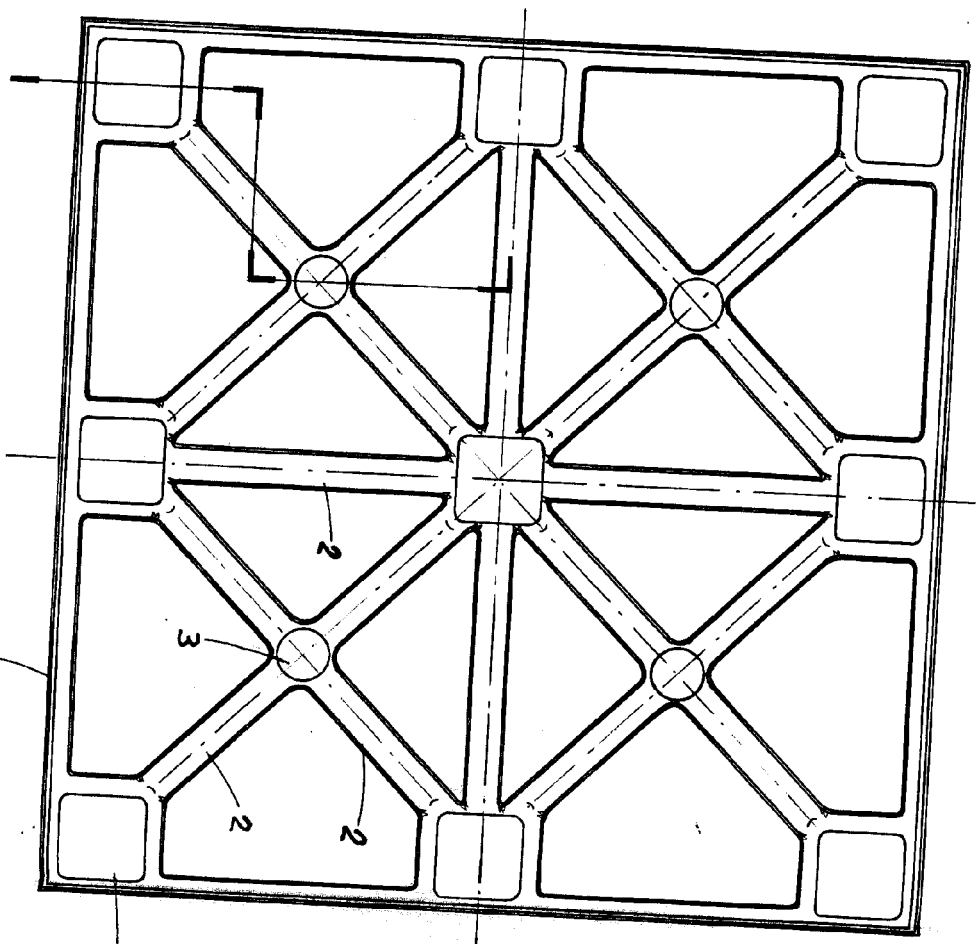
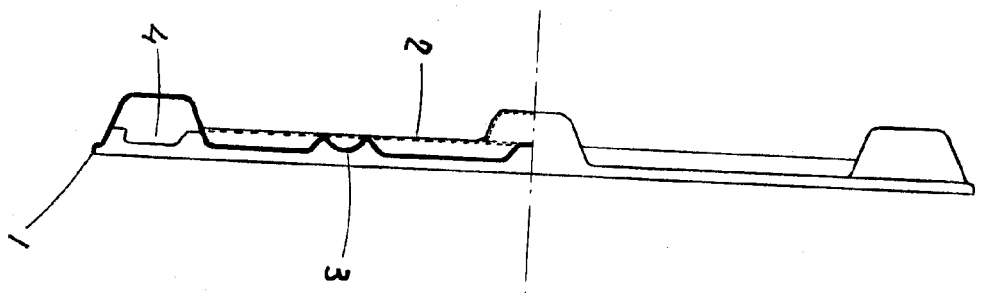


Fig. 2:



7261

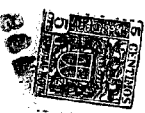
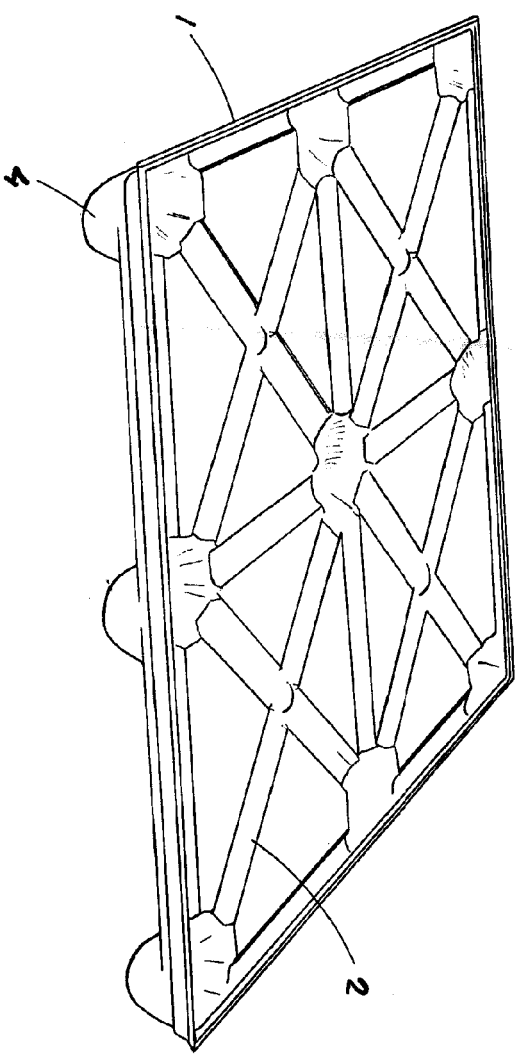


Fig. 3:



ESCALA VARIABLE  
MADRID, 21 DE MARZO DE 1957  
AUTENSIO UNGRIA