

72367



MODELO DE UTILIDAD
por VEINTE años

6.- en España, a favor de ACIERIES & Fonderies DU DOUBS, S.A. y
Dn. Guillermo ICARD, de nacionalidad francesa, residentes en
Marsella (Francia), Square Stalinrad, n.º, 10. por:
"AMARRADEROS DE CABEZAS INTERCAMBIABLES, PERFECCIONADOS"

MEMORIA DESCRIPTIVA.

10.- La implantación de amarraderos en los muelles, exige un
trabajo considerable para fundamentos, con el fin de obtener un
anclaje suficientemente resistente.

La confección de amarraderos de cabezas intercambiables
permite, en caso de deterioro de uno de ellos, proceder rápidamente
al reemplazamiento de las cabezas, sin necesidad de tocar los
zocalos.

15.- Sin embargo aparecen múltiples dificultades en cuanto
conciernen a su medio de implantación que no debe ocasionar
desnivelación de los muelles, ni entorpecimiento para los apa-
ratos de manipulación y otros similares que deban circular
entre ellos.

20.- El objeto del invento consiste en los perfeccionamientos

72367



introducidos en los zócalos y en las cabezas, dándoles al mismo tiempo que una mayor solidez, múltiples efectos útiles en cuanto a su utilización y una reducción del estorbo o impedimento que representan.

25.-

Se caracterizan dichos perfeccionamientos por los perfiles y rehundimientos dados a los zócalos, cuyas dimensiones son las que corresponden exactamente a la superficie y al volumen ocupados por una piedra de ángulo o coronamiento de muelle a las que reemplazan. Además, la propia cabeza del amarradero aumenta su resistencia gracias a su particular perfil y facilita la retención de las amarras en todas direcciones.

30.-

Para mayor claridad de lo expuesto, se representa en la hoja de dibujos adjunta, una de las formas de realización del objeto del invento, dado a título de ejemplo no limitativo.

35.-

En ellos, la fig. 1ª, representa, visto en corte longitudinal el zócalo y la cabeza del amarradero. La fig. 2ª, es una vista en corte transversal por encima del mismo elemento. La fig. 3ª, muestra en perspectiva la implantación del zócalo sobre el muelle.

40.-

El zócalo fig. 1ª, está constituido por una pared externa rectilínea, -1-, con su parte superior perfilada, -2-, formando un saliente alrededor del orificio -3-, receptor de la base de la cabeza.

45.-

La pared interna -4-, es oblicua, de modo que deja libres los salientes de anclaje -5-, dispuestos sobre la base -6-.

La pared interna -7- es igualmente oblicua para liberar los salientes -8-. La parte superior -9-, es plana y está provista de orificios -10-1, que unen la base de la cabeza sobre su zócalo.

50.-

El zócalo es de forma cuadrada o rectangular, teniendo



la misma superficie que las piedras de ángulo de los muelles.

El cuerpo -11-, tiene una cabeza perfilada -12-, con cuello de cisne -13-, y su sección -14-, (fig. 2a) es elipsoidal, teniendo una parte rectilínea -15-, y unos refuerzos internos -16- y -17-.

El cuello de la base -18-, es circular de modo que corresponda con el orificio -3- de la base.

La cabeza del amarradero es solidaria de una placa de apoyo -19-, que recubre completamente el zócalo, y es de forma cuadrada como este último, es decir, tiene la misma superficie que la piedra de ángulo del muelle. Dicha placa está provista de orificios -20-21-22-23-24-25-26-27- y -28- receptores de órganos de sujeción con nervaduras de refuerzo que sobresalen sobre la pared interna, de tal modo que la cara externa no presenta ningún saliente. El extremo delantero de la referida placa está constituida por un arbotante.

Concretamente, las ventajas de los perfeccionamientos introducidos son los siguientes:

En primer lugar, el zócalo cuya cara delantera es maciza y plana, permite presentar un muro de muelle -30- (Fig. 3a), sin solución de continuidad, quedando integrado completamente en la serie de bloques -31- y -32-, que se encuentran en contacto entre sí. Esta posición refuerza los agarraderos y los apoyos y constituye un conjunto perfectamente homogéneo que refuerza la obra.

La placa de apoyo o base -19-, de la cabeza móvil -11-, está al nivel de las caras superiores -33- y -34-, de los bloques -31- y -32-, de modo que, la horizontalidad de las superficies es total. Todas las máquinas e instrumentos de los muelles pueden circular y enrasar con las cabezas de los



amarraderos sin ser éntorpecidas en sus maniobras.

El estorbo de la instalación, se limita al volumen de la cabeza aislada que de hecho no es más que la base éen saledizo o desbordante pues su asiento está situado sobre el mismo plano que el muelle.

85.-

Además la sección -14-, de la cabeza del amarradero reduce aún su impedimento pero aumenta su resistencia y sus efectos útiles.

90.-

Su sección redondeada con su cara -15-, corresponde a la forma que toman los lazos de las amarras. Su parte superior -12-, con perfil -13-, permite una perfecta retención de las amarras en todas direcciones. El número de amarres que puede retener es muy superior al que generalmente admiten los otros tipos de amarraderos. Además la desviación de la base de la cabeza con respecto a la cara delantera del zócalo, es decir su marcada inclinación hacia el lado de tierra, aumenta su resistencia. Por otra parte, los puntos de unión se combinan y se afianzan entre sí resistiendo los grupos empotrados -20-|-21-, -22-, y -23-, las resultantes de fuerza de una tracción en un sentido, así como los grupos -24-, -25-, -26-, y -27-, se oponen a las tracciones contrarias en un radio de 180°. Además, la fijación -28-, refuerza los grupos -22-, -23-, -26-, y -27-, en caso de tracción perpendicular al muelle.

95.-

100.-

El arbotante -29-, reparte el esfuerzo sobre toda la longitud del zócalo.

105.-

Podrán variar en la realización del objeto de la presente invención, las formas, dimensiones, y disposición de los distintos elementos, dentro de sus equivalentes, así como los materiales utilizados en su fabricación, sin que por ello se altere, ni modifique la esencialidad de la invención que se ha

110.-



72367

descrito.

- N O T A -

Se reivindica como objeto de la presente invención:

115.-

1º.-Amarraderos de cabezas intercambiables, perfeccionados, consistentes en que su zócalo que tiene una pared exterior, adquiere el volumen y el perfil que corresponde a las dimensiones de las piezas de ángulo de los muelles, siendo su parte superior plana y contando con un orificio con un saliente circular que recibe la cabeza móvil, contando además con vaciados receptores de órganos de fijación, y estando provisto su fondo de salientes de anclaje con tabiquería perfilada que facilita el montaje de los elementos de retención.

120.-

2º.-Amarraderos de cabezas intercambiables, perfeccionados, según la reivindicación anterior, consistentes, además, en que se le da a la cabeza de los amarraderos una sección parcialmente elipsoidal con testa provista de un perfil inferior en forma de cuello de cisne que forma un conjunto desbordante con oblicuidad.

125.-

3º.-Amarraderos de cabezas intercambiables, perfeccionados, según las reivindicaciones anteriores, que se caracterizan, además, por que éstos consisten de una placa de apoyo rectilínea y plana, solidaria de la cabeza móvil que está al nivel de las superficies superiores de las piedras del muelle, y que está provista de alojamientos destinados al empotramiento de los órganos de fijación dispuestos por grupos.

130.-

135.-

4º.-Amarraderos de cabezas intercambiables, perfeccionados, según las anteriores reivindicaciones que consisten, además, en que se dota a la cabeza móvil de un cuello de base de unión con el zócalo de forma circular, que tiene un diámetro que corresponde al del orificio receptor del pedestal fijo y de un

140.-

72367



perfil que disminuye su impedimento o estorbo así como su paso, y que presenta la formas más adecuadas para recibir un número máximo de amarras.

145.-

5a.- Amarraderos de cabezas intercambiables, perfeccionados, según las reivindicaciones precedentes, consistentes, además, en que la parte delantera de la placa de apoyo móvil que es solidaria de la cabeza, forma un arbotante, sobre toda la largura del dispositivo y reparte los esfuerzos.

150.-

6a.- Amarraderos de cabezas intercambiables, perfeccionados, según las reivindicaciones anteriores, que se caracterizan, además, porque el conjunto de la cabeza móvil, fijada al zócalo no presenta solución de continuidad con las caras del muelle, y limita su impedimento o estorbo a su parte única que emerge del amarradero.

155.-

7a.- AMARRADEROS DE CABEZAS INTERCAMBIABLES, PERFECCIONADOS.

156.-

Madrid Octubre de 1958.
FERNANDO PERAIRE
e. r.

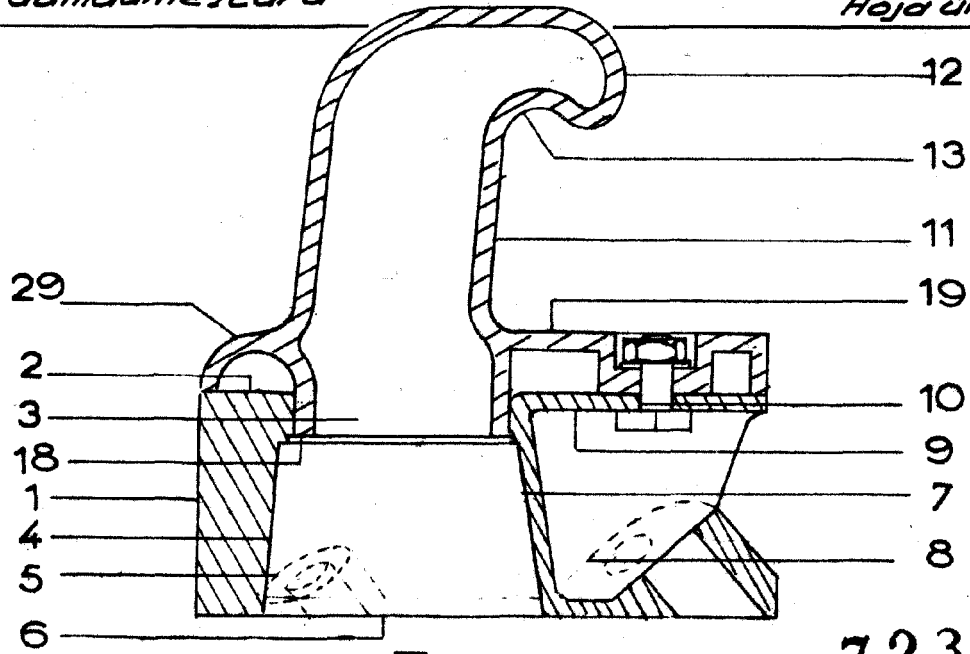


Fig. 1.

72367

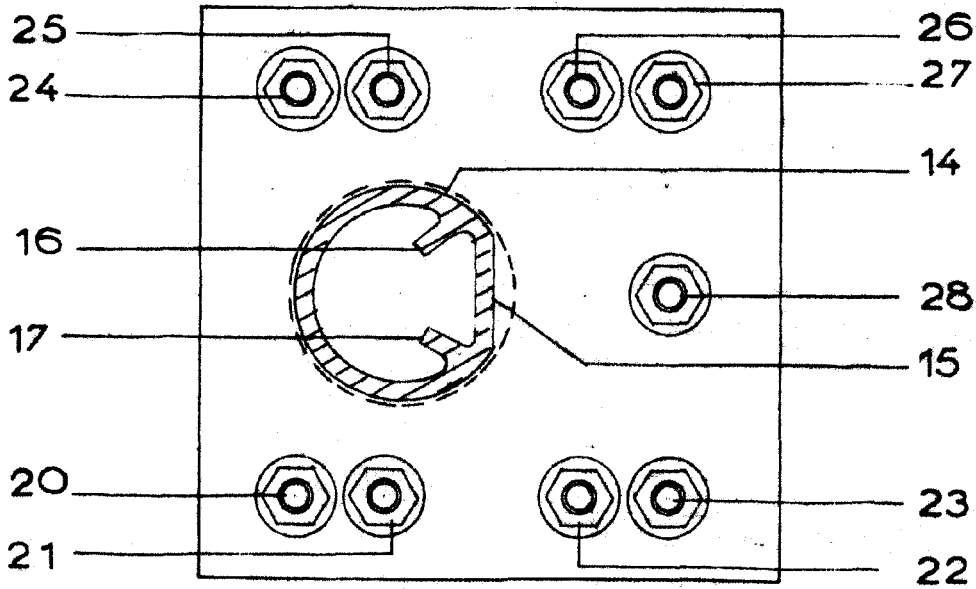


Fig. 2.

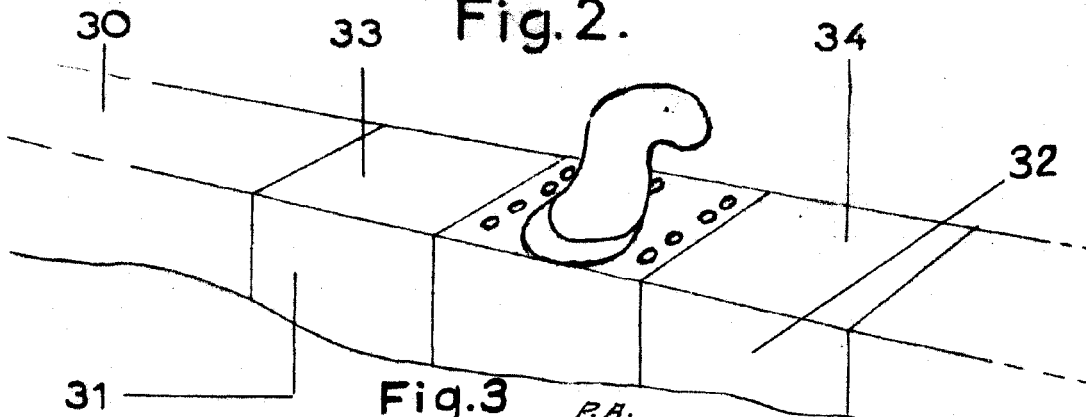


Fig. 3

Escala variable

R.A.
Fernando Peraire