

H/V.



71968

- 1 -

Memoria Descriptiva

para

un Modelo de Utilidad,
por veinte años en España
a favor de

D. Eugenio Zabarte Abarcotequi
- de nacionalidad española -

residente en

Eibar (Guipúzcoa)
Zuloaga, nº 9

por:

" RANA DE JUGUETE "

=====



2

1953

2.-

71968

El presente modelo de utilidad se refiere a una rana de juguete, que salta espontáneamente por la acción combinada de un resorte longitudinal y una ventosa, montados en el interior del cuerpo del juguete, cuya ventosa sujeta una
5 pieza dispuesta en el extremo del resorte, hasta que éste vence la sujeción de aquella, con lo que al chocar dicha pieza con la base o superficie que soporta al juguete, éste salta.

El juguete cuyo modelo se reivindica está constituido por un cuerpo hueco, obtenido por estampación, con la
10 forma exterior que tienen las ranas, en el interior del cual y en el centro de su parte posterior, va sujeto mediante un remache un resorte de lámina, que por su otro lado se une a una pieza de apoyo, por la cual descansa la rana en la superficie que la soporta, quedando el cuerpo de aquella levantado.

15 En el interior y hacia el centro de ese cuerpo, va unida mediante un remache una ventosa que, cuando la rana se apoya contra la mencionada superficie, se corresponde con la pieza montada en el extremo del resorte, al que sujeta dando lugar al funcionamiento indicado.

20 Dentro de las reivindicaciones que se establecen pueden construirse ranas de juguete, de las formas, tamaños y materiales que se juzgan adecuados, sin que tales variaciones, así como las que se hagan en detalles de su presentación, afecten a la esencialidad reivindicada, por lo que las
25 que se construyan, dentro de la idea general reseñada, con cualquiera de esas modificaciones, no serán sino variantes, igualmente comprendidas y protegidas por el presente registro.



27 F

3.-

71968

En esta idea, las adjuntas figuras corresponden únicamente a una forma de ejecución, sin carácter alguno limitativo, que se presenta a título de ejemplo de realización, para concretar cuanto se dice en esta memoria descriptiva.

5 La fig. 1 presenta, en perspectiva de conjunto vista por la parte superior y costado, una rana establecida de acuerdo con lo que se reivindica; indicándose de trazos y puntos los saltos que dá.

10 La fig. 2 es la vista de perfil de la misma, con su apoyo basculante en la posición de máxima separación.

La fig. 3 corresponde a la vista del juguete por su parte inferior.

La fig. 4 ilustra la sección de dicho juguete por el plano que se indica en A-B, sobre la figura anterior.

15 Con referencia a dichas figuras y a los números que sobre ellas designan las partes y detalles de la rana representada, que interesan a los fines de esta memoria, la descripción de la misma es como sigue:

20 Está constituida por el cuerpo hueco 1, obtenido por estampación, en el que, mediante el remache 7 (fig. 4), va montado el resorte de lámina 6, al que en su otro extremo va unida la pieza 2, con los travesaños 3, de apoyo en la superficie sobre la cual se mueva la rana, y 4 que con el anterior sujetan la pieza al resorte 6.

25 En la parte inferior del cuerpo 1 va fijada la ventosa 5, mediante el tornillo 8.



4.-

71968

5 Como claramente se aprecia en dicha fig. 4, al apretar el cuerpo 1 contra el suelo, la ventosa 5 es oprimida contra la pieza 2, a la que sujeta, quedando la rana en reposo hasta que el resorte 6 vence la acción de dicha ventosa 5, desprendiéndose la pieza 2 que al chocar contra la superficie que soporta el juguete hace que éste salte.

10 En la parte superior del cuerpo 1 de la rana, existe la pequeña concavidad 9 con la que se aprieta hacia abajo el juguete para montarle y dejarle en disposición de dar el salto.



27 FEB 1959

5.-

71968

N O T A.-

=====

El presente modelo de utilidad comprende las siguientes reivindicaciones:

5 1.- Rana de juguete, caracterizada porque está constituida por un cuerpo hueco, con la forma exterior de tal animal, en el interior de cuyo cuerpo, y en el centro de su parte posterior, va fijado mediante un remache un resorte de lámina, que por su otro lado se une a una pieza de apoyo del juguete sobre la superficie que le soporta.

10 2.- Rana de juguete, según lo reivindicado en el punto anterior, caracterizada porque en el centro del interior de su cuerpo va sujeta, mediante un tornillo, una ventosa, que se corresponde con la pieza montada en el extremo del resorte, cuando el cuerpo del juguete se apoya contra la superficie que le soporta, dando lugar el contacto entre la ventosa y dicha pieza que queda sujeta hasta que el resorte vence la acción de aquel.

3.- Rana de juguete.
20 Según se describe y reivindica en la presente memoria descriptiva y se ilustra con los dibujos que a la misma se acompañan.

Consta esta memoria de cinco hojas foliadas y escritas a máquina por una sola cara.

Madrid, a 27 de Febrero de 1959.



27 F

71968

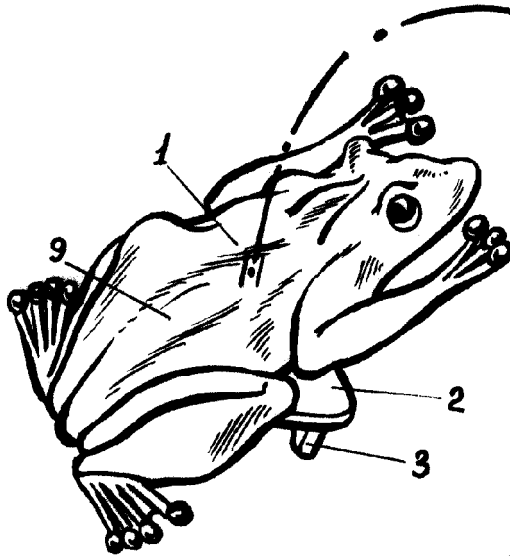


FIG. 1

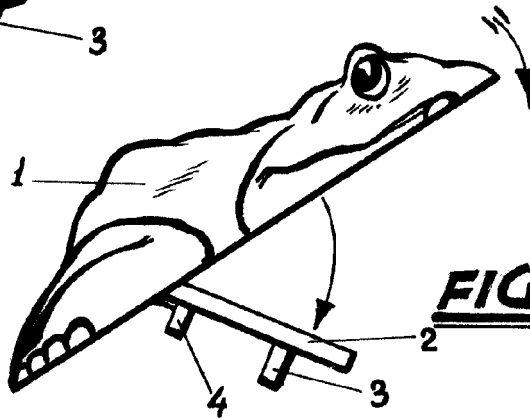


FIG. 2

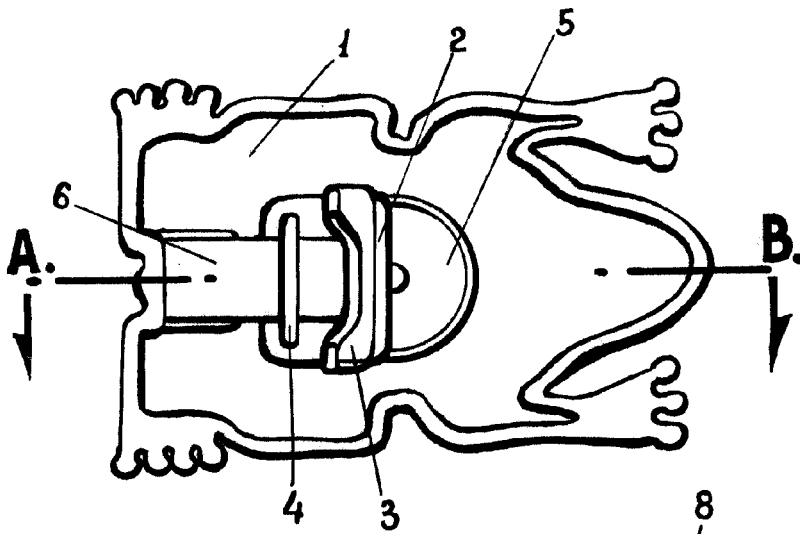
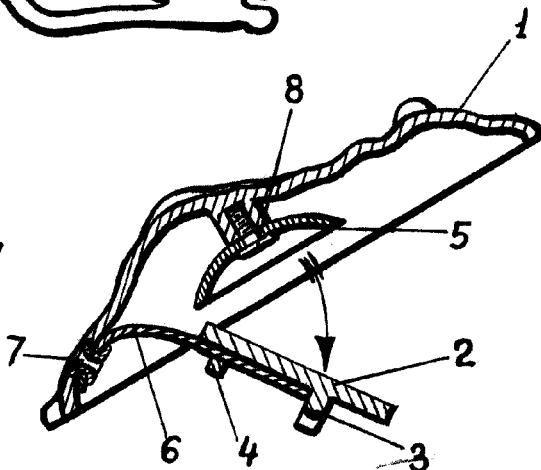


FIG. 3

FIG. 4



ESCALA VARIABLE

10085