

(1,



71673

Memoria Descriptiva

para

un Modelo de Utilidad por veinte años,

a favor de

Don Carlos Lewy Szabó

-nacionalidad española-

residente en

Madrid

General Orás, 64,

por:

- cobertizo para vehículos. -

Date



71673

5 El presente modelo de utilidad se refiere a un cobertizo para vehículos, que cumple con la necesidad de disponer, en número suficiente, de alojamientos adecuados, para los costosos vehículos, que con la creciente motorización, tienen que quedar frecuentemente expuestos a la nieve, la lluvia y las inclemencias atmosféricas en el invierno, y a los efectos del Sol en verano, por la falta actual de locales suficientes en que guarecerlos.

10 El cobertizo, cuyo modelo se reivindica, además de proporcionar la protección indicada, sobre todo si se le orienta de modo conveniente para que proteja de los vientos más usuales, es de fácil y económica construcción y de buena presentación estética, por su aspecto funcional moderno.

15 Está constituido por soportes en voladizo, que se anclan mediante tirafondos, tornillos pasantes con las correspondientes tuercas, soldadura, etc., a placas horizontales y paralelas de cemento, sujetas por hormigonado y barras de anclaje en el terreno.

20 Cada uno de esos soportes en voladizo está constituido por tubos soldados, con tirantes de refuerzo de perfiles de hierro, yendo dispuestos en la parte superior de cada soporte tetones, con alojamientos rescados para los correspondientes tornillos de sujeción de la cubierta exterior, que constituye la protección propiamente dicha.

25 Esa cubierta exterior es preferentemente de



174 FILE

71673

chapa ondulada, de material termoplástico armado, cuyo material más conveniente es a base de resina de poliéster y fibra de vidrio.

La chapa puede ser transparente y del color que se considere adecuado, para hacer juego con el color de los edificios circundantes y armonizar con el paisaje.

La sujeción de las chapas que forman la cubierta a los soportes voladizos, se realiza por tornillos pasantes que entran como se ha indicado en los tetones situados a intervalos regulares en dichos soportes. Para evitar la penetración de agua por los correspondientes taladros se utilizan empaquetaduras adecuadas, entre el tornillo, la placa de cubierta y los indicados tetones; pudiendo servir para el caso arandelas elásticas y capuchones que cubran tales tornillos.

La cubierta puede ser de cualquier otro material de peso relativamente ligero y que cumpla las condiciones pertinentes.

Además, los soportes voladizos van unidos entre sí por tubos horizontales, fijados e atornillados en la parte superior de aquellos, debajo de la cubierta, pudiendo esas sujeciones coincidir con los tetones de fijación de dicha cubierta, sobre todo en la parte más alejada del suelo.

En los extremos del cobertizo esos tubos horizontales paralelos van reforzados por tirantes oblicuos, fijados entre el penúltimo y último soporte de cada lado.



71673

cuando se estime conveniente, puede cerrarse el cobertizo por sus costados, mediante placas verticales de material plástico, sujetas adecuadamente a los soportes voladizos extremos.

5 Dentro de las reivindicaciones que se establecen, pueden construirse cobertizos de los tamaños y formas adecuados para la aplicación concreta a que se destinen, empleando para ello los materiales que se juzguen indicados, entre los que cumplan las condiciones expuestas, sin que tales
10 variaciones, así como las que puedan hacerse en detalles de su presentación u organización, afecten a la esencialidad reivindicada, por lo que los que se construyan, dentro de la idea general reseñada, con cualquiera de esas modificaciones, no serán
15 sino variantes, igualmente comprendidas y protegidas por el presente registro.

 En esta idea las adjuntas figuras corresponden únicamente a una forma de ejecución, sin carácter alguno limitativo, que se presenta a título de ejemplo de realización, para concretar cuanto se dice en esta memoria.

20 La figura 1ª presenta la vista lateral del cobertizo proyectado en alzado, con la sección de su anclaje en el terreno; indicándose de trazos la colocación de un coche, protegido por dicho cobertizo.

25 La figura 2ª muestra la proyección en planta de la cimentación de un soporte voladizo del cobertizo.



174

71673

La figura 3ª ilustra la perspectiva de un cobertizo, establecido de acuerdo con lo que se reivindica.

Con referencia a dichas figuras y a los números que sobre ellas designan las partes y detalles del objeto representado, que interesan a los fines de esta memoria, la descripción del mismo es como sigue:

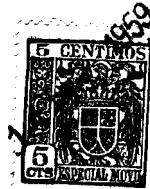
En la zanja -1- (figura 1ª) dispuesta al efecto, se vierte el hormigón -2-, en cuyo bloque van sujetos los anclajes -5- de la placa de cimentación -3-, en la cual se montan a su vez los apoyos -4- que, con las cartelas de unión -6-, sujetan a la estructura formada por tubos y tirantes -7-, sobre cuya estructura van montadas las vigas horizontales en U 9, que apoyan en los sucesivos soportes voladizos, y a su vez sustentan la cubierta -8- de plástico ondulado.

Los tornillos -11- que fijan ésta pueden tener sus alejamientos resacados en dichas vigas o en tetones, dispuestos sobre ellas o en la parte exterior de las estructuras de los soportes voladizos.

En los extremos del cobertizo, el conjunto formado por los soportes voladizos y dichas vigas horizontales, va reforzado con los tirantes inclinados -13- (figura 3ª) que evitan el alabeo de la cubierta.

En dichos soportes extremos van dispuestas además las pletinas -10-, destinadas a recibir las placas laterales que cierran los costados del cobertizo, si así se estima

(6,



71673

conveniente.

Otro detalle que se aprecia en la figura 1ª, es el resalte -12-, dispuesto en el terreno para limitar la posible entrada de los vehículos y evitar el choque de los mismos con el cobertizo.

5

.....



71673

N o t a

Este registro consta de las siguientes reivindicaciones:

5 1ª.- Cobertizo para vehículos, caracterizado porque está constituido por soportes en voladizo, formados por tubos, soldados con tirantes de refuerzo de perfiles de hierro, cuyos soportes se anclan y sueldan a placas horizontales y paralelas de cemento, dispuestas a intervalos regulares en el terreno y sujetas en él por hormigonado y barras de anclaje del mismo.

10

2ª.- Cobertizo, según lo reivindicado en el punto anterior, caracterizado porque los soportes voladizos van unidos entre sí por tubos horizontales, fijados en la parte superior de aquellos, cuyos soportes y tubos llevan alojamientos para los elementos de sujeción de la cubierta de chapa ondulada de material termoplástico armado, que constituye la protección de los vehículos.

15

3ª.- Cobertizo, según lo reivindicado en los puntos anteriores, caracterizado porque en los extremos del cobertizo, los tubos horizontales que arman la cubierta van reforzados por tirantes oblicuos, fijados entre el último y penúltimo soporte voladizo de cada lado.

20

4ª.- Cobertizo, según lo reivindicado en los puntos anteriores, caracterizada porque los alojamientos que re-



71673

ciben los elementos de sujeción de la cubierta, a los soportes voladizos y tubes horizontales, llevan obturaciones de estanqueidad.

5
5^a.- Cobertizo, según lo reivindicado en los puntos anteriores, caracterizado porque los soportes voladizos de los extremos llevan montadas pletinas, con taladros para los elementos de sujeción de placas verticales de material plástico, que cierran el cobertizo por sus costados.

6^a.- Cobertizo para vehículos.

10 Según se describe y reivindica en esta memoria descriptiva.

Se detalla e ilustra con los planos que a la misma se acompañan.

15 Y cuya memoria descriptiva consta de 8 hojas, foliadas y escritas a máquina por una sola de sus caras.

Madrid, a 14 Febrero 1959.



71673

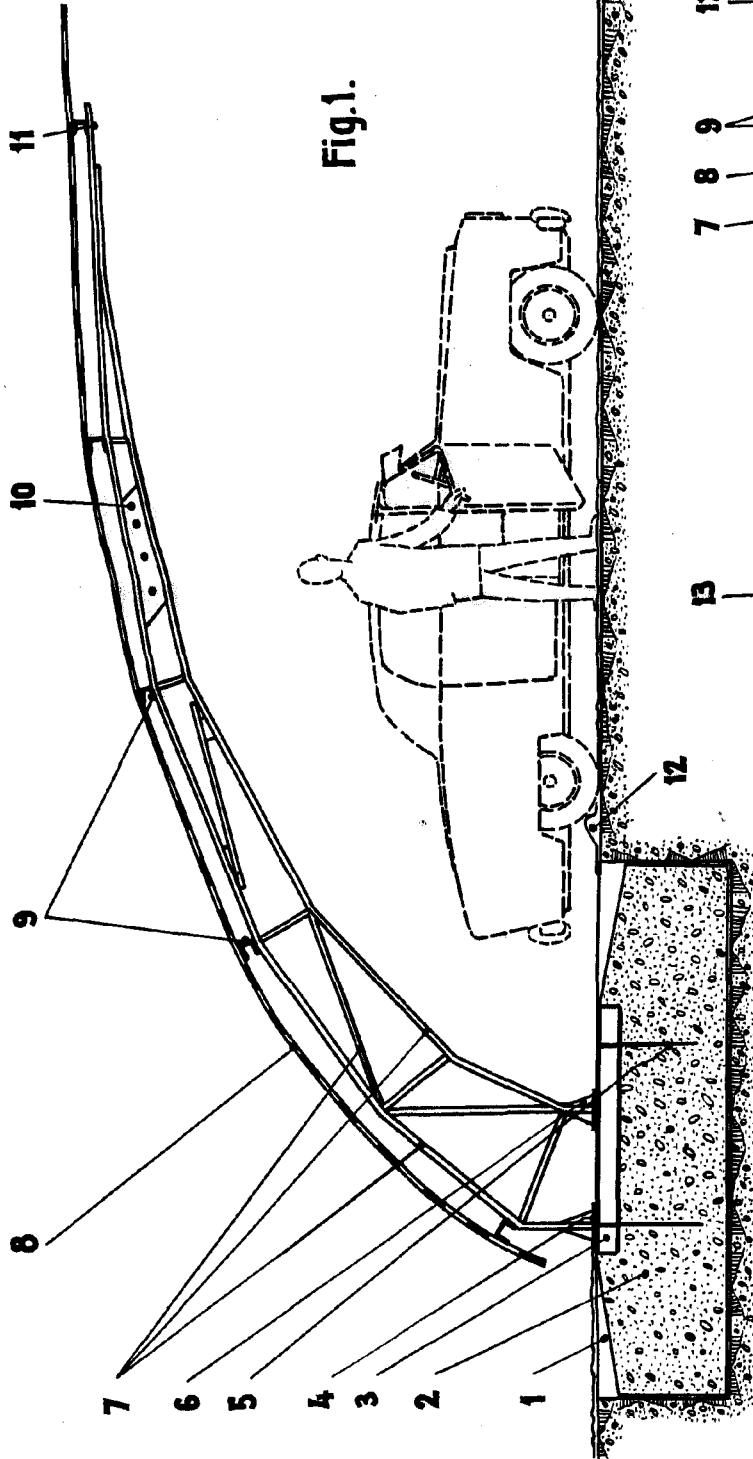


Fig. 1.

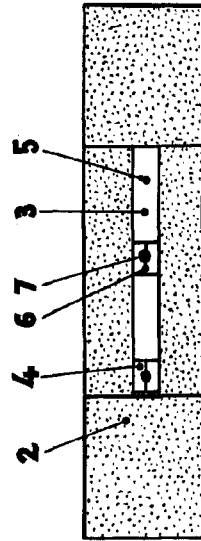


Fig. 2.

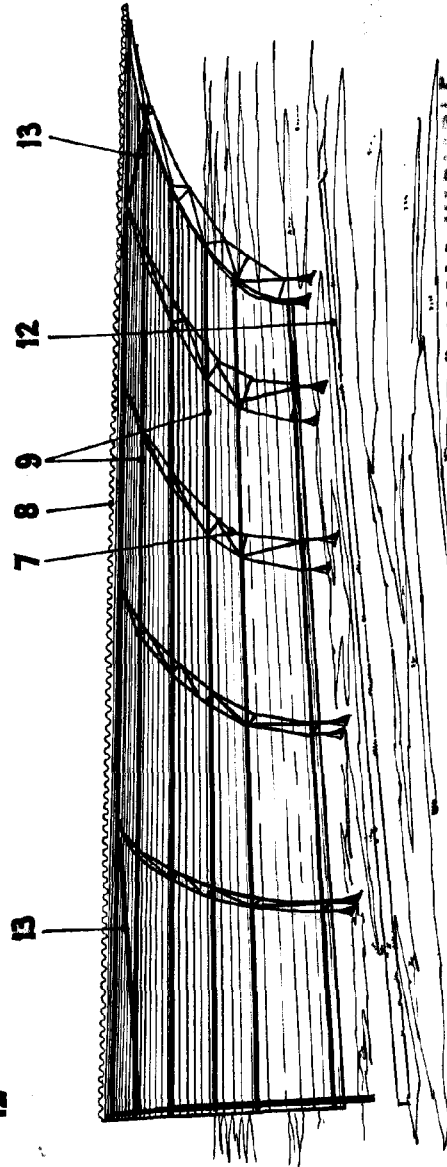


Fig. 3.

ESCALA VARIABLE
Ullmann