



71564

M O D E L O  
D E  
U T I L I D A D

para "BRIDA PERFECCIONADA PARA EL MONTAJE DE ELEMENTOS DE ANTE-  
NAS", a favor de Don AMADEO VALLES DURBAN, domiciliado en BAR-  
CELONA, Balmes, 7.

= . =

MEMORIA DESCRIPTIVA

5. El presente modelo de utilidad se refiere a una brida perfeccionada para el montaje de los elementos de antenas, tales como antenas de televisión y frecuencia modulada, sobre la barra general que los soporta en disposición espaciada. El objeto del modelo es proporcionar una brida de la naturaleza indicada, de fabricación barata y que requiere un mínimo de operaciones para su instalación.

10. Para ello se caracteriza porque comprende dos piezas de chapa embutida, provistas de canales en media caña enfrentadas y correspondientes a la superficie lateral de un elemento a fi-

71504



5. jar, teniendo una de dichas piezas sus bordes laterales vueltos hacia abajo en disposición espaciada paralelamente y provistos de escotaduras transversales alineadas, de sección correspondiente a la de la barra de montaje de dichos elementos, estando dichas piezas provistas de taladros alineados que atraviesan diametralmente las medias cañas, para el paso de un tornillo o medio de fijación equivalente que fija simultáneamente las dos piezas, el elemento de antena y la barra soporte del mismo.
10. Preferentemente el taladro de la pieza superior está roscado para recibir una rosca correspondiente del tornillo de fijación, mientras que el taladro de la pieza inferior es liso para permitir el paso de la caña de dicho tornillo.
- Para facilitar la explicación se acompaña a la presente
15. memoria una lámina de dibujos en los que se ha representado una realización esquemática del modelo, no limitativa del alcance del mismo.
- En los dibujos:
- La figura 1 es una sección longitudinalalzada de la
20. brida,
- la figura 2 una sección en la línea 2-2 de la figura 1.
- La realización descrita con referencia a los dibujos comprende dos piezas esenciales indicadas con las referencias generales 10 y 11.
25. La pieza 10, superior, es una media caña alargada cuya superficie interior cilíndrica 12 corresponde a la curvatura del elemento 13 a fijar mediante el dispositivo; sus bordes están ligeramente vueltos hacia fuera para darle más rigidez, según se aprecia en 14. La parte central de la media caña presenta un taladro diametral 15 roscado, en el que se puede acoplar
30. la rosca de un tornillo o vástago roscado, representado esquemáticamente por el eje 16.



71504

5. La pieza 11 comprende una media caña 17 opuesta a la anterior y que corresponde, asimismo, a la curvatura del elemento a fijar; su parte central tiene el taladro liso 18 para el paso libre del tornillo mencionado. Los bordes laterales de la media caña 17 se prolongan hacia abajo en dos faldas 19 paralelas y en relación mutuamente espaciada, cuyos bordes inferiores presentan sendas escotaduras 20 alineadas transversalmente y cuyo perfil corresponde a una parte más o menos grande de la sección de la barra soporte 21 sobre la que se ha de montar los elementos en cuestión.

10.

El uso del dispositivo descrito se desprende claramente de los dibujos, bastando pasar el tornillo de abajo arriba por un taladro previsto al efecto en la barra de montaje, luego por el taladro 18 de la pieza interior, a través de otro taladro previsto en el elemento a fijar y atornillándolo, finalmente, en el taladro roscado de la pieza superior.

15.

El modelo, en su esencialidad, puede ser desarrollado en otras variantes que difieran en detalle de las indicadas y a las cuales alcanzará igualmente la protección que se recaba. Podrá, pues, ser construido en cualquier forma y tamaño, con los materiales más adecuados, por quedar todo ello comprendido en el espíritu de las reivindicaciones.

20.



N O T A

71564

Descrito el objeto y utilidad del modelo, lo que se declara no practicado ni divulgado en España, comprende las siguientes reivindicaciones:

5. 1. Brida perfeccionada para el montaje de elementos de antenas, caracterizada porque comprende dos piezas de chapa embutida, provistas de canales en media caña enfrentadas y correspondientes a la superficie lateral de un elemento a fijar, teniendo una de dichas piezas sus bordes laterales vueltos hacia abajo en disposición espaciada paralelamente y provistos de escotaduras transversales alineadas, de sección correspondiente a la de la barra de montaje de dichos elementos, estando dichas piezas provistas de taladros alineados que atraviesan diametralmente las medias cañas para el paso de un tornillo o medio de fijación equivalente que fija simultáneamente las dos piezas, el elemento de antena y la barra de montaje de los mismos.

20. 2. Brida según la reivindicación 1, caracterizada porque la primera pieza se acopla con la barra soporte y recibe en disposición enfrentada la segunda pieza, estando el elemento de antena fijado entre las dos piezas citadas, y unidos todos los componentes descritos por un tornillo que pasa de abajo arriba a través de aberturas previstas en ellos, stornillándose en una rosca en el taladro de la segunda pieza.

25. 3. Brida perfeccionada para el montaje de elementos de antena.

Según se describe y reivindica en la presente memoria que consta de cuatro hojas foliadas y escritas a máquina por una sola cara, acompañadas de una lámina de dibujos.

Madrid, a - 9 FEB. 1959

AMADEO VALLES DURBAN.

p. a.

AMADEO VALLES DURBAN



Fig. 1

71564

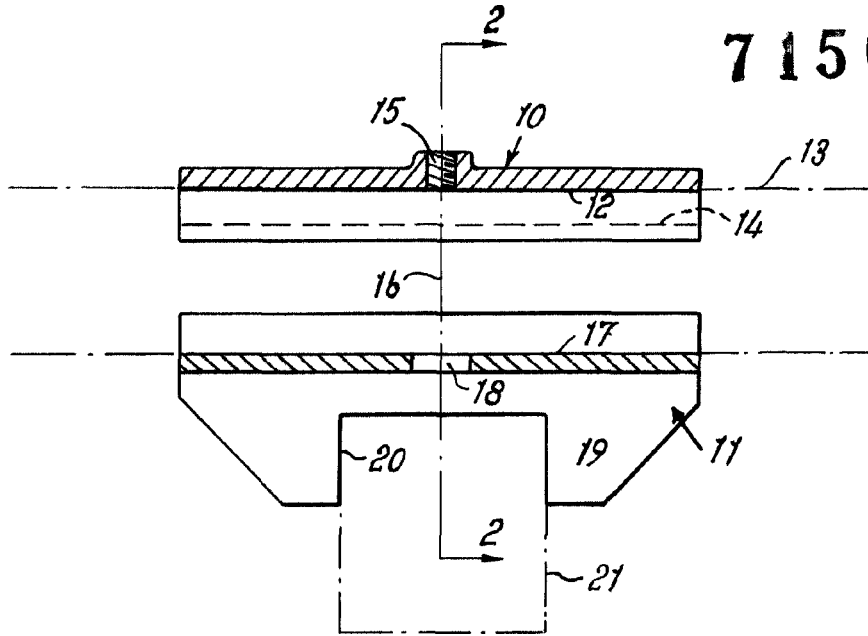
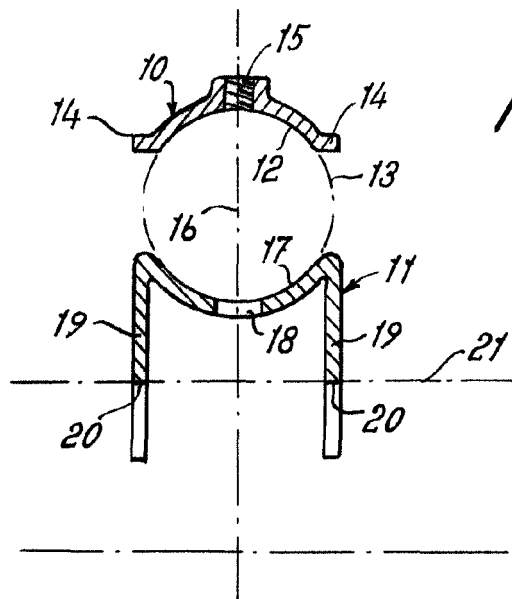


Fig. 2



Madrid, 8 FEB 1959  
p.p. Jaime Isern