

7 0



71460

M O D E L O D E U T I L I D A D

por veinte años,
para todo el territorio español, sus colonias y protectorado, por "NUEVO SOPORTE PARA PLANCHA", cuyo privilegio se solicita a favor de Don PEDRO BORI MUÑOZ, de nacionalidad española, residente en TARRASA (Barcelona), calle Ramón Llull, 11.

M E M O R I A D E S C R I P T I V A

El presente Modelo de Utilidad tiene por objeto, conforme indica su enunciado, un nuevo soporte para plancha, perfeccionando en sus características de constitución y diseño, que cumple el fin para el cual ha sido ideado con seguridad y eficacia máximas.

5

Se aplicará especialmente a los tableros de planchado al por mayor y no exclusivamente para uso doméstico, pues es en aquellos en donde el planchado de las distintas piezas de ropa por planchas de cualquier



7 1460

peso y sistema, presenta mayores dificultades y crea, por tanto, más cantidad de problemas.

5 En los tableros de planchado, ya sea para atender grandes establecimientos, como hospitales, hoteles, colegios, residencias y similares, en que la cantidad de prendas a planchar es elevada, ya sea para atender a establecimientos comerciales de los comun- mente llamados tintorerías que, generalmente, se sirven para estos menesteres de un taller que atiende
10 simultáneamente a varios establecimientos comerciales de la misma localidad, y aún de una misma comarca, por el largo tiempo de utilización de las planchas, la superficie de la tabla de planchar más cercana a la plancha, sufre deterioros y quemaduras que pueden
15 llegar a ser peligrosas, debido a la intensa radiación calorífica emitida por la superficie inferior de la plancha, capaz de producir, al más ligero descuido, incendios que serán siempre activados y ayudados por la gran combustibilidad de las prendas de ropa y de la madera y telas que componen la tabla de
20 planchar.

Otra causa de deterioros y quemaduras es la mala colocación de la plancha en los respectivos soportes que puede producir su resbalamiento y eventual caída
25 sobre la tabla de planchar.

Todos estos inconvenientes, y otros menos importantes, se soslayan con la adopción del nuevo soporte para plancha que se preconiza en la presente Memoria que está constituido por una rejilla metálica mante-



71460

5 nida en plano elevado mediante una pluralidad de so-
portes verticales, con la particularidad de que la
superficie formada por la rejilla está rodeada en to-
do su perímetro por un reborde metálico, de sección
circular, colocado en una posición algo superior con
respecto a la ocupada por la rejilla, cuya configu-
ración y disposición logra que, si por distracción
se coloca mal la plancha en el soporte, ésta resbale
hacia el interior del soporte, quedando colocada en
10 posición correcta, evitando con ello su posible caída
fuera del soporte.

En el espacio comprendido entre la superficie de
sustentación del soporte y el plano de la rejilla,
se coloca, paralelamente a dicho plano, una placa me-
15 tálica, de dimensiones y configuración semejantes a
los de la rejilla, cuya disposición sirve para evitar
que la intensa radiación calorífica que emite la su-
perficie inferior de la plancha caiga directamente
sobre la superficie de la tabla de planchar, formándose
entre ésta placa metálica y la superficie de susten-
20 tación una cámara de aire que ayuda a esta acción de
aislamiento del calor.

Otra parte del calor perdido por la plancha, el
que se transmite por conducción a través del material
que forma el propio soporte, debido a la especial con-
25 figuración del mismo, no llega a tener un valor apre-
ciable. A ello contribuye especialmente el que la re-
jilla está unida por varias varillas al reborde metá-
lico que le rodea y en el cual se fijan las varillas



71460

de soporte verticales citadas.

5 Para facilitar la comprensión de este Modelo, se adjuntan, a título ilustrativo y sin carácter restrictivo, unos dibujos, en los cuales se ha grafiado el nuevo soporte para plancha en dos de las múltiples formas de fabricación que puede adoptar, sin que, como es natural, las citadas figuras ni la descripción que de ellas se hace a continuación, tengan carácter limitativo alguno, ya que se dan tan sólo a modo de ejemplo de ejecución preferente.

10

Como puede verse en las figuras adjuntas, este nuevo soporte está constituido por una rejilla metálica 1, mantenida en un plano elevado mediante una pluralidad de varillas verticales de soporte 2, con la particularidad de que la superficie formada por la rejilla está rodeada, en todo su perímetro, por un reborde metálico 3, de sección circular, colocado en una posición algo superior con respecto a la ocupada por la rejilla, como puede verse en la vista lateral representada en la figura 1.

15

20

En el espacio comprendido entre la superficie de sustentación 4 del soporte y el plano de la rejilla 1, se coloca paralelamente a dicho plano, una placa metálica 5 de dimensiones y configuración semejantes a las de la rejilla y que, en el caso de la figura 2 es un rectángulo terminado, en uno de sus lados extremos, por un semicírculo, apropiado para contener una sola plancha, y, en el caso de la figura 3, formando un rectángulo apropiado para sostener dos planchas a la vez.

25



71460

5 Dicha aplicación es necesaria en los casos en que, como cuando se usa almidón para planchar, se produce un intenso enfriamiento en la plancha que se usa, lo que hace necesario, para no interrumpir la operación de planchado, el uso de otra plancha de repuesto que se usará mientras tanto se está calentando la primera.

10 La rejilla 1 se fija al reborde metálico 3, mediante varias varillas metálicas 6.

15 Además, las varillas verticales de soporte 2, no están en contacto con la rejilla sino que se fijan al reborde metálico 3, como se aprecia en la figura 1, que es la vista lateral del nuevo soporte, en cualquiera de las dos formas de fabricación que se han representado en los gráficos adjuntos.

20 Se hace constar, a los efectos oportunos, que en el objeto de la presente solicitud de Modelo de Utilidad, podrán introducirse las variaciones que la práctica y la experiencia puedan aconsejar, siempre y cuando no se altere o modifique la esencialidad del Modelo reivindicado, a cuyo fin se declaran de novedad y utilidad el contenido de las siguientes reivindicaciones que constituyen la

NOTA REIVINDICATORIA

25 1ª - "NUEVO SOPORTE PARA PLANCHA", caracterizado por estar constituido por una rejilla metálica mantenida en un plano elevado mediante una pluralidad de varillas de soporte verticales, con la particularidad de que la superficie formada por la rejilla está ro-



71460

5
10

deada en todo su perímetro por un reborde metálico, de sección circular, colocado en una posición algo superior con respecto a la ocupada por la rejilla y con la particularidad especial de que, en el espacio comprendido entre la superficie de sustentación del soporte y el plano de la rejilla, se coloca, paralelamente a dicho plano, una placa metálica, de dimensiones y configuración semejantes a los de la rejilla y que la citada rejilla está fijada, a través de varias varillas, al reborde metálico que le rodea y en el cual se fijan las varillas de soporte verticales anteriormente citadas.

2* - NUEVO SOPORTE PARA PLANCHA.

15

Todo tal y conforme queda descrito y reivindicado en la Memoria descriptiva que antecede y que consta de seis hojas escritas a máquina por una sola de sus caras y un plano que la ilustra.

MADRID, 6 de Febrero de 1.950

PEDRO BORI MUÑOZ,

P.A.

Firmado: J. J. MORGADES Y GRANER

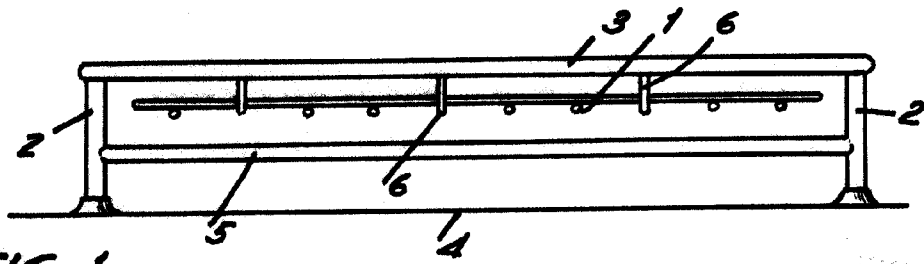


FIG. 1

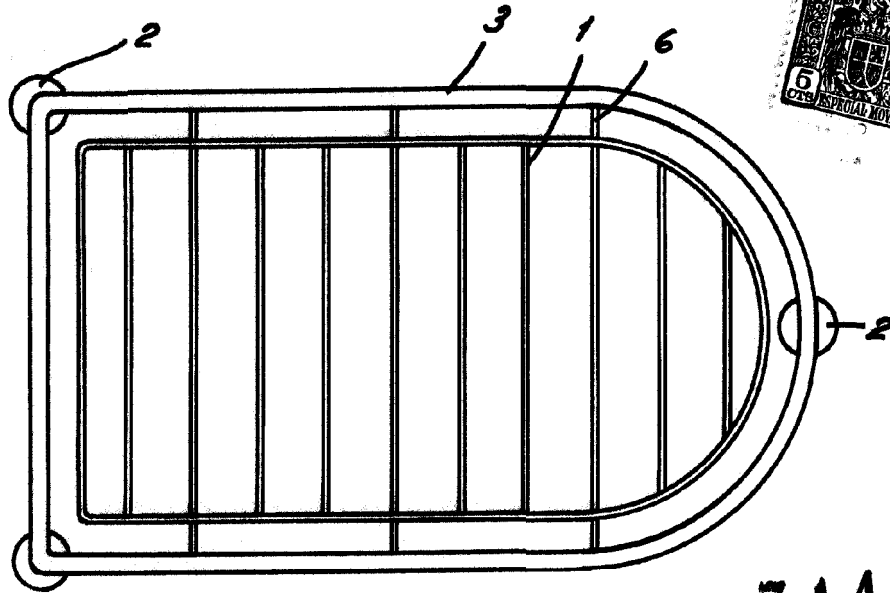


FIG. 2

71460

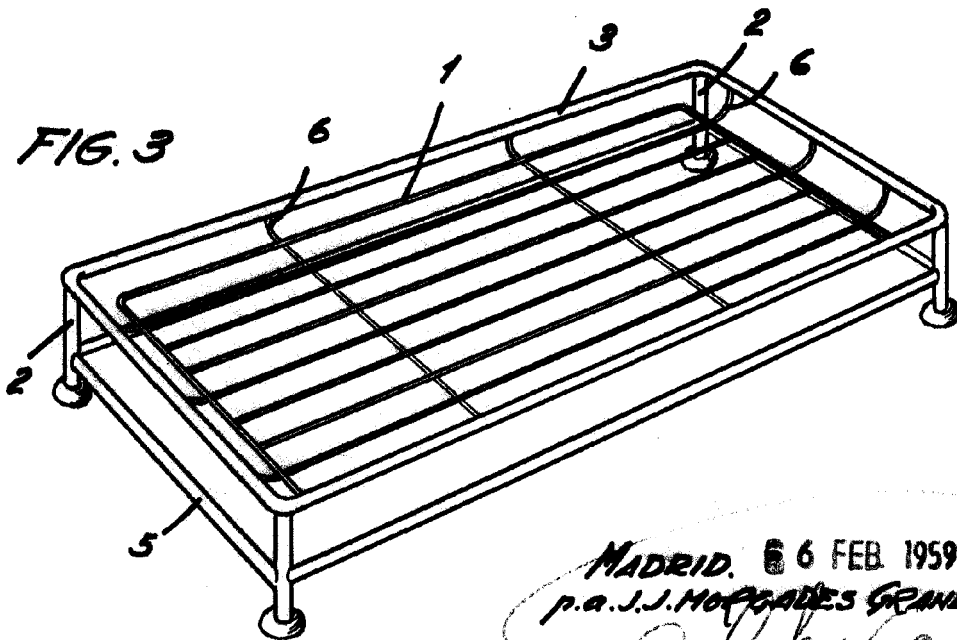


FIG. 3

MADRID. 6 FEB. 1959
P.A. J. J. HERRERA GRANER

J. J. Herrera Graner

ESCALA VARIABLE