



10 muelles, engranajes, ni otras piezas capaces de sufrir -
averías, de modo que gracias a la disposición mecánica
adoptada, se simplifica el funcionamiento, se aumenta la
duración y a la vez se reducen los costes. Pero es que
además de lo dicho, esta nueva falleba supone también una
mejora estética en relación con las actualmente conocidas
15 que emplean descanso y puede emplearse indistintamente pa-
ra puertas o ventanas que cierran a la derecha o a la iz-
quierda.

En vista de las propiedades anteriormente expues-
tas, no cabe duda de que nos encontramos ante un nuevo he-
rraje de carpintería que supone una mejora de lo conocido,
20 al producir el nuevo efecto utilitario de los aspectos eco-
nómicos, funcionales y estéticos, mereciendo así el dere-
cho de exclusividad que se solicita por medio del presen-
te Modelo de Utilidad.

25 El nuevo tercio de falleba a que nos estamos refi-
riendo se caracteriza esencialmente por la disposición la-
teral en el extremo del brazo de la falleba propiamente
dicha de un apéndice solidario del brazo de falleba, pero
formando con él un ángulo de 90° , estando situado hacia
30 el lado interno, de modo que resulte interpuesto entre el
brazo de la falleba y la barra vertical que en sus extre-
mos lleva los ganchos de cierre, a cuya barra va unida la
falleba por medio de un eje conocido que le permite girar
en un plano paralelo a la barra. El tercio de falleba com-
35 prende además un cajetín metálico con sección en U, dis-
puesto a caballo de la barra, teniendo practicada dicho
cajetín, en su cara frontal, una abertura suficiente para



40 que, el brazo de la falleba que asoma por ella, pueda girar 90° en un plano horizontal, para pasar de la posición de abierto, a la de semicerrada, y luego de esta a la de falleba cerrada, girando el brazo en su eje y colocándolo verticalmente, paralelo a la barra.

45 Para que puedan comprenderse mejor las características generales que hemos expuesto someramente en los precedentes párrafos, y para que no quepa duda respecto al funcionamiento y efectos de este nuevo tercio de falleba, se acompañan unos dibujos aclaratorios con la representación de un caso de realización que, por tratarse de un simple ejemplo, debe interpretarse ampliamente y sin carácter limitativo alguno.

50 Las diferentes figuras de los mencionados dibujos representan como sigue:

55 Fig. 1 - vista frontal en alzado de una porción de la barra de cierre con el brazo de la falleba.

Fig. 2 - vista en planta de las piezas de la mencionada figura 1.

Fig. 3 - vista frontal en alzado del cajetín.

60 Fig. 4 - sección transversal por A-B, del cajetín de la figura 1.

Fig. 5 - vista frontal en alzado del conjunto, en la posición de falleba abierta.

Fig. 6 - sección transversal por C-D, del conjunto de la figura 5.

65 Fig. 7 - vista frontal en alzado del conjunto, en la posición de semicerrado.



Fig. 8 - sección transversal por E-F, de la figura 7.

Fig. 9 - vista frontal en alzado del conjunto en la posición de cerrado.

Fig. 10 - sección transversal por G-H, de la figura 9.

Ateniendonos a los referidos dibujos, vemos que el tercio de falleba objeto del invento consta de los siguientes elementos, señalados en todas las figuras con los mismos números: la barra vertical cilíndrica se señala con -1-, siendo esta barra la que en sus extremos, no visibles, lleva los dos ganchos de cierre que aseguran las hojas de la puerta o ventana al marco; con -2- se señala el brazo de la falleba, en el cual se indica con -3- el pomo y con -4- el apéndice interpuesto entre el mencionado brazo -2- y la barra -1-, hallándose unidos estos elementos por el eje pasador -5-, de tal modo que el brazo -2- puede girar en dicho eje.

Con -6- se señala el cajetín con sección en U, dispuesto a caballo de la barra -1-, siendo de señalar en dicho cajetín la abertura -7- practicada en la pared frontal -8-.

En la posición de falleba abierta que se representa en las figuras 5 y 6, el brazo -2- se sitúa perpendicular a la cara -8-, con lo cual los ganchos de cierre de la barra -1- (no visibles), se desprenden de los tetones de sujeción. Para cerrar, haremos girar 90° al brazo -2- en el mismo plano horizontal, hasta colocarlo como aparece en las figuras 7 y 8, siendo posible este giro gracias a la ventana -7- en la cual se mueve el ángulo que forman



100 el brazo -2- y el apéndice o nariz -4-, el cual llega a colocarse junto a la cara interior de la pared -8-. Al desplazar el brazo -2- hemos hecho girar a la barra -1- y con ello se ha efectuado el cierre, puesto que los gan- chos extremos de la barra se han enganchado en los teto- nes del marco.

105 Con el fin de asegurar el cierre, giraremos al - brazo -2- en su eje -5- y lo haremos descender, pasándolo a la posición que aparece en las figuras 9 y 10, en la cual está situado verticalmente en la misma orientación que la barra -1-. Al hacer esto, el apéndice -4- se ha desplazado también alrededor de la abertura -7- y el bra- zo -2- se ha situado transversalmente a la abertura -7-, 110 de modo que resulta imposible que la barra -1- gire, ase- gurando por consiguiente la posición de cierre de la falle- ba, consiguiendo esto sin necesidad de descanso.

115 Finalmente, conviene hacer constar que este ter- cio de falleba podrá fabricarse en variedad de tamaños, formas, materiales y coloridos, pudiendo introducir en ge- neral cualquier modificación de detalle que no altere - esencialmente lo que es propio y característico del inven- to, que se expresa en la siguiente

N O T A

120 Los puntos nuevos y de propia invención que se presentan para su reivindicación en este Modelo de Utili- dad, son:

125 1ª.- Tercio de falleba sin descanso, caracteriza- do por la disposición lateral en el extremo del brazo de la falleba propiamente dicha de un apéndice solidario de



130

dicho brazo, formando con él un ángulo de 90°, resultando situado dicho apéndice hacia el lado interno de modo que quede interpuesto entre el brazo de la falleba y la barra vertical que en sus extremos lleva los conocidos ganchos de cierre, yendo unido el brazo a la barra por el medio conocido de un eje que permite girar al brazo de la falleba en un plano paralelo a la barra.

135

2º.- Tercio de falleba sin descanso, caracterizado por constar de un cajetín dispuesto a caballo de la barra vertical portadora de los ganchos de cierre, teniendo practicada la pared delantera de dicho cajetín una abertura de suficiente amplitud para el paso del brazo de la falleba y para permitir a este que se desplace en un giro de 90°, desde la posición perpendicular a la cara frontal del cajetín, en la cual que está abierto el cierre, hasta la posición paralela a dicha cara en que se encuentra la falleba semicerrada, completándose el cierre mediante el giro en su eje del brazo de la falleba, para situarse orientado en la misma posición vertical que la barra, y transversalmente a la abertura del cajetín, impidiendo el giro a la barra, tanto por esta posición transversal del brazo, como por la situación del apéndice posterior que se acopla a la cara interna de la pared frontal del cajetín.

140

145

Y

150

3º.- "TERCIO DE FALLEBA SIN DESCANSO", de conformidad en un todo en lo esencial y fines industriales a lo descrito en la precedente Memoria Descriptiva y gráficamente representado en los adjuntos planos para su mejor comprensión.



Esta Memoria consta de SEIS hojas escritas o mecanografiadas por una sola cara a doble espacio en 154 líneas.

Madrid, 10 de Enero de 1,959
Por autorización del interesado



FIG. 1

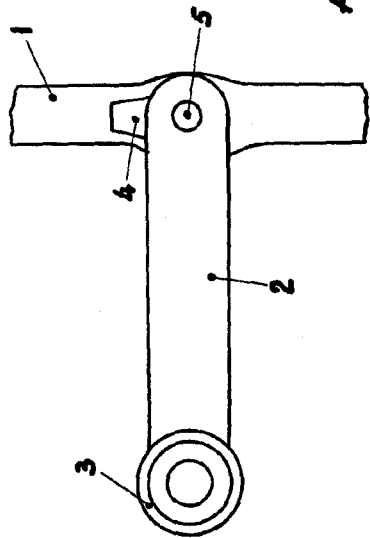


FIG. 2

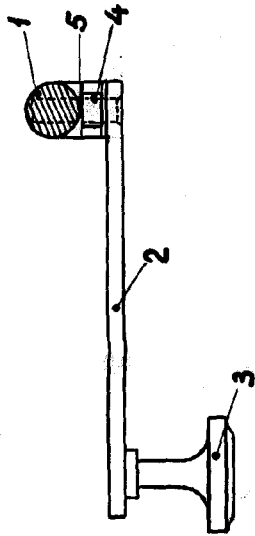
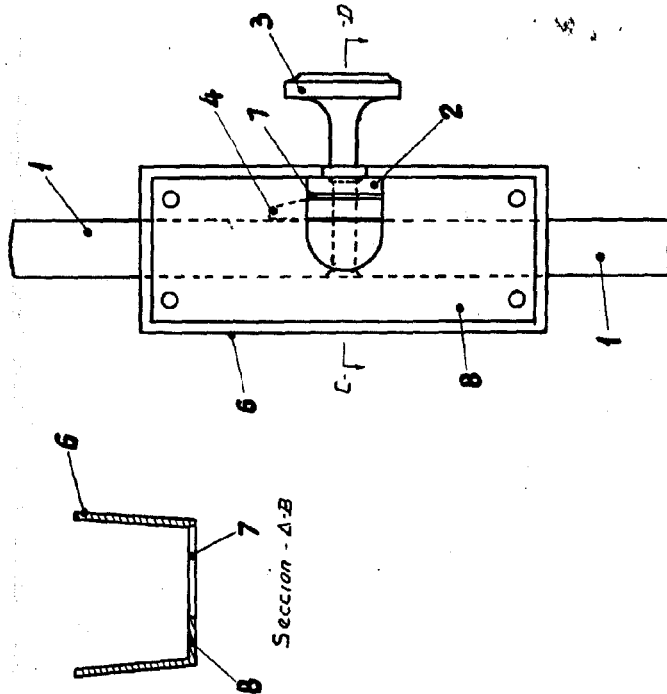


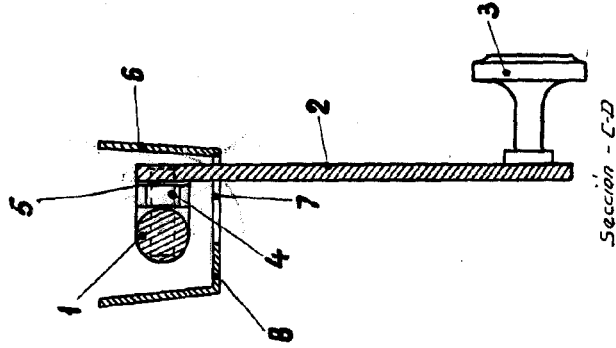
FIG. 5

FIG. 4



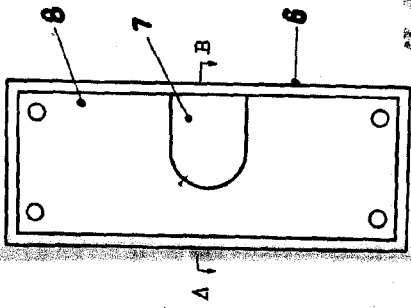
Seccion - A-B

FIG. 6



Seccion - C-D

FIG. 3



A-A

71394

ESCALA VARIABLE

Madrid Enero 1959
P.A.

FIG. 7

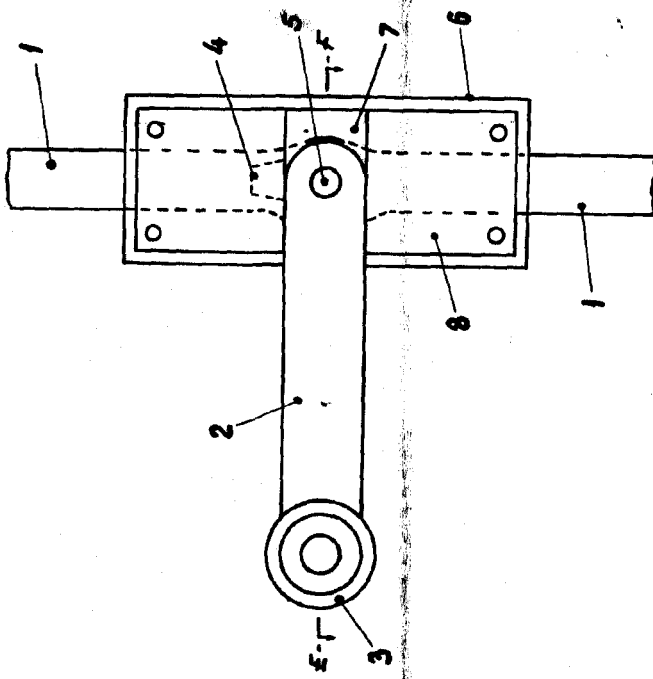
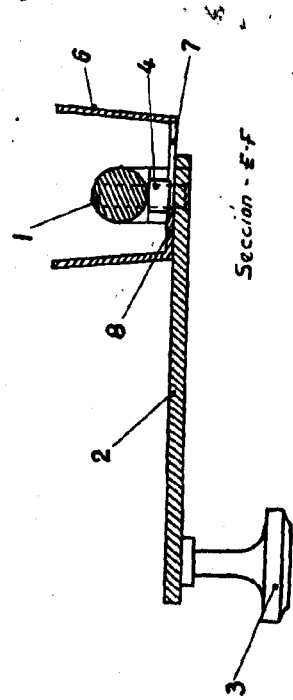


FIG. 8



Sección - E-F

FIG. 9

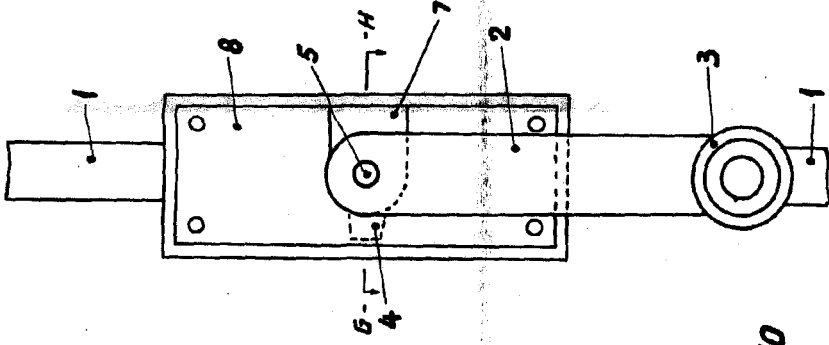
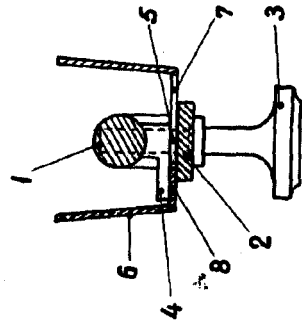


FIG. 10



Sección - G-H

71394



ESCALA VARIABLE

Madrid Enero 1959.
P.A.