

19 ENE 1950



7 1028

MODELO DE UTILIDAD  
-----

M E M O R I A     D E S C R I P T I V A

S o b r e :

" ESTRUCTURA PARA SUSTENTAR Y SERVIR PREMIOS EN ATRACCIONES  
DE FERIA DE TIRO AL BLANCO ".

-----  
Solicitante: DON FRANCISCO BARTOLOMÉ MÉNDEZ, de nacionalidad  
española, residente en MADRID, Comandante Fonta-  
nes, 73.

-----  
El Modelo de Utilidad a que se refiere la presente me-  
moria, está destinado a garantizar la explotación y la propie-  
dad exclusivas, en España y sus Colonias, de una estructura  
para sustentar y servir premios en atracciones de Feria de  
5 tiro al blanco.

De sobra son conocidas estas atracciones de tiro al blan-  
co que se hacen presentes en toda clase de Ferias y verbenas

-7<sup>2</sup>1028



y, también el modo como funcionan:

10 El tirador, previo el pago correspondiente, recibe un número determinado de balines de plomo que disparará, con el auxilio de una carabina de aire comprimido, sobre unos blancos que se le ofrecen de modo conveniente en el fondo del barracón. Según el precio de los disparos, el tirador recibe o no premios y uno de los sistemas más difundido es que sea el propio tira-  
15 dor el que derribe sus premios consistentes, en este caso en caramelos en forma de bola.

Concretándonos a este caso, tendremos algunos inconvenientes resultantes de la esfericidad del blanco; al recibir la bola el impacto del balín, de no ser tocada en su zona central,  
20 puede salir despedida en todos sentidos al mismo tiempo que es dotada de un efecto análogo al que se imprime a las bolas de billar. Por este motivo, suele ocurrir frecuentemente que una bola, al ser tocada por el tirador, salte en una no conveniente dirección y derribe otra u otras bolas colocadas lateralmente o debajo de la primera. Esto da lugar a discusiones entre  
25 el tirador y el feriante ya que se da el caso de que se obtienen más premios que balines disparados.

Si el feriante se da cuenta de esta anomalía, toma las bolas derribadas accidentalmente y las vuelve a situar en su  
30 lugar, si no vigila o le pasa desapercibida una carambola no tiene más remedio que entregar al tirador los premios que aparecen derribados.

De esto se deduce que tal sistema es imperfecto ya que, o bien representa pérdidas para el modesto negocio del feriante o bien supone que las bolas de caramelo sean sobadas una y  
35 otra vez al ser colocadas y vueltas a colocar en su sitio ( a veces desde el suelo) con el consiguiente desprecio de las más



elementales reglas higiénicas.

40

Para remediar estos inconvenientes presentamos la estructura que nos ocupa, mediante la cual se hace imposible la carambola y, además el premio, al ser tocado, cae y discurre por una rampa inclinada que lo deposita ante el tirador sin intervención alguna del feriante.

45

Esto constituye una verdadera novedad en este tipo de atracciones de Feria y cae dentro de lo prescrito para los Modelos de Utilidad en el vigente Reglamento de Propiedad Industrial.

50

Para mejor comprensión del objeto y solamente a título de ejemplo, se adjunta una hoja de planos en la que las figuras 1, 2 y 3 representan el alzado frontal, la sección longitudinal y la vista en planta de la estructura que describimos a continuación.

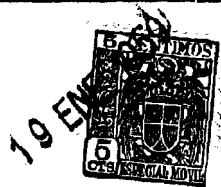
55

En lugar conveniente del barracón va fijado un bastidor metálico -1- que muestra un número variable de celdas -2- practicables por delante y detrás o sea que solo disponen de las dos paredes laterales, la superior y la inferior, llevando esta última una ligera huella que sirve para la colocación del blanco. Una variante de este bastidor -1- que se compone de la reunión de celdas rectangulares -2-, la constituye la reunión de un número determinado de cortos tubos metálicos dispuestos horizontalmente o bien cualquier otra forma de receptáculo que cumpla la condición de recubrir la bola y que impida los saltos laterales de la misma, al ser tocada, que puedan ocasionar la accidental caída de otra u otras de las bolas expuestas.

60

65

En la cara más inferior de cada celda -2- va practicada una huella de poca profundidad destinada a evitar que la bola



-3- rueda y caiga sin haber sido tocada por un balón.

70 En la parte posterior del conjunto de celdas -2- y con una separación conveniente, puede ir o no dispuesta una mampara -4- sensiblemente vertical, la parte inferior de la cual constituye la iniciación de una rampa descendente -5- que, para favorecer el servicio, dispone de una línea de articulación que permite levantar la zona más inferior - 5' - a fin de dejar libre la circulación por el interior del barracón cuando  
75 no se utilice el puesto de tirador. Dicha articulación se consigue con la inclusión de dos o más bisagras -6-.

80 Dicha rampa -5-5'- está provista de unas pestañas laterales -7- que se levantan a poca altura, la suficiente para retener el blanco derribado y conducirlo hasta el tirador. A tal efecto, la rampa -5-5'- tiene su parte superior de una amplitud apropiada para contener el conjunto de celdas -2- asignadas a un puesto de tirador y, después de la articulación, se estrecha de forma apropiada hasta una pequeña desembocadura que estará dotada de cualquier medio de retención o bien verterá las bolas o premios en un platillo o bandeja -8- dispuesto ante el  
85 tirador.

90 Como se vé en la pasada descripción es muy sencilla y cumple a la perfección el fin propuesto de evitar confusiones y de suministrar al tirador, los blancos que derribe, en las mejores condiciones de higiene.

95 Serán variables las circunstancias de tamaño, forma y material referentes a cada uno de los elementos que integran el conjunto de la estructura, en la que podrá variarse todo aquello que no suponga alteración de la esencialidad del objeto puesto de relieve en la pasada descripción, la cual deberá ser



tomada en su sentido más amplio y no como una limitación de posibilidades de realización.

N O T A

100

El Modelo de Utilidad que se solicita por 20 años para España y sus Colonias, debiera recaer sobre: "ESTRUCTURA PARA SUSTENTAR Y SERVIR PREMIOS EN ATRACCIONES DE FERIA DE TIRO AL BLANCO", de acuerdo con las siguientes,

R E I V I N D I C A C I O N E S

105

1ª.- Estructura para sustentar y servir premios en atracciones de Feria de tiro al blanco, consistente en un bastidor metálico que ofrece a la vista del tirador una serie, en número conveniente, de celdas, cuya sección adopta la forma de cualquier figura geométrica, carentes de fondo, cada una de las cuales presenta en su cara o lugar más inferior una ligera huella destinada a la colocación del blanco.

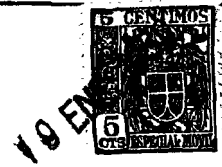
110

115

2ª.- Estructura para sustentar y servir premios en atracciones de Feria de tiro al blanco, según primera reivindicación, caracterizada porque en la parte posterior del conjunto de celdas y con una separación conveniente, puede ir o no dispuesta una mampara sensiblemente vertical cuya parte inferior constituye la iniciación de una rampa descendente provista de una línea de articulación sobre bisagras que permite sea levantada la zona más inferior en los momentos en que no se utilice el puesto de tirador correspondiente, cuya zona inferior ( al igual que la superior ) está provista de unos bordes realzados a poca altura que limitan su perímetro el cual sufre un suce-

120

71028 - 6 -



125

sivo estrechamiento en uno o más escalonamientos para definirse finalmente en una embocadura de pequeña amplitud que estará dotada de cualquier apropiado medio de retención o bien verterá los premios derribados en un platillo o bandeja situado ante el tirador.

130

3º.- "ESTRUCTURA PARA SUSTENTAR Y SERVIR PREMIOS EN ATRACCIONES DE FERIA DE TIRO AL BLANCO".

Según queda substancialmente descrito en la presente memoria que consta de seis páginas escritas a máquina por una sola cara, acompañada de una hoja doble de dibujos.

Madrid, 20 de enero de 1.959.

FRANCISCO BARTOLOMÉ MÉNDEZ,

P.P.

FRANCISCO GARCIA CABRERIZO

P.P.

D. FRANCISCO BARTOLOMÉ MENDEZ.

MODELO DE UTILIDAD.

HOJA ÚNICA.

71028

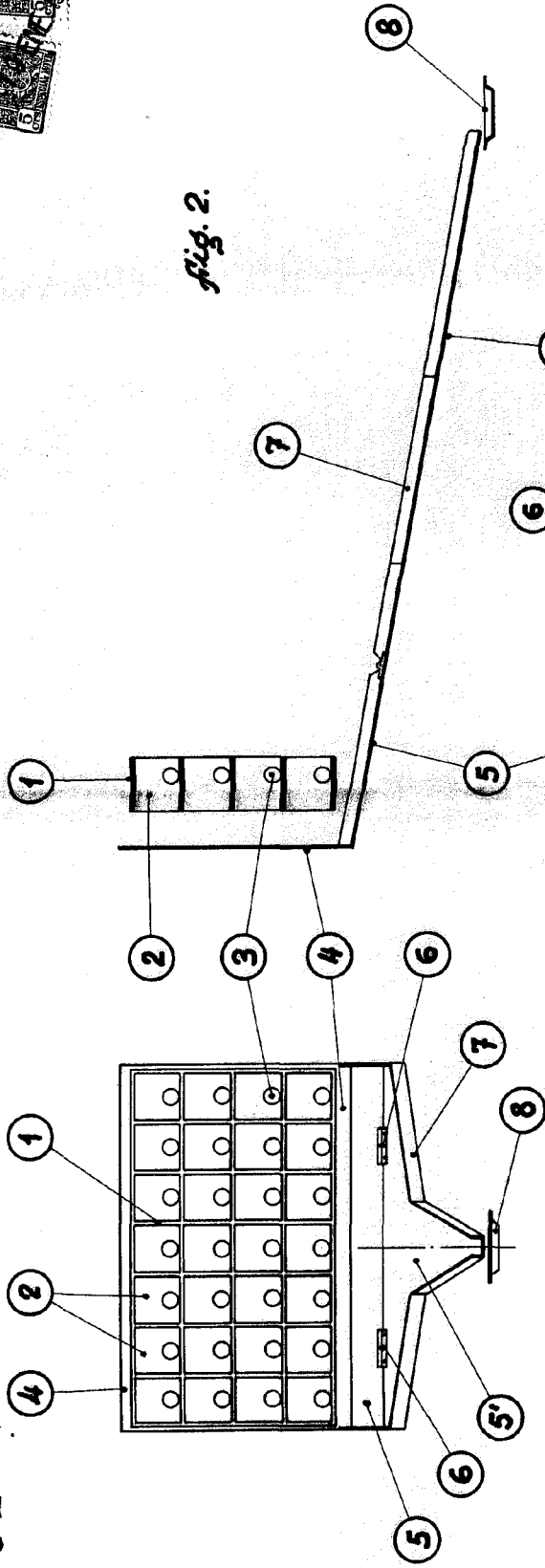
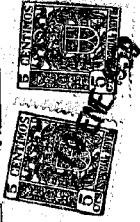


fig. 1.

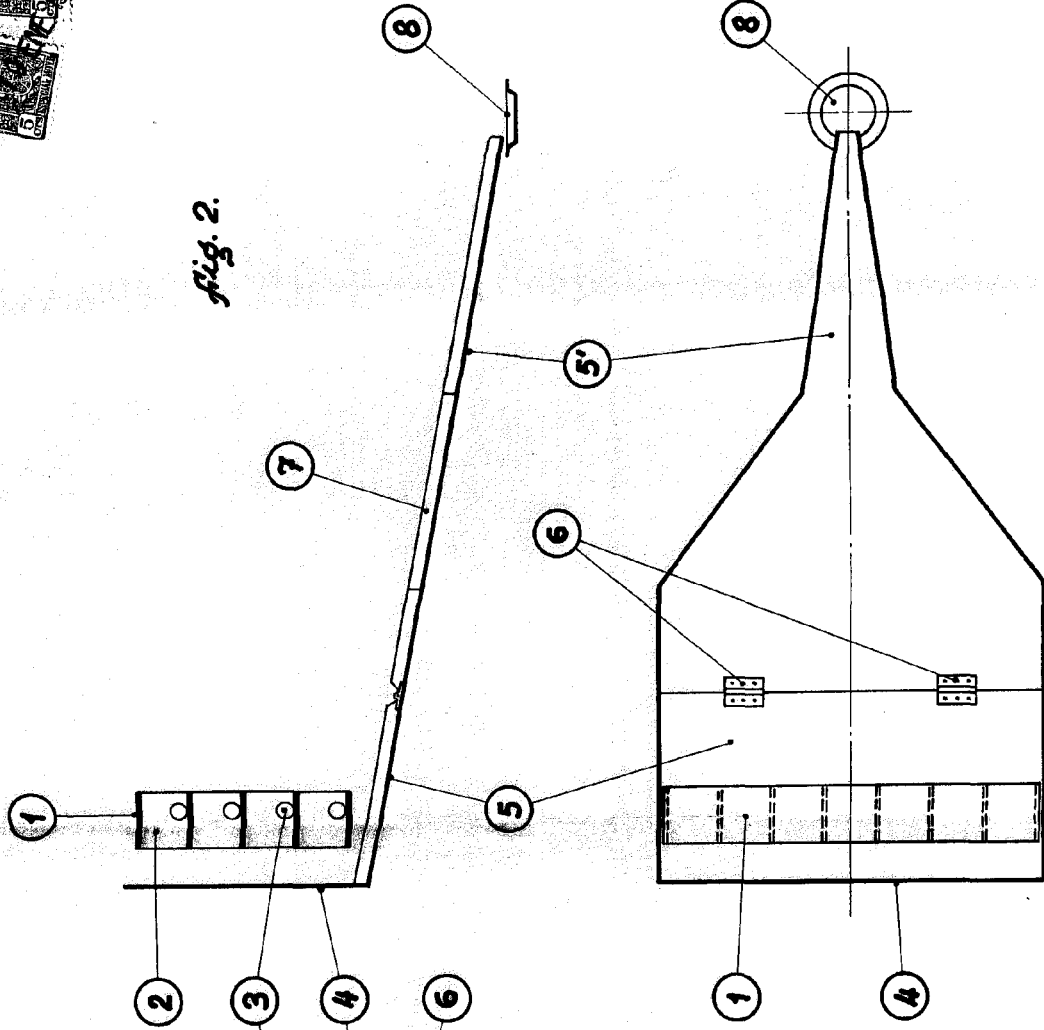


fig. 2.

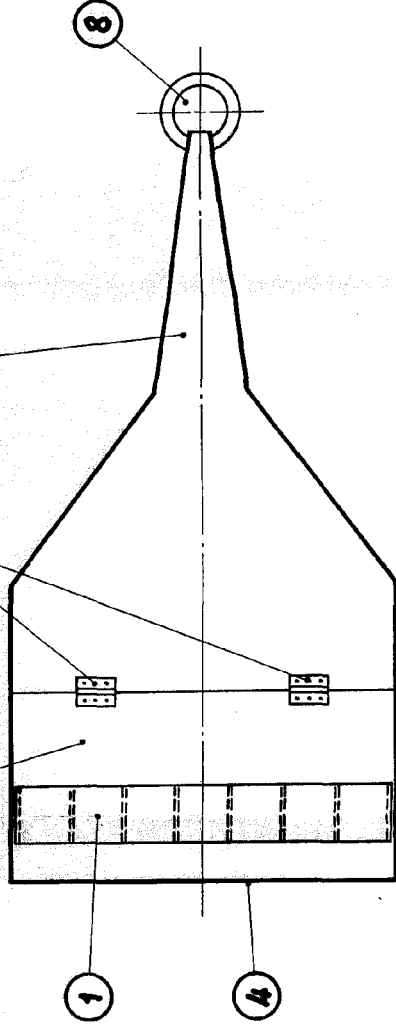


fig. 3.

*Escala variable*

*Madrid, Enero, 1959*

*P. G.*

FRANCISCO BARTOLOMÉ MENDEZ

*W. J. Lopez*