

70870



MODELO DE UTILIDAD

por VEINTE años

en España, a favor de Don Leandro MERODIO AYUSO, de nacionalidad española, residente en Bilbao c/ castaños núm 21; cuyo modelo tiene por objeto:

" CANDADO MEJORADO "

-.-.-.-.-

MEMORIA DESCRIPTIVA

Se refiere el presente Modelo de utilidad, conforme indica su enunciado a un nuevo tipo de candado que ha sido mejorado en sus características de diseño, organización y montaje el cual realiza la misión para la que específicamente ha sido concebido con una seguridad y eficacia máximas.

5.-



70870

Una característica del presente modelo de Utilidad se debe a que está provisto de una anilla permanentemente encajada en el cuerpo general del candado, con posibilidad de realizar libremente movimientos en sentido de giro.

5.-

Otra característica más del modelo es debida a la especial disposición constructiva de éste tipo de candado que permite, que con el mismo cuerpo del candado sea susceptible de emplear diversos dímetros de anillas de cierre y por tanto es susceptible de engarzar elementos aunque se encuentren bastante separados.

10.-

Otra característica más del propio invento es debida a que el nuevo tipo de candado que en el transcurso de ésta memoria se preconiza, tiene mayor posibilidad de amplitud en cuanto a los elementos que haya de sujetar, en relación con los candados de tipo similar en tamaño actualmente utilizados.

15.-

20.-

Es característico también en éste modelo, el hecho de que el candado que se preconiza está integrado por un número muy reducido de piezas que se construyen y montan con gran facilidad, lo que asegura la posibilidad de producirlo en gran escala

25.-

dentro de una manufactura relativamente económica. También es ventajoso en el modelo el hecho de que no pueda cerrarse el candado sin que se haya extraído la llave y mientras tanto el candado permanece



70870

abierto con la llave introducida en él, luego no hay posibilidad de extravío de la llave y menos que se deje esta dentro del recinto que se ha cerrado.

5.- Otra característica más del propio modelo, se debe a que el bombillo que tiene como medio de sujeción una chapita que encaja en una ranura producida en el cuerpo de dicho bombillo, de forma tal que la llave debe poseer una ranura de modo que pueda dar vueltas para efectuar el cierre o la apertura.

10.- Esta chapita puede estar colocada en uno u otro lado y de ésta manera se consigue obtener un número doble de combinaciones con solo verificar esta simple alteración.

15.- Para efectuar el cierre del candado se hace girar la anilla en el sentido que indica la letra B de la figura 2ª en los dibujos adjuntos y seguidamente se manobra la llave.

20.- Con objeto de que pueda comprenderse con mayor claridad las características más destacadas de éste modelo se acompaña a esta descripción una lámina de dibujos en los que, de manera un tanto esquemática y exclusivamente por vía de ejemplo, se representan sus conjuntos y detalles más característicos al hacer referencia a un posible caso de realización práctica. En estos dibujos se emplean marcas de referencia semejantes para indicar las diferentes partes y piezas de las mismas que se corresponden en las diferentes vistas representadas;

25.-



7 1370

- los topes y encajes que lleva la argolla o anilla -2- su finalidad es para que en el interior del candado se efectúe el bloqueo que determina debidamente el cierre del candado. El número -4- indica la pieza que
- 5.- hace de bloqueo o cierre del candado. Esta pieza se encuentra encajada interiormente en el cuerpo -1- y goza de posibilidad de movimientos gracias a la acción de la llave que arrastra a la pieza -11- que hace el empuje. El número -5- indica los salientes de
- 10.- la pieza -4- que quedan encajados convenientemente sujetando a los salientes -3- siendo -6- los huecos de la pieza -4- en donde quedan encajados los salientes -3- de la anilla -2-.
- Con el número -7- se señala la parte inclinada
- 15.- que sirve de asiento y de empuje a la pieza -4- cuando la anilla -2- gira, mediante el número -8- se indica la parte más elevada que la -7- que es precisamente el lugar de tope cuando la anilla -2- gira en el sentido "B" para indicar con dicho tope cuando es
- 20.- el momento de cierre del candado. El número -9- es el encaje de la pieza -4- donde se aloja la pieza de empuje -11-, siendo -10- la pieza que queda encajada en el bombillo -13-. Esta pieza gira al compás del bombillo -13- cuando se encuentra con la llave metida en su sitio, tiene esta pieza el saliente -11- que
- 25.- es el que hace el empuje sobre el lugar -12- de la pieza -4-. El número -11- señala un pico de empuje solidario de la pieza -10- siendo -12- el lugar de la

70870



5.- El número -25- es el lugar de los muelles y "guardas" del tipo corriente de las cerraduras, siendo -26- la ranura guía de la llave -27- esta ranura queda encajada sobre la chapa -22- y -27- la llave de accionamiento . El número -28- es la tapa del bollo.

El funcionamiento de éste nuevo tipo de candado es el siguiente;

10.- cuando se encuentra el candado como en la figura 1ª., este se encuentra en posición de cerrado. se introduce la llave en su sitio y entonces debe darse una fracción de vuelta hasta que precisamente el tope -11- después de arrastrar por -12- la pieza -4- llega a tomar la posición indicada por la figura 2ª.;
15.- ésta posición es debido al tope de la pieza -11- en el lugar -20- de la pieza -19-.

20.- para abrir el candado entonces basta hacer girar a la anilla -2- siguiendo la dirección de "A" por este movimiento se llega a la apertura del candado que muestra la figura 3ª., en éste movimiento se ha experimentado un descenso de la pieza -4- debido a la posición inclinada -7- y al punto alto -8-.

25.- cuando se quiere cerrar el cando hay que hacer girar a la anilla -2- en la dirección "B" y en cuanto encuentre el tope-8- debido al ascenso de la pieza -4- por la acción de los muelles-18- toma el conjunto la posición de la figura 2ª., y es entonces

70870



- 5.- de empuje adaptada en el bombillo, cuya uñeta actúa sobre la pieza de bloqueo desplazandola después de vencer la resistencia de los muelles de expansión que la presionan; una placa que sujeta el bombillo y una llave especial con una ranura de guía en el lado opuesto de los dientes.
- 10.- 2*.- Candado mejorado, de acuerdo con la reivindicación primera que se caracteriza por estar organizado sobre un cuerpo general hueco desde el que se proyectan en sentidos divergentes, dos ramas comunicadas curvilíneas por las que desliza una anilla abierta que forma la abrazadera del candado, cuya anilla tiene producidos en sus extremos unos topes de encaje con los que se efectúa el cierre del candado.
- 15.- 3*.- Candado mejorado, formado por un cuerpo general sobre el que encaja y gira una anilla, de acuerdo con las notas primera y segunda, que se caracteriza además por contar con una pieza de bloqueo alojada en el interior del cuerpo general que se desplaza al accionar la llave de arrastre y mover la pieza de empuje adaptada en el bombillo, contando además dicha pieza de bloqueo con unos encajes en los que se alojan los topes extremos de la anilla-abrazadera del candado, durante la fase de cierre.
- 20.- 4*.- Candado mejorado, que cuenta con una pieza de bloqueo permanentemente presionada por resortes de expansión según reivindicaciones primera y tercera.
- 25.-

70870



ra, que se caracteriza porque en su línea de contacto con la anilla-abrazadera, presenta un sector inclinado que actúa de asiento y empuje sobre dicha anilla, durante su giro.

- 5.- 5ª.- Candado mejorado, caracterizado por contar con una pieza de bloqueo, según notas 1ª, 3ª y 4ª que tienen practicado un encaje en el que se aloja una pieza de empuje, adaptada al bombillo que cuenta con una uñeta de actuación destinada a desplazar la pieza de bloqueo alojada en el cuerpo general hueco.
- 10.- 6ª.- Candado mejorado, que cuenta con un bombillo provisto de una garganta para su bloqueo mediante una placa complementaria que simultáneamente hace de clave para encajar en ella la llave mediante una ranura que tiene producida en el borde opuesto al de su dentado.
- 15.- 7ª.- Candado mejorado, caracterizado porque la placa de retención del bombillo, a que se refiere la nota 6ª., determina la modificación de la clave del bombillo según se instale en uno u otro lado de este.
- 20.- 8ª.- CANDADO MEJORADO

todo ello conforme se describe y reivindica en la memoria que antecede que consta de DIE-Z hojas escritas a máquina por una sola de sus caras y dibujos que la ilustran.

Madrid 12 de enero 1.950

E. GONZALEZ VACAS
P. P.

Fig. 1ª

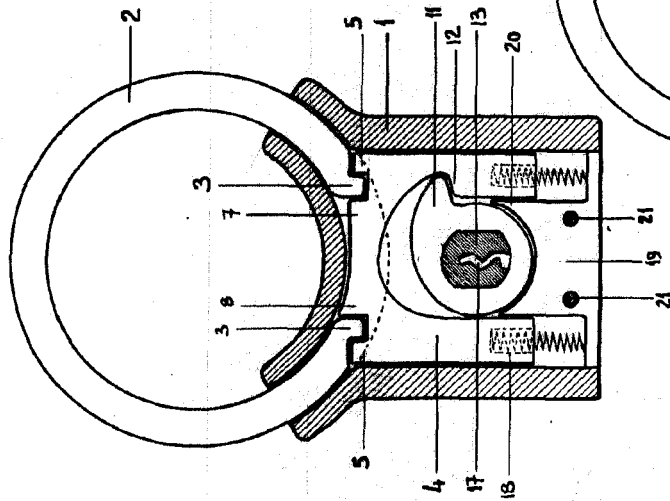


Fig. 2ª

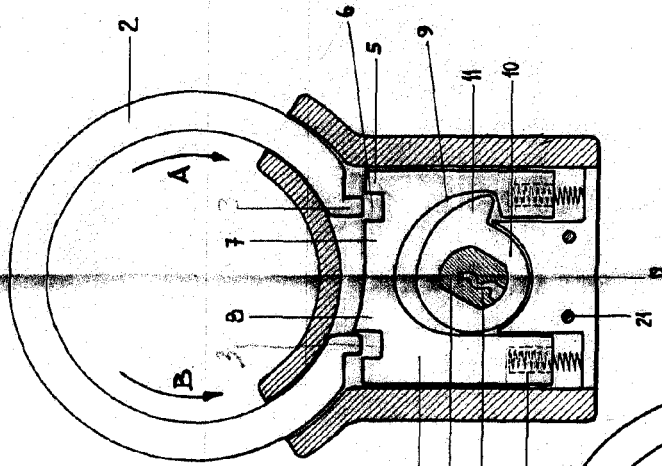


Fig. 3ª

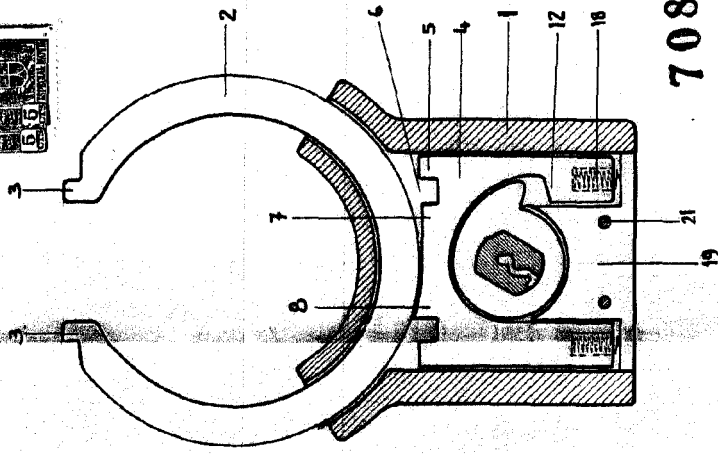


Fig. 4ª

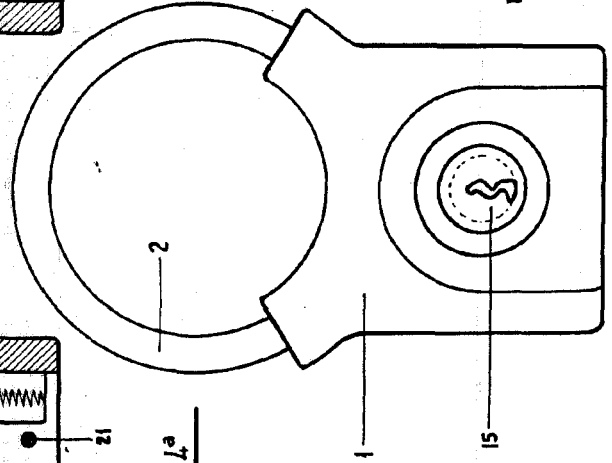


Fig. 5ª

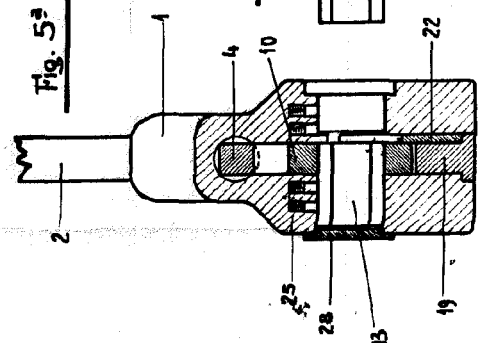


Fig. 6ª

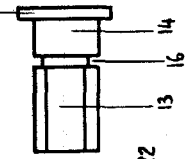


Fig. 7ª

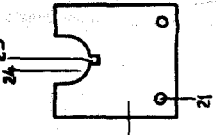


Fig. 8ª

