

70 000

70686



21 JUN

MEMORIA      DESCRIPTIVA

Correspondiente a un MODELO DE UTILIDAD cuyo registro se solicita por veinte años.

A FAVOR DE

D/ JOSE TAPIOL AUBESART, de nacionalidad española.

Residente en BARCELONA.-VIOLANTE DE HUNGRIA, 151

p o r :

«UN ENVASE CONSTITUIDO A BASE DE PIEZAS PREFABRICADAS DE MATERIAL PLASTICO».

-----

70686



El presente Modelo de Utilidad se refiere a un envase de aplicación múltiple, constituido a base de piezas prefabricadas de material plástico.

- Actualmente y por razones de tipo económico, constructivo, higiénico, presentación, etc., etc., se han introducido rápidamente en el mercado los envases de material plástico, siendo las aplicaciones dadas a ellos muy variadas, ya que su utilización ha sido adoptada por todas las ramas de la industria, comercio, propaganda, etc.
- 5.-
- 10.- Pese a esta universal utilización de los envases plásticos, los fabricantes tropezaban con una variedad de formas, volúmenes, etc., que dificultaban y encarecían la fabricación de tales artículos.
- 15.- El envase plástico, objeto del presente Modelo de Utilidad, reúne por su sencillez, facilidad de construcción, variedad de formas, capacidad de aplicación, etc., una serie de ventajas llamadas a subsanar los inconvenientes planteados por los tipos clásicos de envases.
- 20.- Su organización, a base de piezas prefabricadas, de acuerdo con la forma que interese (cilíndrica, prismática), permite atender en un momento determinado y con suma facilidad, a las exigencias de volumen impuestas por el fin a que se destine.
- 25.- Consiste dicho envase, en un cuerpo o conjunto, cuya pared está constituida por una sucesión de piezas fundamentales de material plástico, que presentan unos resaltes periféricos o encajes en su borde superior e inferior.
- 30.- Estas piezas se unen entre sí, unas a continuación de otras, por intermedio de unos manguitos, también de material plástico, que ajustan en la canal formada por los encajes de dos piezas contiguas. Tal unión puede realizarse por soldadura del manguito a los encajes de las piezas acopladas, o bien se logra por el efecto elástico propio de las naturaleza del mate-

70686



rial empleado.

35.- En este último caso, la acción elástica puede afianzarse previendo, en la superficie exterior de las zonas de resalte, y en la interior del manguito, respectivamente, nervaduras y ramuras que se correspondan, en forma que, al quedar encajadas, contribuyan a asegurar la unión.

40.- Con el fin de facilitar la comprensión y claridad del montaje, se acompaña una hoja de dibujos en la que se grafían unas formas de ejecución a título meramente ilustrativo, sin que supongan limitación alguna.

La fig. 1ª representa una sección longitudinal de un envase según el modelo.

45.- La fig. 2ª representa una disposición particular de cierre del envase.

La fig. 3ª representa una forma de realización del fondo del envase.

50.- En dicha figura 1ª se ve que la superficie lateral del envase está definida por la adaptación sucesiva de piezas prefabricadas (1) de material plástico. Estas piezas, que caracterizan la forma y volumen del envase, presentan unos resaltes periféricos o encajes en sus bordes superior e inferior, formados en el grueso de la pared, que permiten la fácil unión de ellas por intermedio del manguito (2), también de material plástico, el cual puede, eventualmente, soldarse a las zonas de encaje

55.- con las dos piezas contiguas.

A la pieza (1), extrema superior del envase, se le adapta otra pieza o tapa (3), de forma apropiada, destinada a conseguir un cierre perfecto del envase.

60.-

La pieza (1), extrema inferior del envase, y que cierra en su fondo a éste, puede admitir varias realizaciones, por ejemplo:

a).-Con un solo resalte periférico en su parte superior,

70686



65.- y formando cuerpo con la tapa de fondo; caso de la fig. 1ª.

b).-Con dos resaltes periféricos, destinándose el inferior al cierre de fondo por medio de otra pieza con un reborde periférico que encaja en el resalte, quedando unida a dicha pieza inferior por simple efecto elástico (caso de la fig. 3ª) o por soldadura.

70.-

c).-Estar cerrada inferiormente por una placa, de idéntico contorno exterior al de la pieza 1, y soldada al borde inferior de esta, desprovisto de resalte periférico.

75.-

En la fig. 2ª, que representa, como ya se ha dicho, una forma particular de conseguir el cierre del envase, se ve que la pieza superior de éste (1) presenta un reborde en su parte superior llevando en la inferior un encaje idéntico a los ya mencionados en el caso de la fig. 1ª. En dicho reborde superior se adapta una tapa elástica (4), fácilmente desmontable presionando convenientemente sobre el borde exterior de ella, que asegura el cierre del envase.

80.-

85.-

Es de notar que, por la facilidad de montaje de las piezas 1, pueden conseguirse una variedad absoluta de volúmenes con extremada comodidad. Al mismo tiempo, el espesor de las paredes de dichas piezas, dependiente del fin a que se destine el envase, generaliza por completo el empleo de éste en cualquier ramo del comercio.

90.-

En la formación de los envases pueden acoplarse piezas de distintos colores, lo que permite lograr efectos decorativos y contrastes entre el cuerpo, la base y la tapa.

Cabe también obtener envases con inscripción litográfica de dibujos, marcas y denominaciones, que pueden imprimirse fácilmente en las piezas aisladas, antes de acoplarse.

95.-

Dentro de su esencialidad, puede el Modelo llevarse a la práctica en otras formas de realización, que difieran en detalles de las indicadas a título de ejemplo, y a las cuales al-

70686



canzará igualmente la protección que se reciba. Podrá pues, construirse en cualquier tamaño, con los materiales mas adecuados, por quedar todo ello comprendido dentro del espíritu de las reivindicaciones.

100.-

#### REIVINDICACIONES

105.- 1ª).- "UN ENVASE CONSTITUIDO A BASE DE PIEZAS PREFABRICADAS DE MATERIAL PLASTICO caracterizado esencialmente por el hecho de que la pared o superficie lateral que lo delimita está formada por la adaptación sucesiva de un número variable, según la capacidad requerida, de piezas prefabricadas, de material plástico, las cuales presentan en cada uno de sus bordes, superior e inferior, un resalte periférico o encaje, formado en el grueso de la pared, que permite la fácil unión de dos piezas entre sí por intermedio de un manguito, de material plástico, que ajusta en el encaje formado en la parte superior de la pieza inferior y en la parte inferior de la contigua.

110.- 2ª).- "UN ENVASE CONSTITUIDO A BASE DE PIEZAS PREFABRICADAS DE MATERIAL PLASTICO" caracterizado por el hecho de que la pieza inferior está cerrada inferiormente, presentando un fondo, unido a la pared de la pieza, y que constituye la base de dicho envase.

115.- 3ª).- "UN ENVASE CONSTITUIDO A BASE DE PIEZAS PREFABRICADAS DE MATERIAL PLASTICO" según las reivindicaciones anteriores, caracterizado por el hecho de que el fondo o base forma cuerpo con la pieza inferior, habiéndose moldeado conjuntamente con ella, o bien consiste en otra pieza que se suelda o se acopla elásticamente al borde inferior de aquella.

120.- 4ª).- "UN ENVASE CONSTITUIDO A BASE DE PIEZAS PREFABRICADAS DE MATERIAL PLASTICO" según las reivindicaciones anteriores, caracterizado por el hecho de que a la boca o abertura que forma la pieza superior se le adapta una tapa de cierre de configu-

125.-

70686



ración adecuada, que ajusta en el encaje periférico correspondiente.

130.-

5ª).- "UN ENVASE CONSTITUIDO A BASE DE PIEZAS PREFABRICADAS DE MATERIAL PLASTICO", según las reivindicaciones 1 a 3, caracterizado por el hecho de que la pieza superior, de las que forman el envase, carece de encaje en su borde o abertura superior, presentando, en cambio, un saliente periférico, y cerrándose por medio de una tapa de material plástico flexible que presenta, dispuesta en su periferia, una doblez o reborde que encaja elásticamente en el saliente que bordea dicha boca o abertura.

135.-

6ª).- "UN ENVASE CONSTITUIDO A BASE DE PIEZAS PREFABRICADAS".

140.-

La presente memoria descriptiva consta de seis hojas foliadas y mecanografiadas por una sola cara, componiendo un total de ciento cuarenta y tres líneas, incluidas éstas.

Madrid, 27 de Diciembre de 1.958.-

P. P.



70686

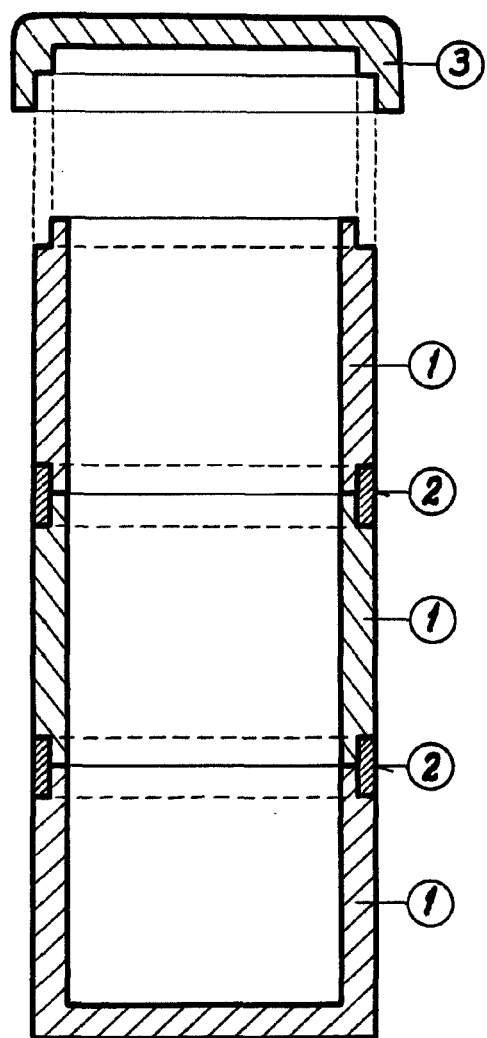


fig. 1.

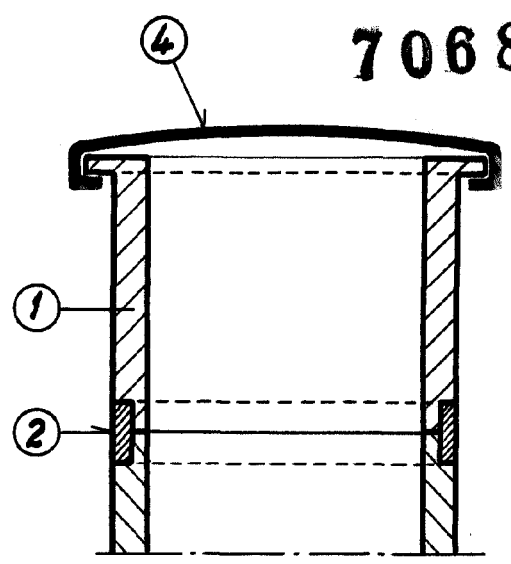


fig. 2.

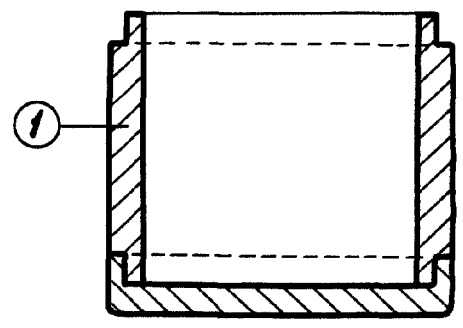


fig. 3.

Ensalas variables.

Madrid, 27 de Diciembre del. 958.