

70181



70181

MODELO DE UTILIDAD

por V E I N T E años,
en España,
a favor de D. José Martínez Atienza,
de nacionalidad española,
residente en MADRID, Marques de Santa Ana nº 30,
por: "GEMELOS ELASTICOS PERFECCIONADOS"

M e m o r i a d e s c r i p t i v a

La presente invención tal y como su enunciado indica, recae sobre unos gemelos elásticos perfeccionados, que al constituir una novedad, el recurrente pasa a ponerlo al amparo de las leyes que en materia de Propiedad Industrial rigen en nuestro país.

5.-

Es de todos sabido las dificultades que ocasiona la fabricación y montaje de los gemelos de presión existentes actualmente en el mercado mundial, ya que el más sencillo de los mismos consta como mínimo de ocho piezas embutidas o estampadas en forma de caja y cerradas de dos en dos. En el interior de dos de las mismas

10.-

70181



- (las hembras) se colocan los correspondientes resortes que sirven para aprisionar el estrangulamiento de la cabeza (macho) de las otras dos cuando entran en el orificio preparado a tal efecto (en la hembra). Teniendo además la enorme dificultad de que para acoplarles las plataformas de adorno y darles baño hay que hacerlo con todo desmontado y por separado pues, generalmente, se hace por soldadura y de estar montado el muelle del interior se recuece y pierde su elasticidad
- 5.- completamente y además, al introducir las piezas montadas en los baños, aparte de oxidar los resortes, se llenan del líquido de los mismos y es difícil su expulsión.
- 10.-
- A la vista de tan gran cantidad de dificultades que existen para producir en la actualidad un simple gemelo de presión y teniendo en cuenta además el alto porcentaje de chatarra o desperdicio que se produce en su fabricación, así como la enorme lentitud, se ha ideado, al objeto de solucionar todos estos inconvenientes, este nuevo gemelo para camisas, de una sola pieza, que reúne las ventajas siguientes:
- 15.-
- 20.-
- a) Por ser fabricado en las múltiples cavidades de un molde introduciendo por los procedimientos de inyección o presión un material termoplástico o de cualquier otra clase que no sea excesivamente rígido, se pueden obtener de una sola vez gran cantidad de piezas completas ya unidas entre sí formando una sola completamente terminada, si así se desea, o bien listas para aplicarles posteriormente alguna otra pieza que contribuya a su embellecimiento, cosa bastante sen-
- 25.-
- 30.-



cilla pues bastará con remacharla en los bordes previstos a tal efecto con un simple utillaje de rebordonear.

5.-

b) Por carecer en absoluto de ninguna clase de resorte metálico se evitan averías e inutilizaciones del gemelo, así como las dificultades del montaje de los muelles, etc.

10.-

c) Por estar unidas ambas piezas, macho y hembra, por medio de una tira del mismo material formando una sola pieza con los dos extremos, se evitan enojosas pérdidas y extravíos que ocasiona tener cuatro piezas sueltas, facilitando además enormemente de una forma comprobada, la colocación en los ojales de los puños de las camisas e impidiendo además que, en caso de desabrocharse accidentalmente, se produzca el extravío de una de las cuatro partes que normalmente constituyen un gemelo de este tipo, con lo cual se inutiliza el par completo.

15.-

20.-

Para la mejor comprensión de la presente invención, se acompaña una hoja de planos ilustrativos en los que la figura 1ª corresponde a una sección longitudinal del conjunto solidario de piezas elásticas que constituyen el gemelo, la figura 2ª es una vista en planta de la misma pieza, la figura 3ª son sendas vistas de la pieza metálica rematadora-embellecedora; la figura 4ª es una realización total del conjunto para uso y la figura 5ª corresponde a una variante del caso anterior, visto en sección longitudinal.

25.-

En todas las figuras, la distinta numeración goza de igual valor y en ellas tenemos:

30.-

1.- Conjunto elástico



- 2.- Pieza mayor hembra
 - 3.- Perforación longitudinal practicada en la pieza hembra -2-
 - 4.- Pieza menor macho
 - 5.- Abultamiento de la pieza macho -4-
 - 6.- Pestaña circular dispuesta en la base de la pieza hembra -2-
 - 7.- Pestaña circular dispuesta en la base de la pieza macho -4-
 - 8.- Apliques metálicos rematadores del conjunto.
 - 9.- Rebordes para unión de los apliques -8-
 - 10.- Espacio libre practicado en la pestaña -9-.
 - 11.- Lámina de unión de las piezas hembra -2- y macho -4- que forman un solo cuerpo.
 - 12.- Variante de los rebordes -9- que se presenta sin interrupción en su recorrido.
- Para la realización práctica del invento, tenemos la pieza hembra -2- y la macho -4- unidas entre si formando un solo cuerpo por medio de la lámina -11-. La pieza hembra -2- al contar con una perforación -3- cerrada en parte por uno de sus extremos a un diámetro inferior al del interior, recibe en su interior a la pieza macho -4- que en su extremo libre cuenta con un abultamiento -5- que impide, una vez alojada a presión una a otra, salgan con facilidad y que al tener dichas piezas -2- y -4- por el extremo opuesto al de la zona de encaje, sendas pestañas -6- y -7-, permiten la adaptación en ellas de unos remates embellecedores del conjunto -8- adaptables a traves de los rebordes -9-, y cuando se trate de la variante de gemelos sin la lámina



na -11- se aplicará el sistema de reborde señalado con -12-, esto es, sin el espacio libre -10-.

5.-

Las ventajas son evidentes, puesto que su fabricación es económica, su montaje rápido y sin posibles errores, y finalmente su uso agradable, estético y cómodo.

10.-

Serán independientes del objeto del presente Modelo de Utilidad, los materiales a emplear, formas, dimensiones, tanto absolutas como relativas, colores, y en general todo cuanto no altere, cambie o modifique la esencialidad de la invención.

N O T A

15.-

Se declaran de novedad y propiedad para todo el territorio nacional sus colonias y dominios, las siguientes:

REIVINDICACIONES

20.-

1ª.- Gemelos elásticos perfeccionados, caracterizados por comprender una pareja de elementos flexibles macho y hembra, unidos entre si por una lámina de igual naturaleza, constituido el elemento hembra por un casquillo que cuenta con una perforación, cerrada en parte por uno de sus extremos a un diámetro inferior al del interior y que recibe en su seno al elemento macho, constituido por un pivote dotado en su extremo libre de un abultamiento que origina una estrangulación, que impide una vez alojado a presión, salga con facilidad al exterior.

25.-



5.- 2ª.- Gemelos elásticos perfeccionados, caracterizados porque tanto la pieza macho como la hembra, por el extremo opuesto a la zona de trabajo de ambas, cuenta con sendas pestañas periféricas lo que permite disponer en ellas unos broches rematadores del conjunto a través de unos rebordes dispuestos en su base con una zona libre para facilitar el paso de la lámina de unión de las piezas macho y hembra.

10.- 3ª.- Gemelos elásticos perfeccionados, caracterizados porque cuando se prescindía de la lámina de unión de las piezas macho y hembra, el reborde de los broches rematadores, será completo, esto es, sin interrupción en su recorrido.

15.- 4ª.- " GEMELOS ELASTICOS PERFECCIONADOS "

Todo ello tal y conforme se describe y reivindica en la presente memoria descriptiva que consta de seis hojas escritas a máquina por una sola de sus caras y una hoja de dibujos que la ilustran.

Madrid, 3 de Diciembre de 1.958

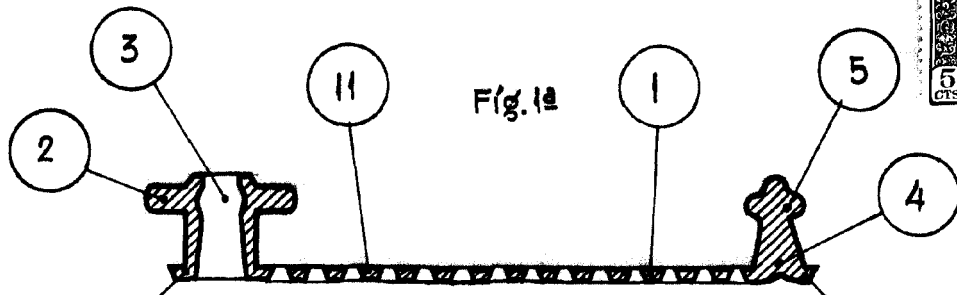


Fig. 1a

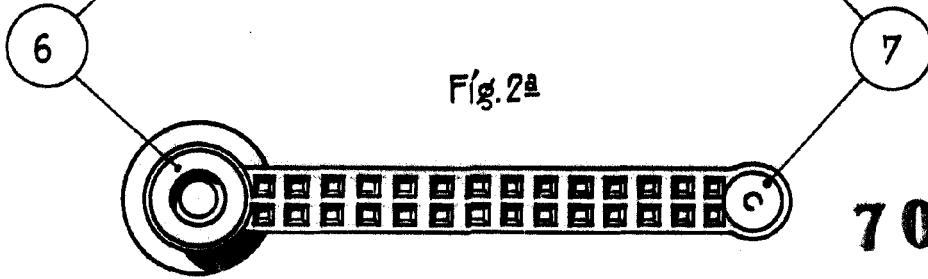


Fig. 2a

70181

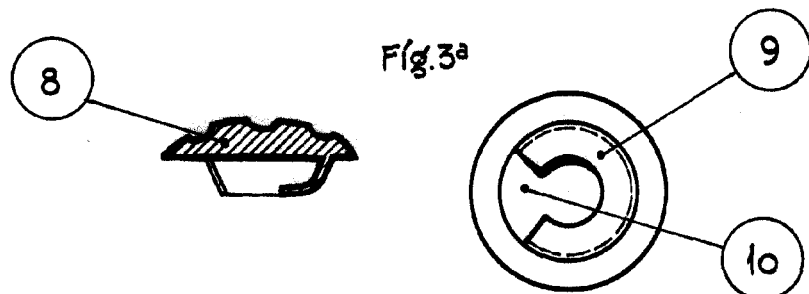


Fig. 3a

Fig. 4a

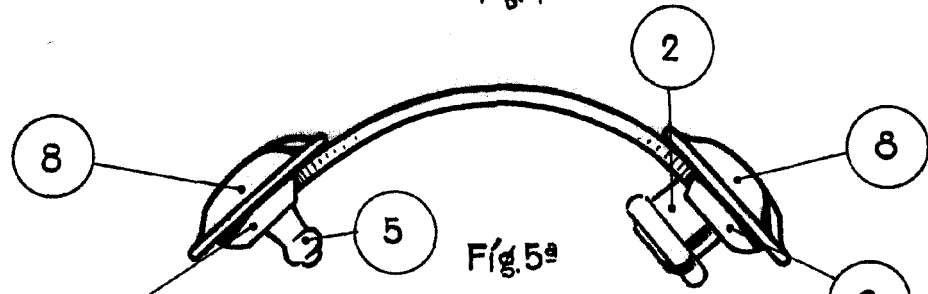
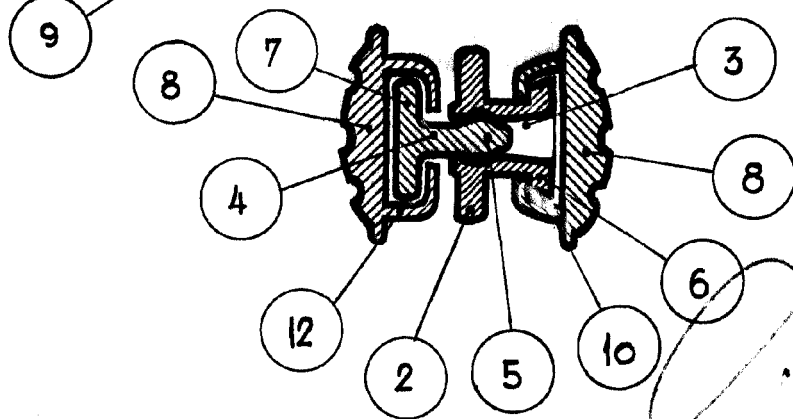


Fig. 5a



[Handwritten signature]

Escala variable.