





10 también desde el punto de vista económico en cuanto a cos-  
tes, y sobre todo en las propiedades utilitarias de su  
empleo. Se trata pues de un objeto con el que se consi-  
gue el nuevo efecto industrial que justifica su registro  
como Modelo de Utilidad y por ende, el derecho exclusivo  
a su fabricación y venta, que implica tal registro.

15 La nueva petaca a que nos venimos refiriendo está  
esencialmente compuesta por una bolsa de goma con su fon-  
do dilatado adoptando una forma general lenticular, mien-  
tras que el cuerpo central de la bolsa que será tubular  
y cilindrico, tiene practicadas unas largas arrugas verti-  
20 cales que forman aristas salientes y entre cada dos de es-  
tas otra arruga entrante, pero estas últimas con orienta-  
ción inclinada, de tal modo que el cuerpo de la bolsa que  
da retorcido con sus arrugas en espiral, quedando aplas-  
tado este cuerpo cilindrico retorcido, sobre la base o  
25 fondo lenticular que constituye la bolsa o receptáculo del  
tabaco, en forma semejante a como se retuerce y cierra -  
la boca de un saco. Puesto que las arrugas de dicho retor-  
cimiento son permanentes en el cuerpo de goma de la bolsa,  
la tendencia natural de esta, dada su elasticidad es la  
30 de mantenerse cerrada al juntarse sus paredes en un pun-  
to central. De este modo, el tabaco colocado en su inte-  
rior no puede salirse, precisando destorcer el cuerpo de  
la bolsa, para que se separen sus paredes y dejen una abe-  
tura suficiente para extraer el tabaco. En cuanto esto se  
35 ha hecho, basta soltar la boca o cuerpo de la bolsa, para  
que la elasticidad de la goma recupere su posición primi-  
tiva con su cuerpo retorcido y la parte superior aplasta-  
da sobre la base, cerrando el paso a la salida del tabaco.



69905

- 3 -

40 Con objeto de que puedan comprenderse más fácilmente las características generales anteriormente expuestas, se acompaña una lámina de dibujos en la que se representa un caso de realización práctica de una de estas petacas, la cual debe interpretarse ampliamente y sin limitación alguna, dado su carácter de mero ejemplo.

45 En los mencionados dibujos, la figura 1 representa una vista lateral en alzado de la petaca cerrada; la figura 2 es una vista en planta; la figura 3 es una sección transversal vertical, de la figura 2; la figura 4 es una vista lateral en alzado de la petaca abierta; la figura 50 5 es una vista en planta de la petaca abierta según la figura 4 y, finalmente, la figura 6 es una sección transversal, horizontal, de la figura 4.

55 Como puede verse en los mencionados dibujos, la petaca está integrada por la bolsa o parte inferior -1- de forma lenticular; de un cuerpo cilíndrico -2- y de una boca acampanada o aletas -3-. En el citado cuerpo cilíndrico -2- vemos las arrugas verticales -4- con su arista saliente y las arrugas inclinadas -5-, de forma entrante.

60 En la posición cerrada de la petaca, las aletas -3- quedan aplastadas sobre la bolsa -1-, según vemos en las figuras 1, 2 y 3, estando las arrugas -4- y -5- retorcidas en espiral, de modo que se juntan en el centro y cierran la bolsa -1-. Por el contrario, si separamos las aletas -3- de la bolsa -1- (Figura 4), y destorcemos, o 65 hacemos girar a la inversa el cuerpo cilíndrico -2-, las arrugas se separan y entonces nos queda una abertura -6-, para extraer el tabaco.

La petaca que hemos descrito y representado tiene



70 la particularidad de que una vez extraído el tabaco se  
cierra automáticamente. El tabaco contenido en su interior  
mantiene una temperatura normal y no toma humedades, por  
estar herméticamente cerrado y aislado. La forma flexible  
de la petaca se adapta a cualquier bolsillo, sin resultar  
75 molesta y finalmente, el cierre es elástico no permitien-  
do pérdidas de tabaco.

Por último, conviene tener presente que esta petaca  
podrá fabricarse en tamaños variables, en diversas formas  
y coloridos, e incluso en cualquier materia además de  
la goma, que por su naturaleza flexible, permita adaptarse  
80 a su particular constitución.

N O T A

=====

Los puntos no conocidos ni practicados en España  
sobre los cuales se desea que recaigan las reivindicaciones  
de este Modelo de Utilidad, son:

85 1ª.- Nueva petaca, caracterizada por estar compuesta  
por una bolsa de goma u otra materia flexible, que tiene  
su parte inferior o fondo lateralmente dilatado, adoptando  
una forma lenticular, a partir de la cual dispone de un  
cuerpo cilíndrico tubular que tiene sus paredes deformadas  
90 por unas arrugas con su arista saliente, dispuestas  
verticales y equidistantes en todo su perímetro, existiendo  
entre cada dos de estas arrugas verticales, otra arruga  
también muy pronunciada, pero de arista recayente hacia  
el interior y exteriormente en forma entrante,  
95 estando practicadas estas arrugas entrantes con una  
orientación inclinada, o sea en sentido oblicuo en relación  
con las arrugas verticales, de tal modo que la elas-

• 69905

- 5 -



100

tividad natural de la goma mantiene a la bolsa permanentemente cerrada con su cuerpo tubular retorcido y estrangulado por las arrugas, que quedan así en espiras y a las aletas de su boca superior aplastadas sobre la bolsa lenticular inferior, permitiendo su abertura con solo destorcer el cuerpo de la petaca y separar las aletas de la bolsa inferior. Y

105

2º.- "NUEVA PETACA", de conformidad en un todo en lo esencial y fines industriales a lo descrito en la precedente Memoria Descriptiva y gráficamente representado en los adjuntos planos para su mejor comprensión.

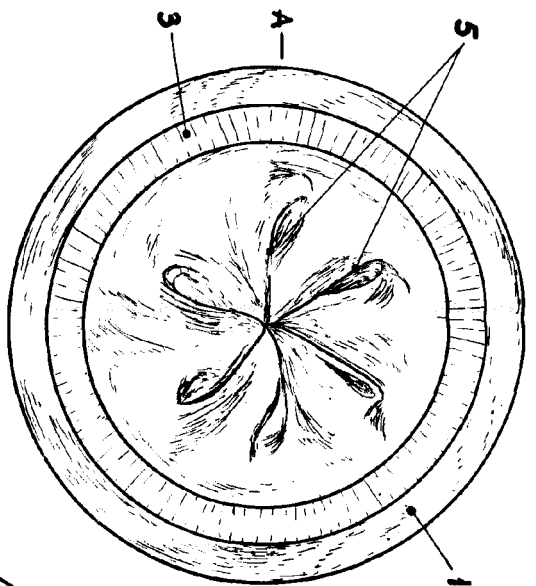
Esta Memoria consta de CINCO hojas escritas o mecanografiadas por una sola cara a doble espacio en 108 líneas.

Valencia, 12 de Noviembre 1,958

Por autorización de los interesados

100000

Fig. 2



100000

Fig. 1

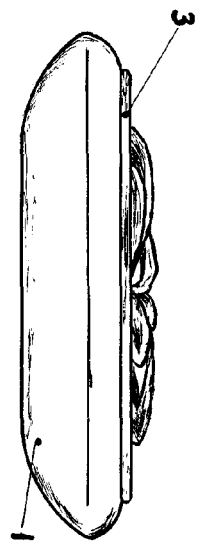


Fig. 3

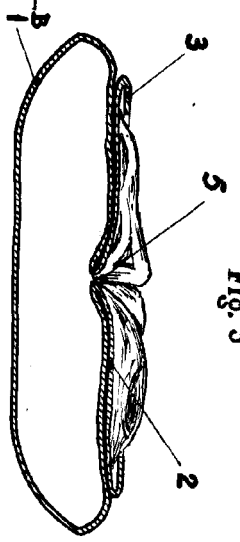


Fig. 6

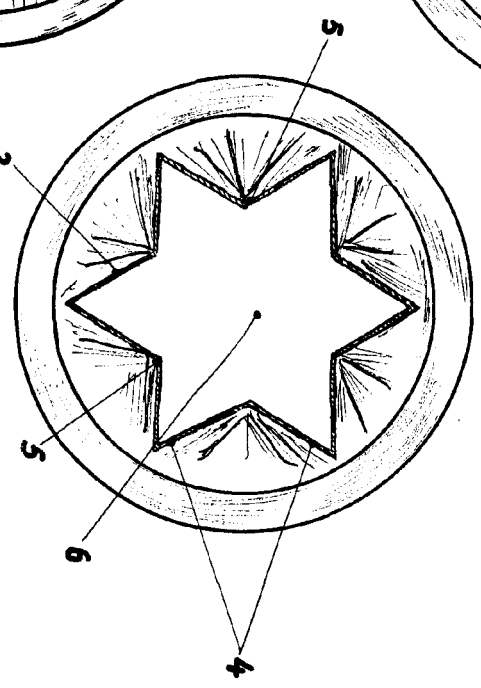


Fig. 5

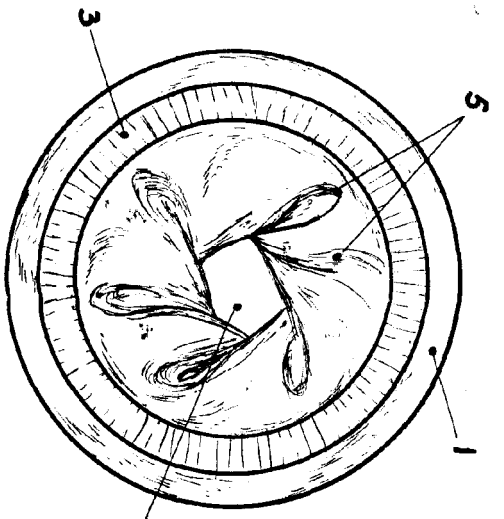
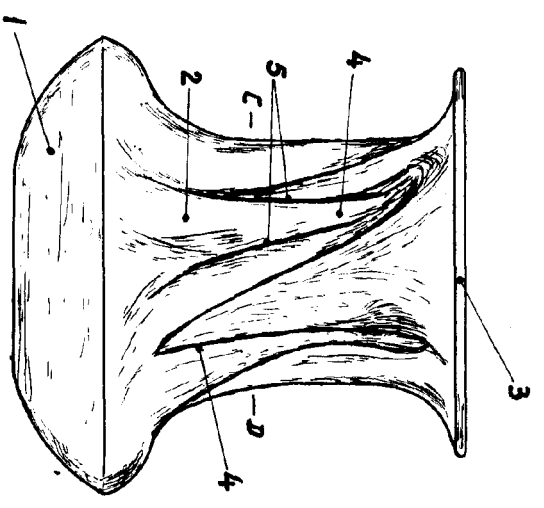


Fig. 4



Sección - C-B

ESCALA VARIABLE

VALENCIA NOVIEMBRE 1958  
P.A.

