

12 NOV



• 6.9833

Dn. Jaime Milá Barrachina y Dn. Enrique Vila de la Hoz, ambos de nacionalidad española, domiciliados en Hospitalet de Llobregat (prov. de Barcelona), Rambla Catalana, 64, solicitan registrar un Modelo de Utilidad, por 20 años, para España y sus Colonias, que se refiere a: "PASADOR PARA MUEBLES, CUYA TARJETA Y CAJA FORMAN UNA SOLA PIEZA".-

-----

El objeto de la presente solicitud de modelo de utilidad, lo constituye un pasador para muebles, del tipo de corredera deslizable sobre una tarjeta o base, el cual se diferencia de los hasta ahora conocidos, por el hecho de que la caja, que constituye la 5 guía del pestillo o corredera, forma una sola pieza con la tarjeta o base de adaptación del pasador, lo que redundará en beneficio de la rapidez de fabricación y montaje, representando una notable economía en la materia prima empleada.-

Otra particularidad de este pasador para muebles, estriba en 10 que la hoja de muelle, que contribuye a la retención de la corredera, va alojada dentro de una embutición, prevista en la propia caja, gracias a lo cual queda perfectamente retenida, siendo imposible que salga de su alojamiento.-

Por último, hemos de hacer resaltar, que los taladros, previstos 15 en la tarjeta o base, para el paso de los tornillos de fijación del pasador, están embutidos en el fondo del plano rebajado que constituye la superficie de deslizamiento de la corredera o pestillo, quedando tapados, por lo menos uno de ellos, en las



• 6 98 33

dos posiciones extremas del propio pestillo.-

20 En los dibujos adjuntos, que constituyen parte integrante de la presente memoria descriptiva, se representa, a título - de ejemplo no limitativo, una realización del pasador para - muebles, cuyas principales características dejamos apuntadas.-

Dichos dibujos muestran;

25 Fig.1. Vista en planta del pasador, con la corredera en posición de apertura.-

Fig.2. Vista en planta del pasador, con la corredera en posición de cierre, si bien no se ha representado el cerradero.-

30 Fig.3. Vista alzada del conjunto del pasador, correspondiente a la posición de la corredera, mostrada en la vista en planta de Fig.1.

Fig.4. Sección longitudinal del pasador, con la corredera o pestillo en la posición de cierre.-

35 Refiriéndonos concretamente a dichos dibujos, pasamos a detallar las características de constitución y forma funcional del pasador para muebles, cuya tarjeta y caja forman una sola pieza.-

40 Tal como se demuestra gráficamente por las diversas figuras representadas, la tarjeta del pasador está formada por una base -1- de plancha metálica embutida, de forma rectangular. la cual presenta, en sentido longitudinal de la pieza, un plano rebajado -1'-, sobre el que se desliza la corredera -2-, - formada por un trozo de pletina o pasamano de longitud adecuada, para que su extremo sobresalga lo suficiente de la tarjeta

45 y pueda introducirse en el cerradero.-

Dicha corredera presenta uno de sus extremos -2'- doblado en ángulo recto, constituyendo la empuñadura para accionarla.

En la propia base o tarjeta -1- y en el centro del plano



50 rebajado -1'-, se han practicado las embuticiones circulares que determinan los taladros -3- -3'-, para el paso de los tornillos de fijación de la tarjeta -1-, en el lugar donde se - desee instalar el pasador.-

55 La propia plancha que constituye el plano o cara superior de la base -1-, ha sido embutida en forma sobresaliente -4-, despues de practicar dos cortes transversales -4'-, que limitan la caja o guía de la corredera, permitiendo las bocas formadas por los referidos cortes -4- -4'-, el paso del pestillo -2-, por deslizamiento sobre el plano rebajado -1'-, cuya anchura corresponde, aproximadamente, al ancho de la pletina o pasamano que constituye el citado pestillo.-

60 La caja -4- que forma la guía de la corredera, presenta, en el centro, una embutición alargada -5-, en el interior de la cual se aloja la hoja de muelle -6- que retiene la corredera en sus posiciones extremas e intermedias.-

65 La corredera presenta, por su parte inferior, una uña o saliente -7-, sacado por recorte de la propia pieza, el cual ejerce tope contra el canto de una de las aberturas -4-; para así limitar la posición de máxima apertura del pestillo -2-.-

70 El hecho de que la base o tarjeta del pasador y la caja que constituye la guía de la corredera, sean una misma pieza, economiza gran cantidad de material, que se desperdiciaría, por recortes, al fabricar las dos partes por separado y se reduce la mano de obra, al evitar el montaje o acoplamiento entre la tarjeta y la caja, que segun este modelo se obtiene directamente, al troquelar y estampar la base del pasador.-

75 Se sobreentiende que la forma, dimensiones, clase de material, disposición y arreglo del conjunto y de cada una de las piezas que integran el pasador para muebles, descrito en



110 no de deslizamiento de la corredera y quedan tapados, por lo menos uno de ellos por la propia corredera, en sus posiciones extremas.-

4ª.-"PASADOR PARA MUEBLES, CUYA TARJETA Y CAJA FORMAN UNA SOLA PIEZA". Tal como se ha descrito y demostrado en los dibujos adjuntos.-

115

Consta de cinco hojas foliadas y mecanografiadas por una sola cara.-

Barcelona a 12 de Noviembre de 1958.-

P.A. de Dn. Jaime Milá Barrachina y

Dn. Enrique Vila de la Hoz.-

JUAN B. GENEZ RIDAURA

69833

12 NOV. 1958



Fig.1

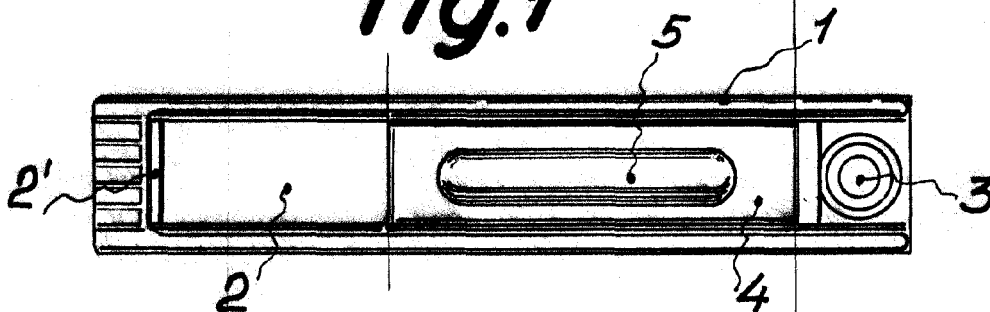


Fig.2

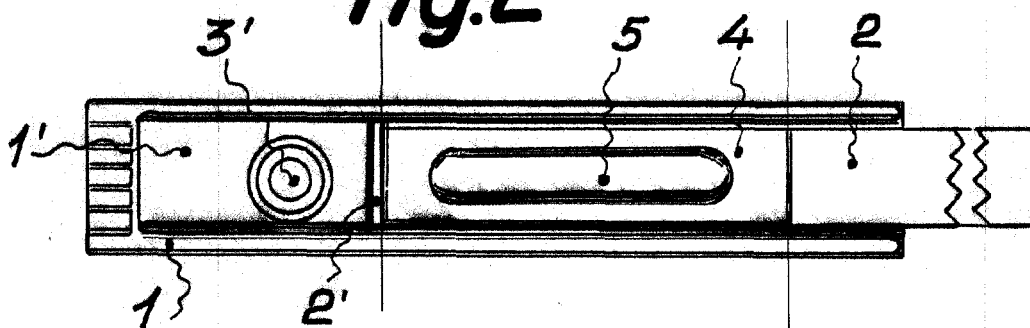


Fig.3

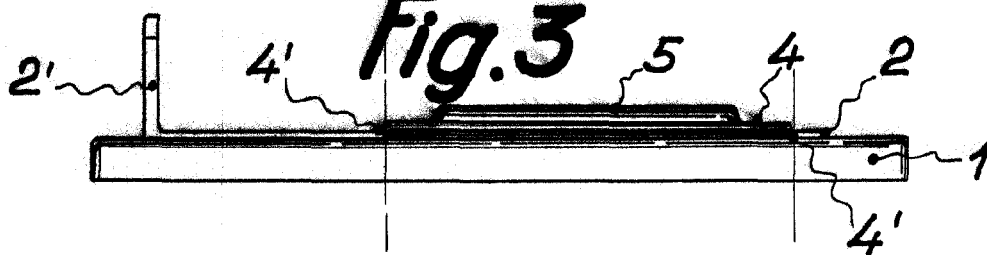
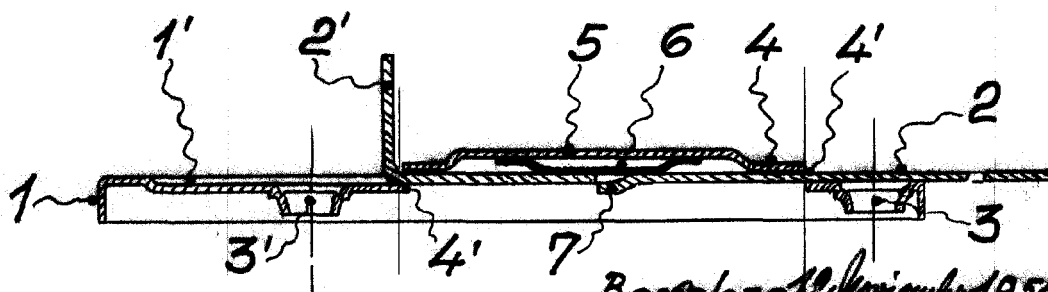


Fig.4



Barcelona 10 Noviembre 1958  
P.A. *[Signature]*  
Juan B. Renier Pizarra

Escala variable