

69710



69710

MODELO DE UTILIDAD  
por VEINTE años

en España, a favor de la razón social AUTO ELECTRICIDAD, S. A., entidad española, establecida en Madrid, c/ Claudio Coello números 85 y 87; - cuyo modelo se refiere a

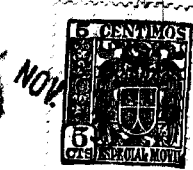
"UN PULSADOR PARA BOCINAS ELECTRICAS"

-.-.-.-.-

MEMORIA DESCRIPTIVA

El actual modelo se refiere, según indica su enunciado, a un nuevo pulsador que específicamente ha sido concebido para conectar el circuito eléctrico de bocinas del tipo utilizado en vehículos automóviles, cuyo dispositivo esencialmente está constituido por una base de mate

5.-



- 5.- rial dieléctrico en la que se encuentran instalados los diversos elementos que intervienen en éste interruptor-pulsador de circuito eléctrico. cuenta con dos laminillas metálicas, sensiblemente elásticas, cada una de las cuales se encuentra conectada con uno de los polos de la red o del circuito eléctrico. Sobre dicha base se encuentra adaptada una pieza de cobertura en forma de casquete esférico sensiblemente aplanado, que en su interior comporta una placa de material conductor, cuyo conjunto, al ser actuado determina el apoyo de ésta placa o cuyo casquete al ser presionado determina el apoyo de la placa metálica sobre las dos ballestillas elásticas, cerrando el circuito eléctrico que alimenta la bocina.
- 10.-
- 15.-

Una idea más completa de éste modelo de utilidad la proporciona la descripción siguiente al hacer referencia a la lámina de dibujos que se acompaña en los que de manera un tanto esquemática y exclusivamente a título de ejemplo se representan los conjuntos y detalles más característicos de la idea del modelo, al hacer referencia a un posible caso de realización práctica.

En los dibujos:

25.- La figura 1ª, representa en elevación el dispositivo estando provisto de la carcasa o casquete que forma el pulsador.

La figura 2ª, corresponde a una vista en

69710



- 3 -

- 5.- planta de la base, estando desprovista del pulsador pudiendo apreciarse la disposición de los contactor formados por laminillas elásticas sobre los que apoya la placa conductora instalada en el interior de dicho casquete de cobertura.
- La figura 3ª, muestra el mismo conjunto que la figura precedente al ser observado por su planta inferior.
- 10.- La figura 4ª, corresponde a una vista interior del casquete pulsador.
- La figura 5ª, corresponde a una detalle de organización de la laminillas de contacto,
- 15.- comentando estos dibujos se hace la aclaración de que mediante el número -1- se señala la base construída en material no conductor eléctrico, que presenta planta sensiblemente elíptica, que en sus extremos tiene producidos los calados -2- y -3- para la fijación de ésta sobre el lugar en que ha de ser fijado el dispositivo,
- 20.- cuya base tiene producido un paso -4- que comunicca con un cajeadado central, para el paso de los terminales de los cables de conducción eléctrica. El número -5- señala un núcleo que se proyecta en elevación desde dicha base -1- en cuyo núcleo se encuentran instalados los contactos elásticos antes comentados.
- 25.- El número -6- señala el casquete que cubre todo este conjunto y que en su interior compor-

69710



- ta una lámina conductora -17- que al apoyar sobre los contactos elásticos instalados en la base, cierra el circuito eléctrico. El número -7- señala un orificio o calado central producido en la base -1- para el paso de un vástago -15- retenido en el casquete pulsador, mediante la placa de cierre de circuito -17-. Los números -8- y -9- señalan las ballestillas elásticas de contacto fijadas a los casquillos -12- y -13-. Los números -10- y -11- indican unas regatas producidas en el núcleo -5-, cuyas regatas permiten el acceso a los tornillos que fijan los cables en el interior de los casquillos -12- y -13-.
- El número -14- indica una caja producida en la base inferior del cuerpo -1-, cuya caja conecta con el exterior através del paso -4- para instalar los extremos de los cables conductores, a fin de alojarlos en el interior de los casquillos comunicados -12- y -13- unidos a las laminillas de contacto -8- y -9-. El número -15- indica el vástago central retenido en el casquete -6- cuyo vástago, después de atravesar la base es retenido por su extremo libre mediante la tuerca -16- quedando así inmovilizado todo el conjunto o el casquete con respecto a la base. El número -17- señala la placa de material no conductor instalada por el interior del casquete -6- con los remaches -18- y -19-. Esta placa tiene un orificio

89710



5.- central -20- por el que sobresale el vástago -15- que agrupa el casquete con la base pero manteniendo convenientemente separadas ambas piezas por un resorte de expansión (no representado), ensartado en el espárrago central -15-.

10.- La figura 5ª, conforme antes se ha comentado representa uno de los casquillos en los que son recibidos los extremos de los cables de conducción eléctrica en cuyos casquillos por su parte superior están fijadas las ballestillas elásticas -8- y -9-. Estos casquillos poseen una comunicación longitudinal para el paso de los conductores eléctrico que quedan retenidos en el interior del casquete mediante el tornillo de fijación -21- que se acciona fácilmente a través de las regatas -10- y -11-.

15.- Se comprende fácilmente que el actual modelo de utilidad proporciona un nuevo tipo de pulsador especialmente diseñado para bocinas eléctricas del tipo utilizado corrientemente en los vehículos automóviles, cuyo dispositivo es de constitución sencilla y efectiva y que puede llevarse a la práctica fácilmente con el empleo de un mínimo de material y de mano de obra lo que asegura la posibilidad de producirlo en gran escala dentro de una manufactura relativamente económica.

una vez que se ha descrito convenientemente

- 6 -  
69710



5.- la naturaleza y características del actual modelo de utilidad, se hace constar a los efectos oportunos que en el mismo será susceptible de introducir todas aquellas modificaciones de detalle que las circunstancias y la práctica pudieran aconsejar, siempre y cuando que con las variantes que se aporten no se desvirtúe la esencialidad del modelo descrito.

N O T A

10.- Se declaran como de novedad y propiedad para todo el territorio español el contenido de las siguientes

R E I V I N D I C A C I O N E S

15.- 1ª.- Un pulsador para bocinas eléctricas, que está organizado sobre una base de material no conductor, que posee dos calados para su fijación mediante pasantes, contando centralmente con un núcleo o resalte, en el que se encuentran instaladas dos laminillas elásticas de brazos desviados que le otorgan flexibilidad, por los que establece contacto con una placa metálica dispuesta en el interior de un pulsador que cubre éste conjunto.

25.- 2ª.- Un pulsador para bocinas eléctricas, caracterizado porque las ballestillas elásticas a que se refiere la nota precedente están constituidas por diversas láminas metálicas superpuestas y retenidas en un casquillo receptor de los pa-



bles conductores, contando dichos casquillos con una comunicación longitudinal en la que penetra el extremo de un prisionero que fija la posición de los cables con respecto a los casquillos.

5.-

3<sup>a</sup>.- un pulsador para bocinas eléctricas, caracterizado por contar con un pulsador formado por un casquete esférico aplastado que cubre el núcleo que organiza los contactos elásticos, cuyo casquete en su interior tiene fija una placa

10.-

metálica de cierre de circuito por apoyo sobre los contactos elásticos, cuyo casquete se encuentra permanentemente presionado ocupando la posición de apertura del circuito eléctrico mediante un muelle de expansión dispuesto entre dicha base y el casquete.

15.-

4<sup>a</sup>.- un pulsador para bocinas eléctricas, caracterizado porque en el interior del casquete comentado en la nota precedente, se encuentra dispuesto un vástago que atraviesa verticalmente la base del dispositivo sobresaliendo de ésta en una porción suficiente para ser retenido mediante

20.-

una tuerca, cuyo vástago tiene ensartado un muelle de expansión que determina la interrupción del circuito eléctrico por separación del pulsador y la base porta-contactos.

25.-

5<sup>a</sup>.- un pulsador para bocinas eléctricas, caracterizado porque la base a que se refiere la reivindicación 1<sup>a</sup> está tiene producidas dos re-

69710



gatas o pasos laterales en sentidos opuestos, para el acceso a los tornillos que presionan y retienen los conductores eléctricos sobre los casquillos porta-contactos.

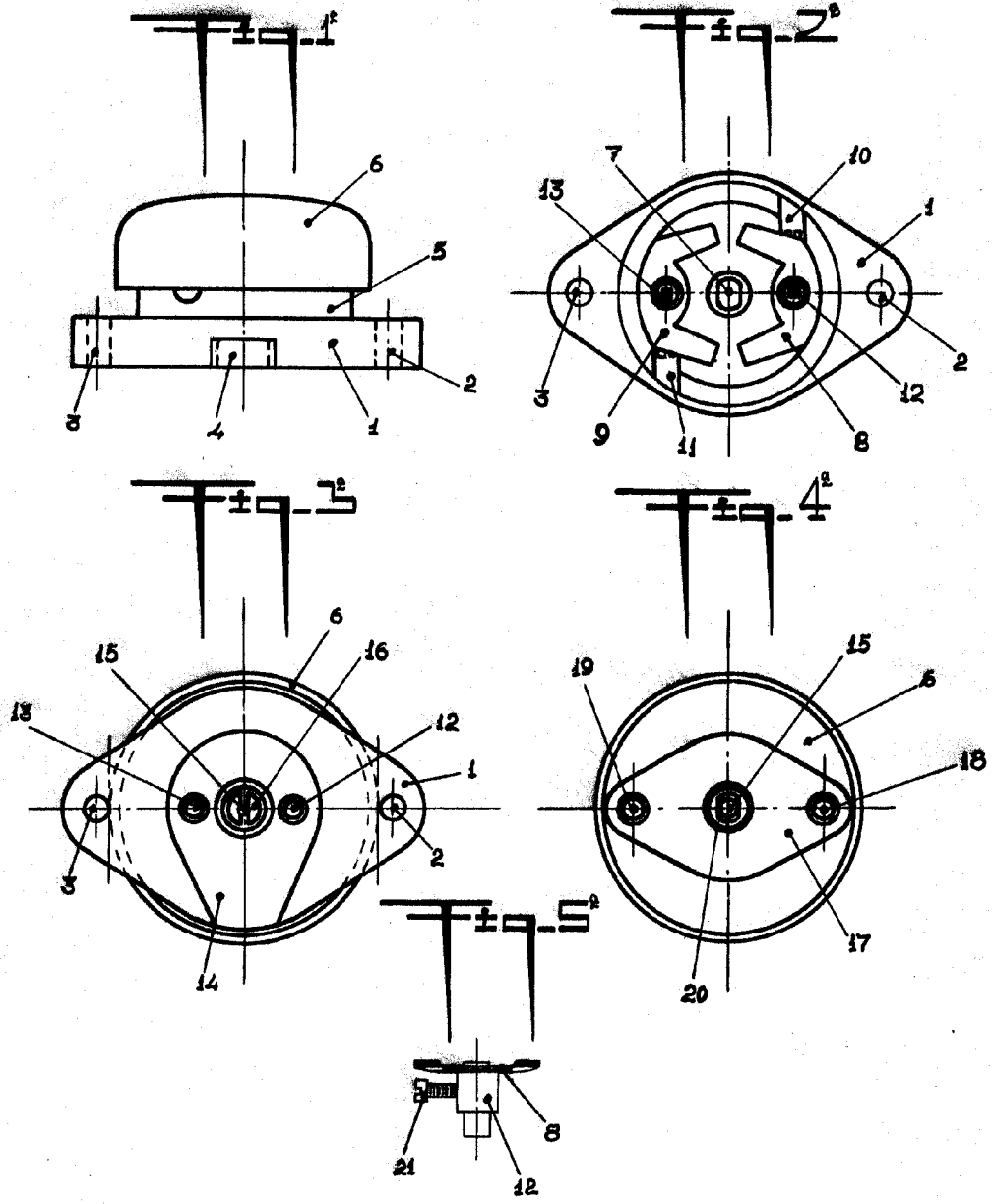
6<sup>a</sup>.- "UN PULSADOR PARA BOBINAS ELECTRICAS"

Todo ello conforme se describe y reivindica en la memoria que antecede que consta de OCHO hojas escritas a máquina por una sola de sus caras y dibujos que la ilustran.

Madrid, 14 de Noviembre 1.958

E. GONZALEZ VAGAS  
P.M.

69710



MADRID 14 NOVIEMBRE 1958-

P.A. GONZALEZ-VACAS:

*J. G. Palau*

ESCALA VARIABLE