

69703



69703

MODELO DE UTILIDAD

por VEINTE años

en ESPAÑA

a favor de Don Pedro José Eguidazu Uriarte, de nacionalidad española, domiciliado en Mondragón (Guipúzcoa), Avda. Navarra, número 11,

p o r

"NUEVO TIPO DE DEDOS SIMPLE Y DOBLE DESTINADOS A LAS MAQUINAS GAVILLADORAS, SEGADORAS-ATADORAS Y COSECHADORAS PARA HIERBA TRIGO Y OTROS CEREALIS"

MEMORIA DESCRIPTIVA

El Modelo de Utilidad a que se refiere la presente memoria está destinado a garantizar la explotación y propiedad exclusivas, en España y sus Colonias, de un nuevo tipo de dedos simple y doble destinados a las máquinas gavilladoras, segadoras-atadoras y cosechadoras para hierba, trigo y otros cereales.

Los llamados dedos de estas máquinas son, en la actualidad, unas pesadas piezas de fundición y forja de hierro o acero moldeado en su mejor calidad que resultan costosas.



10 por la gran cantidad de material que llevan incorporado
aparte de que, su moldeo, requiere mano de obra especiali-
zada y una lentitud determinadas por su forma complicada.
Si a ello añadimos la poca resistencia que la fundición
opone a choques y esfuerzos de tracción tendremos que los
15 actuales dedos son unas piezas caras y frágiles y aunque
este último defecto se intenta remediar dotándolas de ro-
bustez no se logra otra cosa que aumentar su peso y, por
tanto, encareciéndolas aún más.

El nuevo tipo de dedos que presentamos anula todos los
20 inconvenientes de los conocidos hasta ahora sobre los que
ofrece las siguientes ventajas:

1ª.- Peso muy reducido.- Debido a que están construi-
dos de chapa de acero embutida en prensa.

2ª.- Bajo precio.- Precisamente porque todas las ope-
25 raciones de su mecanismo mecanizado están obtenidas en pren-
sa; máquinas que pueden alcanzar los mil golpes por hora y
son servidas por mano de obra no especializada.

3ª.- Perfecta intercambiabilidad.- Una vez puesta a
punto la matricería necesaria y obtenida la primera pieza
30 correcta, todas las que se fabriquen posteriormente son
idénticas.

4ª.- Economía en su fabricación.- Ya que pueden conse-
guirse grandes series de piezas iguales con el mismo utiliza-
je.

5ª.- Mayor resistencia a la rotura.- Debido a las caracte-
35 rísticas del material utilizado en la confección de las
piezas. La chapa de acero, debidamente conformada es más re-
sistente que la fundición y, sobre todo, posee una elasticidad
que le permite aguantar golpes y esfuerzos sin defor-



40

marse ni romperse.

45

Una vez detallada las ventajas más esenciales, pasaremos ahora a su descripción, en auxilio de la cual y solamente a título de ejemplo, adjuntamos una hoja de dibujos en la que, en las figuras 1, 2, y 3 presentamos un dedo doble en sus tres posiciones de planta delantera, sección vertical y planta posterior respectivamente, mientras que la figura 4 nos ofrece la planta posterior de un dedo simple que no es otra cosa sino media pieza de la anterior.

50

El nuevo dedo doble que presentamos está constituido esencialmente por una fuerte pieza-soporte -1-, embutida en prensa como antes hemos dicho y cuya parte superior la constituye una cabeza de forma rectangular (enplanta) que lleva practicado un agujero -2- para su montaje y un nervio horizontal -3-, de refuerzo, debajo del cual la pieza-soporte se horquilla formando dos apéndices o dedos provistos ambos de paredes laterales y, en cuyo lomo aplanado, presentan un taladro y un semi-punzonado -4- previstos para el montaje de la cuchilla -5- cuyo saliente inferior se centra en el semi-punzonado citado mientras que, en la parte superior dispone de un taladro, coincidente con el del dedo, en cuyo lugar va dispuesto un remache -6- que unifica ambas piezas.

60

65

La cara encimera de cada dedo está cubierta por una pieza -7- que se ajusta a la periferia de dicho dedo sobre el que va soldada su mitad inferior, completando su sección y dotándose de un lomo redondeado que facilita su trabajo. La mitad superior de dicha pieza adopta la forma de una lengüeta oblicua que oculta la parte inferior de la cuchilla -5- y que presenta en su borde superior una escotadura que permite la colocación del remache -6-.



70

El dedo simple de la figura 4, es constitucionalmente idéntico al dedo doble ya descrito, pero la forma de su perimetro se adopta convenientemente para admitir una sola cuchilla -5-.

75

Una vez detallado el nuevo tipo de dedos que presentamos puede verse que, aunque su constitución difiere por completo de los dedos actuales, sobre los que presenta notables ventajas puestas anteriormente de manifiesto, su funcionamiento dentro del conjunto de la máquina a la que estén adscritos es igual al de los conocidos hasta ahora; pudiéndose hacer notar otra ventaja y no pequeña, que es la reducción de averías por rotura y, por tanto, el rendimiento de la gavilladora; segadora-atadora o cosechadora que los comprendan.

80

Son variables las circunstancias de tamaño, forma y material referentes a cada una de las piezas que integran el conjunto, en el que podrá ser variado todo aquello que no suponga alteración de la esencialidad del objeto puesto de relieve en la pasada descripción, la cual deberá ser tomada en su más amplio sentido y no con caracter de limitación.

85

N O T A

Se reivindica como objeto de este Modelo de Utilidad:

90

1.- Nuevo tipo de dedos simple y doble destinados a máquinas gavilladoras, segadoras-atadoras y cosechadoras para hierba, trigo y otros cereales", caracterizado por estar esencialmente constituido por una fuerte pieza-soporte embutida en prensa de forma que, toda la periferia de la misma queda reforzada por una alta pestaña que forma ángulo de 90º con la cara delantera de la pieza, su cabeza o parte superior lleva practicado un agujero, para su montaje a la máquina

95



quina correspondiente, y una o varias nervaduras horizontales de refuerzo, debajo de las cuales, la pieza se define en un apéndice, si se trata de dedo simple, o bien se bifurca en dos apéndices gemelos cuando es dedo doble, que descienden y se aguzan en su extremidad inferior.

2.- Nuevo tipo de dedos simple y doble destinados a máquinas gavilladoras, segadoras-atadoras y cosechadoras para hierba, trigo y otros cereales", según la reivindicación anterior, caracterizado porque la pieza-soporte presenta en la zona media de su o sus dedos un semi-punzonado cuyo retal no cortado se acoda y muestra un punto de centraje y fijación para el extremo inferior de la cuchilla, cuya parte superior va adscrita a dicha pieza-soporte por medio de un remache.

3.- Nuevo tipo de dedos simple y doble destinados a máquinas gavilladoras, segadoras-atadoras y cosechadoras para hierba, trigo y otros cereales", según las anteriores reivindicaciones, caracterizado por una pieza cubridora, de forma adecuada obtenida por estampación, que va soldada sobre la mitad inferior de cada apéndice de la pieza soporte, completando su sección y dotándole de un lomo redondeado en su punta de trabajo; mientras que la mitad superior de dicha pieza cubridora adopta la forma de una lengüeta oblicua que oculta la parte inferior de la cuchilla y que ofrece en su arista superior un escote que permite la colocación del remache que unifica dicha cuchilla a la pieza-soporte.

4.- Nuevo tipo de dedos simple y doble destinados a máquinas gavilladoras, segadoras-atadoras y cosechadoras para hierba, trigo y otros cereales", de conformidad en un todo

• 6 97 03 .- 6 -.



en lo esencial y fines industriales a lo descrito en la precedente memoria, y gráficamente representado en las figuras del adjunto plano, para su mejor comprensión.

Esta memoria consta de SEIS HOJAS, mecanografiadas por una sola cara, a doble espacio, en 129 líneas.

Madrid, 14 de Noviembre de 1958

Por autorización del interesado

D. PEDRO JOSÉ EGUIDAZU URIARTE.

MODELO DE UTILIDAD.

HOJA ÚNICA.

Esala variable.

Madrid, Noviembre, 1958

P. G.

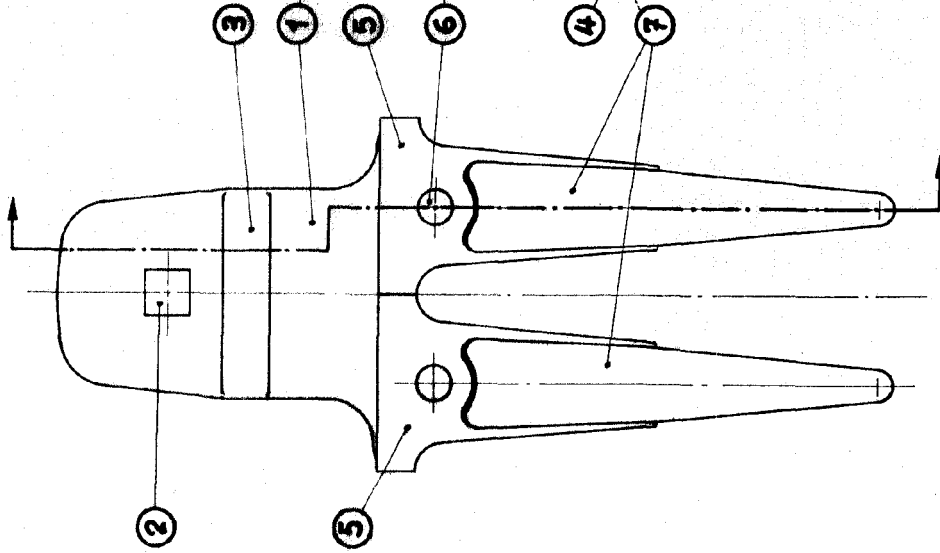


fig. 1.

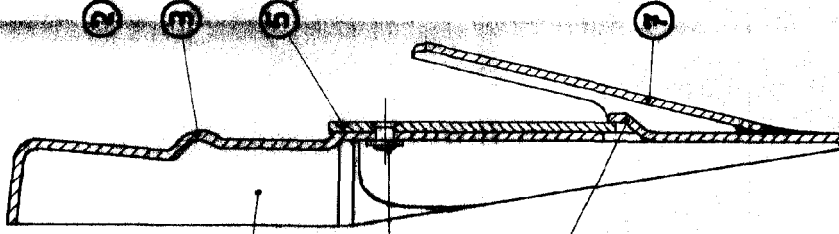


fig. 2.

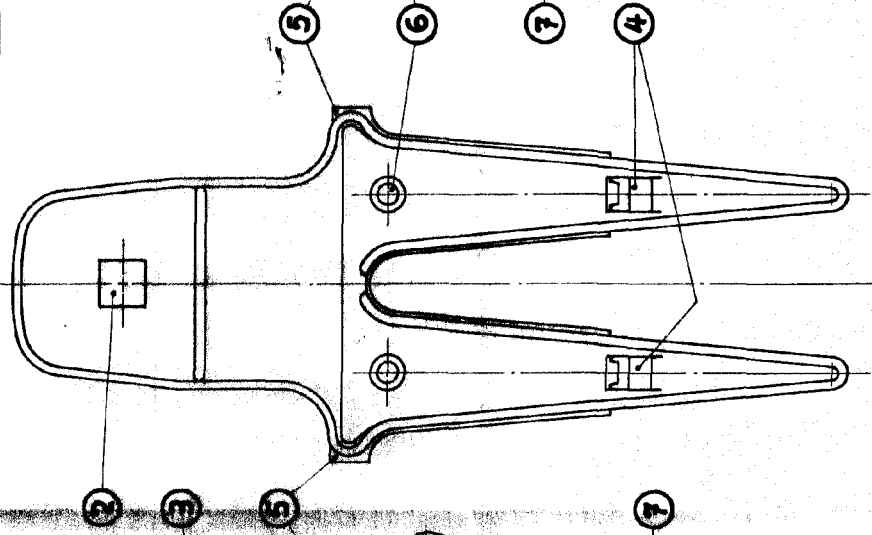


fig. 3.

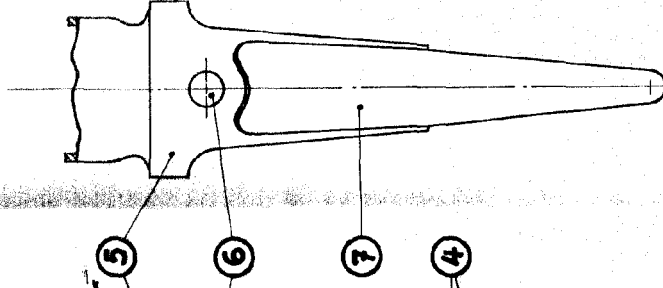


fig. 4.

