

69627



69627

MEMORIA DESCRIPTIVA

que se acompaña a

la solicitud de

un MODELO de UTILIDAD por VEINTE AÑOS en ESPAÑA, a favor de  
FRATELLI BORLETTI, S.p.A., Sociedad italiana, residente en  
MILAN, Via Washington, 70, por

"DISPOSITIVO DE LEVANTAMIENTO Y DE EMBRAGUE Y DESEMBRAGUE DEL TRANS-  
PORTADOR DE LA TELA EN MAQUINAS DE COSER".

—ooOoo—



69627

La presente invención se refiere a perfeccionamientos en el dispositivo de levantamiento y de embrague y desembrague del transportador de la tela en máquinas de coser y, preponderantemente, en las de tipo doméstico.

- 5.- Se caracteriza por el hecho de que una palanca, que pivota en su posición intermedia sobre un perno ajustable, oscila por obra de una leva, que engrana con ella impulsándola por uno de sus extremos, en tanto que el otro extremo lleva un perno corredizo que engrana y hace subir el soporte oscilante del transportador, estando dicho perno corredizo conectado por medio de una horquilla con un segundo árbol deslizante, con ayuda del cual, previa maniobra externa, se efectúa el embrague y desembrague del primer perno corredizo con el soporte oscilante del transportador, incluyendo o excluyendo a éste del movimiento de elevación de la tela.

Las figuras del dibujo que se adjunta sirven para ilustrar la esencia de la invención.

- 20.- La fig. 1 representa una vista, desde abajo, de la planta del dispositivo,

La fig. 2 representa una sección A-A de la fig. 1.

La fig. 3 representa una sección B-B de la fig. 1.

Las figs. 4 y 5 muestran un detalle, a mayor escala, de la fig. 2.

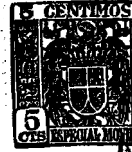
- 25.- La fig. 6 representa una sección de la fig. 3.

La leva -1- montada sobre el árbol -2- se hace girar, o bien oscilar, según el tipo de máquina, en sincronismo con los mecanismos para la formación del punto.

- 30.- El extremo 33- de la palanca -4- está en contacto con la superficie periférica de la leva -1- y, por tanto, se ve obligado a oscilar en torno al eje de empernamiento -5-, en relación con la forma de la leva -1-.

- 35.- El otro extremo -6- está perforado; sobre el agujero se inserta de manera deslizante la espiga -7-. Esta lleva la garganta -8-, que aprisiona a la horquilla -9- en su interior, y respecto a la cual puede la espiga desplazarse paralelamente a sí misma, pero no correrse axialmente.

El soporte con perno -5-, sobre el que va montada la palanca -4-, es ajustable y puede fijarse con mordaza sobre el perno -4'-, fijo a la armadura de la máquina.



9627

Por desplazamiento según el eje del perno -4'-, o sea, siguiendo la flecha "a", del soporte-perno -5-, se ajusta a voluntad, al hacer el reglaje, la proyección de los dientes corretela de la base.

- 5.- La horquilla -9- está, por el otro extremo, fija al árbol, que puede deslizarse sobre los dos pequeños soportes extremos -12- y -12'-. Sobre el árbol -11- va fijo el pequeño bloque -13-, que está rodeado por la escuadrilla en forma de "U" -14-, proyectada siempre hacia arriba por el muelle -15-. Una manilla -16-, que sobresale de la base -17- de la máquina, va rígidamente sujeta a la escuadrilla -14-. El muelle -15- mantiene la superficie superior -18- de la escuadrilla adherida al plano -19- (posición "b" de la manilla -10-) de la base; desplazando la manilla a la posición "c", la escuadrilla se dispara hacia arriba merced al muelle -15-, y permanece proyectada contra el diente -20-, por efecto del muelle -21-, que tiende a rechazarla hacia la posición "b".
- 10.-
- 15.-

- Sólo oprimiendo la manilla -16- se liberará la escuadrilla -14- del diente -20- retornando inmediatamente a la posición "b" debido a la atracción del muelle -21-. En la posición "b", la espiga -7- descansa sobre la superficie -22- del soporte del transportador -23-, imprimiéndose ole, por tanto, los desplazamientos de ascenso y descenso producidos por la leva -1-, desplazamientos que reproduce el transportador para el levantamiento de la tela. Cuando, en cambio, la manilla -16- se desplaza hacia "c", donde es detenida por el diente -20-, se hace deslizarse a la espiga -7-, en el sentido de la flecha "d", hacia la derecha de la horquilla -9-, que se desplaza con el pequeño eje -11-, llevándose a la posición "e", con lo que queda libre la superficie -22- del soporte-transportador -23-, el cual deja por tal motivo de recibir los movimientos de la palanca -4-, permaneciendo parado aunque la máquina funcione; en tales condiciones la máquina está presta para la ejecución de labores a mano libre, en las que debe prescindirse del transportador.
- 20.-
- 25.-
- 30.-
- 35.-

Bastará más tarde con oprimir la manilla -16- para que la escuadrilla se separe del diente -20- y la espiga -7- regrese a su posición primitiva de accionamiento del



NOV. 1944

69627

del soporte de transportador.

5.-

Como en la posición de trabajo la palanca -4- está sometida a oscilaciones en el sentido de la flecha "f", la horquilla -9- se extiende convenientemente para permitir los correspondientes desplazamientos entre la espiga -7-, -8- y la horquilla -9-.

10.-

El funcionamiento resulta ya claro: cuando el transportador tiene que operar para las labores de costura normales, la manilla -16- deberá encontrarse en la posición "b" en la cual el muelle -21 mantiene el árbol -11- proyectado hacia el pequeño soporte -12-; la horquilla -9- mantiene a la espiga -7- (que es puntiaguda, para facilitar su inserción automática) bajo el plano -22- del soporte -23-, el cual recibe las oscilaciones transmitidas por la leva -1- a través de la palanca -4-.

15.-

Cuando se desea prescindir del transportador para ejecutar labores de bordado a mano libre, se empuja la palanca -16- a la posición "c", en la cual se detiene automáticamente, debido al diente -20- y muelle -15-; en tales condiciones la espiga -7- se habrá alejado del plano -22- y el transportador dejará de recibir las oscilaciones de la palanca -4-.

20.-

N O T A

En resumen: el Modelo de Utilidad cuyo registro se solicita recaerá sobre las siguientes reivindicaciones:

25.-

1.- Dispositivo de levantamiento y de embrague y desembrague del transportador de la tela en máquinas de coser, caracterizado porque comprende una palanca de servío accionada por una leva para los movimientos de subida y bajada del transportador de la tela, estando la leva montada a charnela sobre un soporte ajustable y llevando en su extremo una espiga que se desliza y engrana con el soporte móvil del transportador por desplazamiento de una horquilla impulsada por un árbol deslizable que puede detenerse en dos posiciones, una para la co-

30.-

69627



nexión de la espiga con el soporte móvil del transportador y otra para soltar la espiga de dicho soporte móvil.

5.- 2.- Dispositivo, según la reivindicación 1, caracterizado porque el soporte del transportador va montado sobre una espiga que va sobre un soporte desplazable y que puede fijarse a un perno solidario con la armadura de la máquina, con el fin de regular, por su posición la proyección de los dientes del transportador fuera de la base de la máquina.

10.- 3.- Dispositivo, según las reivindicaciones 1 y 2, caracterizado porque el perno que conecta la palanca oscilante, impulsada por la leva, con el soporte del transportador puede desplazarse axialmente con ayuda de una horquilla fija a un árbol paralelo, que se desplaza axialmente hacia dos posiciones.

15.- 4.- Dispositivo, según las reivindicaciones 1 a 3, caracterizado porque el árbol paralelo se desplaza axialmente merced a una manilla que va fija a una escuadrilla corrediza sobre un pequeño bloque sujeto al árbol y a la que un muelle mantiene impulsada hacia la superficie inferior de la base de la máquina.

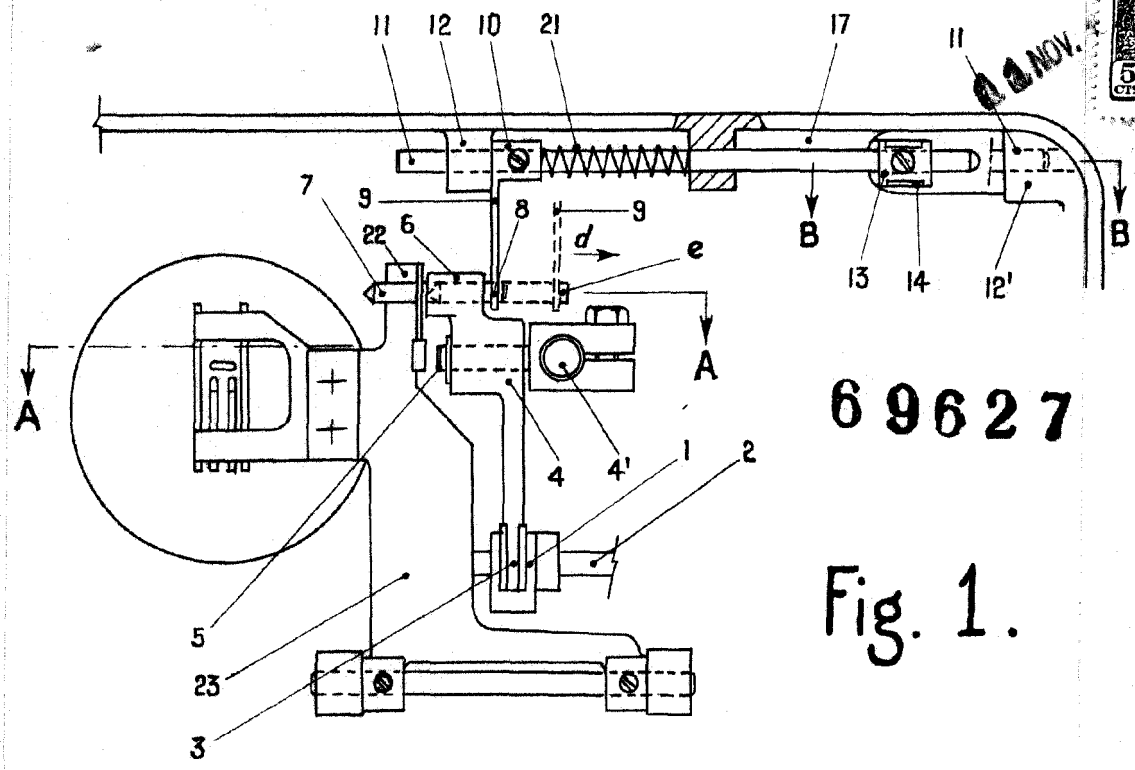
20.- 5.- Dispositivo, según la reivindicación 4, caracterizado porque la superficie inferior de la base sobre la que se desliza la escuadrilla, presenta un escalón que la detiene en una de las dos posiciones del árbol, y del que se libera por simple presión de la manilla.

25.- 6.- Se reivindica por último, como objeto sobre el que ha de recaer el Modelo de Utilidad que se solicita: "DISPOSITIVO DE LEVANTAMIENTO Y DE EMBRAGUE Y DESEMBRAGUE DEL TRANSPORTADOR DE LA TELA EN MAQUINAS DE COSER".

Todo conforme queda descrito en la presente memoria que consta de cinco páginas mecanografiadas, y dibujos adjuntos.

Madrid, 11 noviembre 1958

ALFONSO UNGRIA



69627

Fig. 1.

Fig. 2.

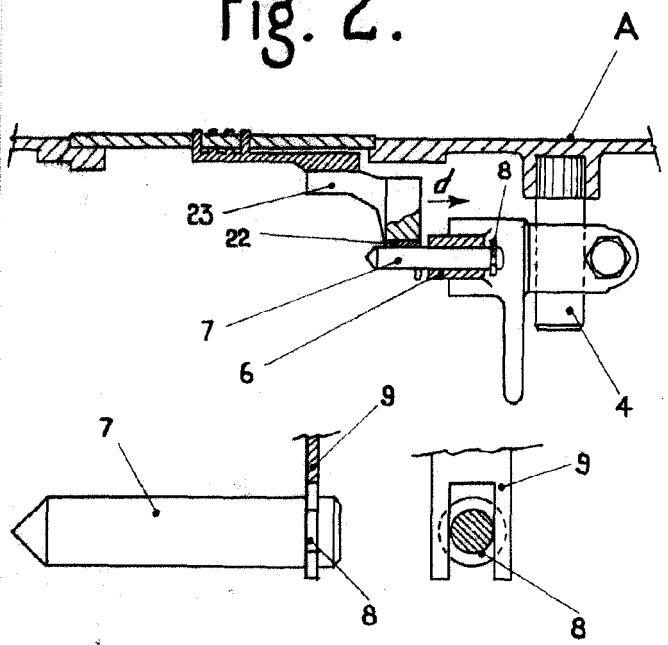


Fig. 4.

Fig. 5.

Fig. 3.

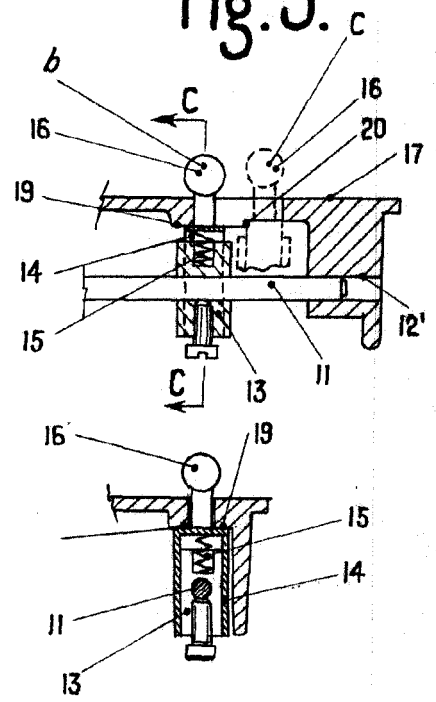


Fig. 6.

ESCALA VARIABLE  
 MADRID, 11 DE NOVIEMBRE DE 1957  
 ALFONSO UNGERÁ

*Ungerá*