

69624

MEMORIA DESCRIPTIVA

que se acompaña a

la solicitud de

un MODELO de UTILIDAD por VEINTE AÑOS en ESPAÑA, a favor de
FRATELLI BORLETTI, S.p.A., Sociedad italiana, residente en
MILAN, Via Washington nº 70, por
"VOLANTE DE MANDO, EN MAQUINAS DE COSER, CON DOS POLEAS SIMETRICAS,
UNA PARA EL ACCIONAMIENTO POR MOTOR ELECTRICO INCORPORADO A LA MAQUI
NA, Y LA OTRA PARA EL ACCIONAMIENTO POR MOTOR ELECTRICO EXTERIOR, O
MEDIANTE PEDAL".

—oOo—

5.- Las máquinas de coser, de tipo doméstico están, por lo general, provistas de un pequeño volante dotado de una sola garganta de polea para el accionamiento de la máquina por medio de una correa movida por un motorcito eléctrico, o bien de un volante y biela movido por un pedal.

10.- Es evidente que, en tales condiciones, la máquina podrá ser accionada sólo por el motorcito eléctrico o sólo por la rueda, y que para pasar de un sistema a otro es necesario quitar y sustituir la correa. Si, además, el motor estuviese montado en el interior de la máquina, no será ya posible accionarla con otro sistema de correa externa, por faltar la garganta de polea en el pequeño volante.

15.- Objeto de la presente invención es un perfeccionamiento introducido en el volante, según el cual éste se provee de dos gargantas de polea, una hacia el interior de la máquina y otra hacia el exterior; la primera sirve para enlazarla por medio de correa con una pequeña polea montada en el árbol del motor eléctrico incorporado en la máquina. La otra sirve para enlazarla mediante correa con otro tipo de mando externo, que puede consistir en un motorcito eléctrico o un sistema de mando a pedal.

20.- Es evidente que, en tales condiciones, la máquina ofrecerá la ventaja de poder ser accionada de una, dos o tres de las siguientes maneras:

- 25.-
- con motorcito montado en el interior de la máquina;
 - con motorcito situado al exterior de la máquina, y
 - con pedal y volante,

30.- y ello sin prescindir del volante menor de accionamiento montado sobre el árbol superior de la máquina. Con ello se consigue la notable ventaja de la invención, que permite un montaje en serie unificado de las máquinas, utilizables para los diversos tipos de mando antedichos.

35.- Otra ventaja proviene de que una máquina provista de motor eléctrico incorporado, puede montarse sobre estante de mando por pedal; en tal condición se puede inmediatamente recurrir al mando a pedal de la máquina cuando, por cualquier motivo faltarse la corriente del motorcito.

El dibujo que se acompaña sirve para esclarecer la esencia de la invención.

La fig. 1 muestra, en sección longitudinal, el volante

de dos gargantas de polea, montado sobre la máquina.

La fig. 2 muestra una vista según la flecha A de la aplicación del motorcito incorporado.

5.-

Sobre el árbol principal -1- va montado el volante -2- el cual presenta, hacia el interior, la garganta de polea -3- y, hacia el exterior, la garganta de polea -4-. La polea -3- se encuentra en el interior de la pared -5- del brazo montante de la máquina. Bajo la base -6- va montado el motorcito eléctrico -7-, mediante el soporte -8-. La pequeña polea -9- montada sobre el árbol del motorcito -7- va conectada por la correa -10- con la polea -3-; todo el grupo permanece, por tanto, oculto dentro de la tapa de la máquina.

10.-

Sobre la polea externa -4- se puede colocar otra correa -11-, que puede cubrir por otra parte, la polea de la rueda de un mando a pedal, o bien la polea de un motor eléctrico dispuesto exteriormente a la máquina (pedal y motor externo no representados en el dibujo).

15.-

Evidentemente, las combinaciones que se pueden realizar para fines de aplicación práctica son:

-motorcito englobado en el interior de la máquina (como de las figuras) y un mando a pedal.

20.-

-motorcito externo a la máquina y un mando a pedal, con lo que el mando a pedal puede intervenir en cada una de las dos combinaciones, cuando por cualquier motivo falte la corriente eléctrica; y asimismo es evidente que la máquina puede estar prevista de sólo uno de los tres mandos precisados, con posibilidades de agregar el segundo cuando sea preciso, sin tener que cambiar nada en la máquina.

25.-

H O T A

En resumen el Modelo de Utilidad cuyo registro se solicita recaerá sobre las siguientes reivindicaciones:

30.-

1.- Volante de mando, en máquinas de coser, con dos poleas simétricas, una para el accionamiento por motor eléctrico incorporado a la máquina, y la otra para el accionamiento por motor eléctrico ex-

terior, o mediante pedal, caracterizado por el hecho de que el volante-
lle está provisto de dos gargantas de polea, una interna en la máquina
para el accionamiento con un motorcito eléctrico unido a la máquina, y
otra externa para el accionamiento de la máquina con motorcito eléctri-
co externo o bien con mecanismo de pedales.

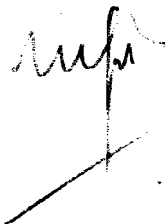
5.-

2º.- Se reivindica por último, como objeto sobre el que ha
de recaer el Modelo de Utilidad cuyo registro se solicita: "VOLANTE
DE MANDO, EN MÁQUINAS DE GOBER, CON DOS POLEAS SIMÉTRICAS, UNA PARA
EL ACCIONAMIENTO POR MOTOR ELÉCTRICO INCORPORADO A LA MÁQUINA, Y LA
OTRA PARA EL ACCIONAMIENTO POR MOTOR ELÉCTRICO EXTERIOR, O MEDIANTE
PEDAL".

10.-

Todo conforme queda descrito en la presente memoria que
consta de cuatro páginas mecanografiadas por una sola cara y dibujos
adjuntos.

Madrid, 11 de noviembre de 1958
ALFONSO UNGRIA



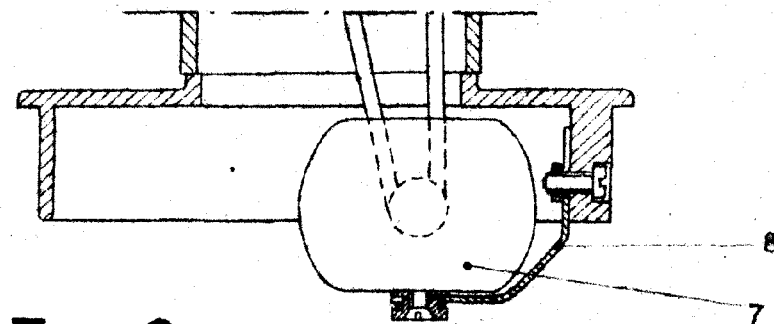
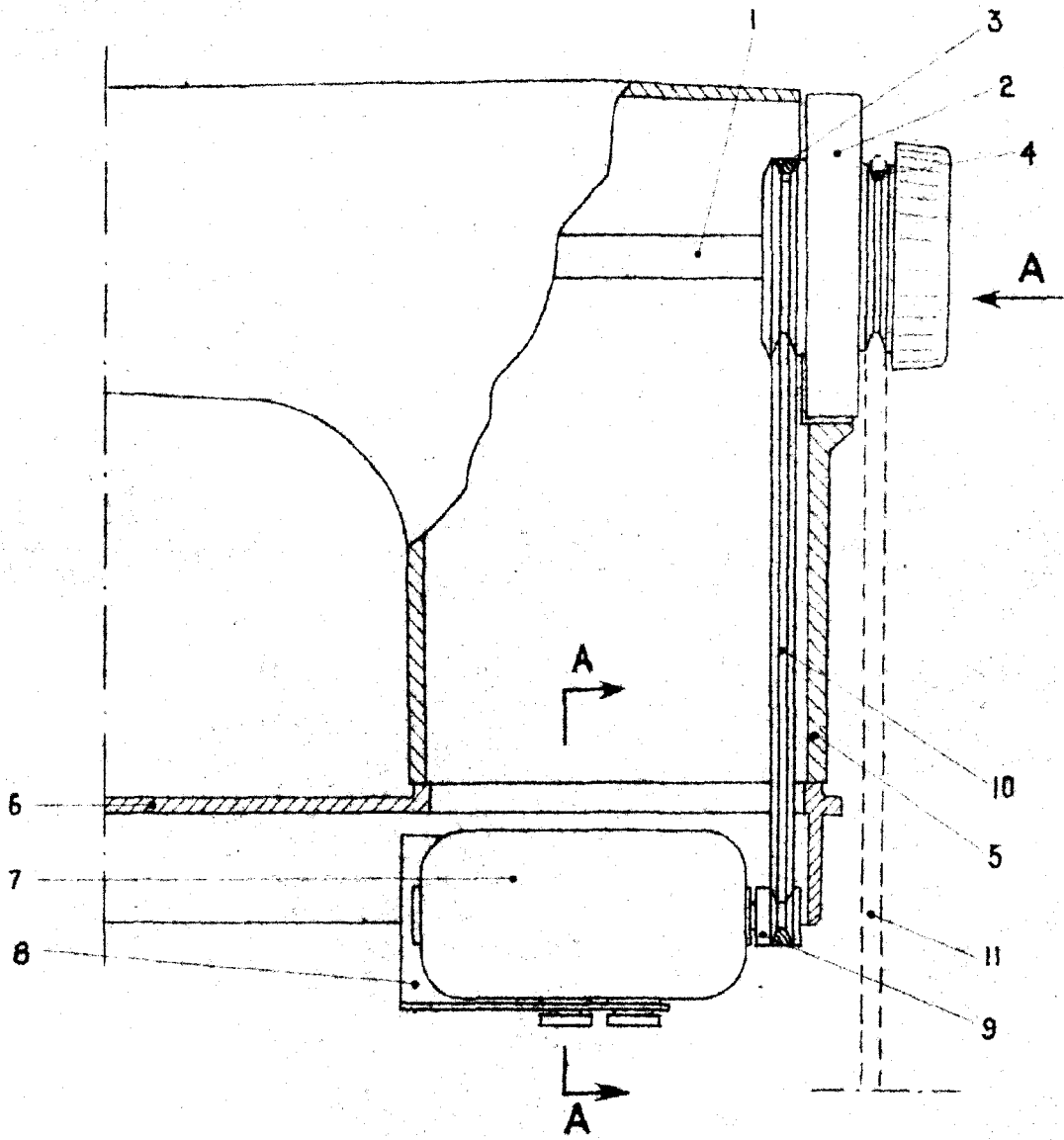


Fig. 2.

ESCALA VARIABLE
MADRID, // ~~NOVIEMBRE DE 1908~~
ALFONSO UNGRIA