



69611

M O D E L O  
D E  
U T I L I D A D

a favor de Don ANGEL HERNÁNDEZ LÓPEZ, de nacionalidad española, residente en Barcelona, calle Farigola, 20, por "TAPÓN DE CIERRE HERMÉTICO".

- . -

MEMORIA DESCRIPTIVA

La presente invención se refiere a un tapón hermético de material plástico, cuya configuración le da una especial resistencia, apta para su colocación a fuerte presión.

5. Innumerables y distintos productos precisan de un envasado hermético y además duradero, en este aspecto podemos citar los vinos y productos farmacéuticos. En aquéllos su almacenaje en bodegas durante años, puede producir el deterioro de los tradicionales tapones de corcho; en éstos, la composición de ciertos medicamentos
- 10.



puede atacar y descomponer el tapón usual que, por otra parte, es notablemente deficiente en cuanto a hermeticidad se refiere.

5. Se han citado estos ejemplos para no alargar excesivamente la presente explicación, pero es evidente que en múltiples casos es preciso un tapón que reúna las cualidades del objeto de la invención.

10. Está constituido esencialmente el tapón hermético en cuestión, por un cuerpo cilíndrico de material plástico, vacío interiormente y abierto por una de sus bases. Exteriormente el tapón presenta una serie de nervaduras anulares escalonadas, mientras que, interiormente, va provisto de unos nervios longitudinales. Junto a la base cerrada van previstos, asimismo interiormente, una serie de nervios, también longitudinales, y de poca longitud, dispuestos entre los otros nervios longitudinales citados. La base cerrada del tapón, que sobresale del cuerpo formando una delgada aleta periférica, presenta centralmente un vaciado circular.

15. Circundando dicho vaciado emerge, interiormente, un cuerpo tubular de corta longitud y de paredes relativamente gruesas, del cual parten una serie de nervios radiales limitados por otro nervio circular, concéntrico a la repetida depresión.

20.

25. Para la mejor comprensión de cuanto queda descrito en la presente memoria, se acompañan unos dibujos en los que, tan sólo a título de ejemplo, se representa un caso práctico de realización del objeto de la in-

69611

3 N



vención.

5. En dicho dibujo, la figura 1 es una vista en alzado del tapón hermético según lo descrito; la figura 2 corresponde a una vista en sección diametral; siendo la figura 3 una sección de la figura anterior por la línea III-III.

10. El tapón hermético descrito está constituido en el aludido dibujo, por un cuerpo -1- tubular y de material plástico, abierto por una de sus bases, el cual presenta en su pared exterior una serie de nervaduras anulares-2- escalonadas. Interiormente el cuerpo -1- va provisto de unos nervios longitudinales -3- convenientemente espaciados, mientras que de la base cerrada, también interiormente, parten otra serie de nervios longitudinales -4- de muy poca longitud en mayor número que los -3-. La base cerrada del tapón se prolonga en su periferia en una delgada aleta circular -5-, mientras que, centralmente presenta un vaciado -6- circular que determina unas zonas de menor espesor de esta base. Circundando dicho vaciado -6- emerge, interiormente un cuerpo tubular -7- de corta longitud y paredes relativamente gruesas, del cual parten una serie de nervios radiales -8- limitados por un nervio circular -9- concéntrico al cuerpo -7-.

25. Por la descripción efectuada y de la observación del dibujo, se deduce que el tapón resulta notablemente reforzado, de una manera especial en su base cerrada. De esta forma el tapón puede colocarse a fuerte



presión, quedando la aleta periférica -5- apoyada contra el borde de la boca del recipiente, sin que la cabeza del tapón apenas sobresalga. Por ello su extracción puede realizarse con sacacorchos del tipo de tirabuzón o similar taladrando por el vaciado -6-. Los nervios radiales -8-, limitados por el cuerpo -7- y nervio circular -9- constituyen el oportuno refuerzo, a fin de que pueda efectuarse la debida fuerza para la extracción, sin que el material ceda desgarrándose.

5. Por tanto el tipo de tapón descrito resulta ideal para envasar productos que deban conservarse herméticamente cerrados e incluso en aquéllos, gaseoso, que efectúan una presión contra el tapón. La ventaja sobre los conocidos actualmente estriba en su resistencia y duración, ya que, prácticamente no es atacado ni por agentes exteriores ni por la constitución del producto envasado.

10. Serán independientes del objeto de la invención, los materiales empleados en la construcción del tapón, su forma y dimensiones, y todos aquellos detalles accesorios que puedan presentarse, siempre y cuando no afecten a su esencialidad.

69611



N O T A

Se reivindica como objeto del presente modelo de utilidad:

1. Tapón de cierre hermético, que está constituido esencialmente por un cuerpo tubular de material plástico, cerrado por una de sus bases, y provisto exteriormente de una serie de nervios anulares escalonados, mientras que interiormente está dotado de nervios longitudinales, convenientemente espaciados de longitud adecuada, entre los cuales va dispuesto otro grupo de nervios, asimismo interiores y longitudinales, que parten de la base cerrada y de menor longitud que los primeros, mientras que la base cerrada aludida está provista de una delgada alsa periférica y de un vaciado circular central, circundando al cual emerge, interiormente, un cuerpo tubular de corta longitud y gruesas paredes, del cual parten unos nervios radiales, limitados por un nervio circular, concéntrico al vaciado aludido.

2. Tapón de cierre hermético.

- La presente memoria consta de cinco hojas foliadas, escritas a máquina por una sola cara.

Barcelona, a 3 de noviembre de 1958

Angel HERNÁNDEZ LOPEZ

p.a.

69611



Fig. 1

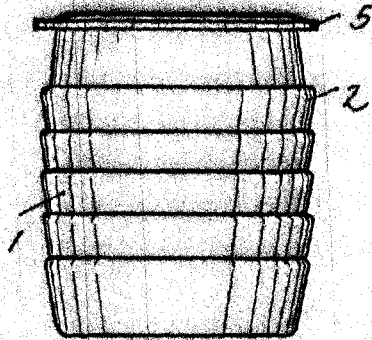


Fig. 2

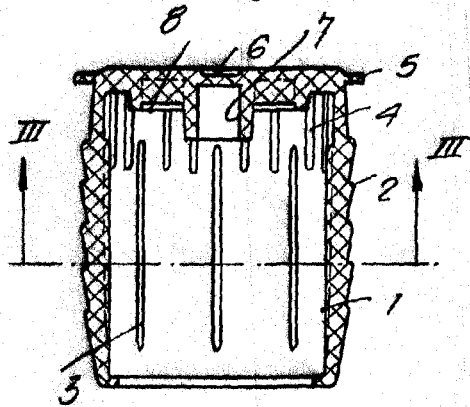
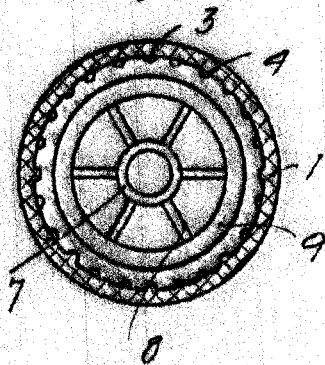


Fig. 3



Barcelona, 3 Noviembre 1958  
Angel Hernandez Lopez  
P.A.