



28 OCT.

69513

M O D E L O
D E
U T I L I D A D

a favor de CARTONAJES SENTELLES, S. A., entidad española, domiciliada en Barcelona, calle Berlín, 54, por "CAJA PLEGABLE PERFECCIONADA".

- . -

MEMORIA DESCRIPTIVA

La presente invención se refiere a una caja plegable perfeccionada que mantiene su consistencia sin necesidad de cosido alguno.

5. El almacenaje y transporte de las cajas, en particular si son voluminosas, es engorroso, para lo cual es de suma utilidad que puedan plegarse fácilmente. Por otra parte debe procurarse hacerse el montaje con la mayor simplicidad posible, a fin de que su puesta a punto no requiera procedimientos complicados.

10. A tales necesidades responde la caja plegable ob-

695131

28 OCT 1966



- jeto de la invención, constituida esencialmente por una pieza laminar rectangular, que presenta sendos dobleces longitudinales y que han de constituir las paredes laterales de la tapa y caja propiamente dicha. Transversalmente la propia
5. lámina presenta dos pares de dobleces los cuales constituyen la articulación para el frontis de la caja, que se prolonga en una pestaña de longitud adecuada, y para la tapa, la cual, en su posición de cierre cabalga sobre la pestaña aludida. En los extremos de los dobleces transversales van
10. practicados sendos taladros asimismo transversales, de anchura igual a la del doblez longitudinal, los cuales se prolongan en otro taladro longitudinal igual a la separación que existe entre los dobleces transversales que forman cada par, dando lugar a la formación de unas pestañas de refuerzo de la
15. caja.

Para la mejor comprensión de cuanto queda descrito en la presente memoria descriptiva, se acompañan unos dibujos en los que, tan sólo a título de ejemplo, se representa un caso práctico de realización, no limitativo del objeto de

20. la invención.

En dicho dibujo, la figura 1 es una vista en perspectiva de la caja montada y semiabierta, la figura 2 corresponde a un alzado lateral de la figura anterior; la figura 3 es una vista en perspectiva de la caja en las primeras fases de su montaje; siendo finalmente la figura 4 una vista en

25. planta de la lámina de la cual se parte para la configuración de la caja en cuestión.

La caja descrita está constituida por una lámina



de material flexible y de cierta consistencia, la cual presenta unos dobleces longitudinales -1-, que forman las paredes laterales -2- y -3- de la caja y tapa -4-, respectivamente. La propia lámina presenta dos pares de dobleces transversales -5-, -5'- que forman articulación para el frontis -6- de la caja y la tapa -4-, respectivamente. La zona intermedia entre dichos pares de dobleces -5-5'- constituye el fondo -7- de la caja. El frontis -6- se prolonga en una ala -8- con las correspondientes pestañas laterales -2'- como prolongación de las paredes -2- de la caja.

En los extremos de uno de los dobleces transversales -5-5'- de cada par de las mismas, van practicados sendos cortes -9-9'- asimismo transversales de anchura igual a la de la pared lateral -2-, y los cuales se prolongan en otros cortes -10-10'-, longitudinales iguales a la distancia que separa a los dobleces -5-5'- de cada par, dando lugar a la formación de las correspondientes pestañas -11-11'- de refuerzo.

En la figura 4 queda demostrada la simplicidad de la caja, que parte de una lámina única, rectangular y con una serie de dobleces ya aludidos.

El resto de las figuras ilustran respecto al montaje de la caja, que en su posición definitiva presenta el ala -8- cubriendo parte de la zona delantera de la caja, mientras que el frontis -6- queda reforzado interiormente por las pestañas -11-. Por su parte las pestañas -11'- refuerzan la articulación de la tapa -4- que encaja perfectamente a lo largo de las paredes -2- mediante las suyas propias -3-.

69513² 8 OCT. 1951



La tapa -4- cabalga, en la posición de cerrado, sobre el ala delantera -8-.

5. Destaca de este montaje el hecho de que no se precisa de cosido alguno para mantener la consistencia de la caja. Su fabricación es pues sumamente económica, a la par que para su transporte y almacenaje puede desmontarse fácilmente, reduciéndose a una simple lámina tal como muestra la figura 4.

10. Serán independientes del objeto de la invención, los materiales empleados en la construcción de los elementos que la integran, formas y dimensiones de los mismos y cuantos detalles accesorios puedan presentarse, siempre y cuando no afecten a su esencialidad.

- . -

N O T A

15. Se reivindica como objeto del presente modelo de utilidad:

20. 1. Caja plegable perfeccionada, que está constituida esencialmente por una lámina rectangular de material y dimensiones adecuadas, la cual presenta sendos dobleces longitudinales que dan lugar a la formación de las paredes laterales de la caja propiamente dicha y de la tapa, mientras que dos pares de dobleces transversales, a distancias convenientes, constituyen la articulación para el frontis y la tapa respectivamente, en cuyas articulaciones se han previs-

69513

28 OCT



to los cortes o taladros adecuados para permitir el juego completo de articulación.

5. 2. Caja plegable perfeccionada, según la reivindicación anterior, que se caracteriza por el hecho de que el frontis de la misma, se prolonga en un ala que cubre parte de la zona delantera de la caja y sobre cuya ala cabalga la tapa en su posición de cerrado.
10. 3. Caja plegable perfeccionada, según las reivindicaciones 1 y 2, que se caracteriza por el hecho de que en los extremos de los dobleces extremos de cada juego o par de los mismos que constituyen las caras frontal y posterior van practicados sendos taladros, asimismo transversales, de igual anchura que la de la pared lateral correspondiente, cuyos taladros transversales se prolongan en otros longitudinales, iguales a la distancia que separa los dobleces transversales de cada par, de modo que dan lugar a la formación de unas pestañas de refuerzo.
15. 4. Caja plegable perfeccionada, según las reivindicaciones 1 a 3, que se caracteriza esencialmente por el hecho de que la distancia que separa a los dobleces transversales de cada par entre sí, es sensiblemente igual a la anchura de las paredes laterales de la caja.
20. 5. Caja plegable perfeccionada.

La presente memoria descriptiva consta de seis hojas foliadas, escritas a máquina por una sola de sus caras.

69513 28 OCT.



Barcelona, a 28 de octubre de 1958

CARTONAJES SENTELLES, S. A.

p.a.

69513



Fig. 1

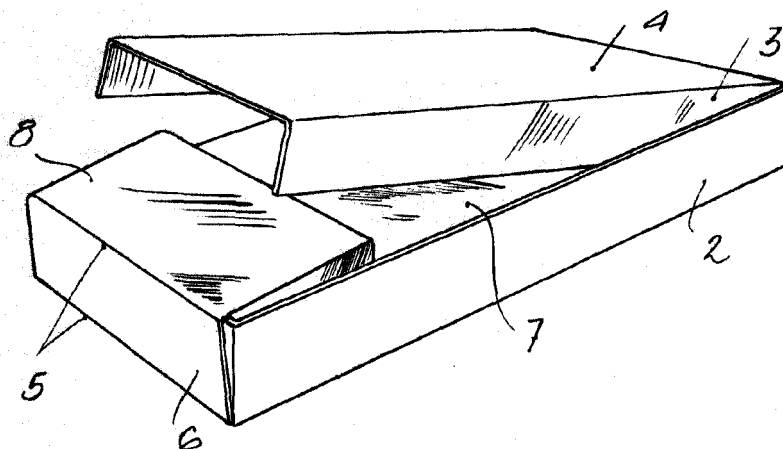
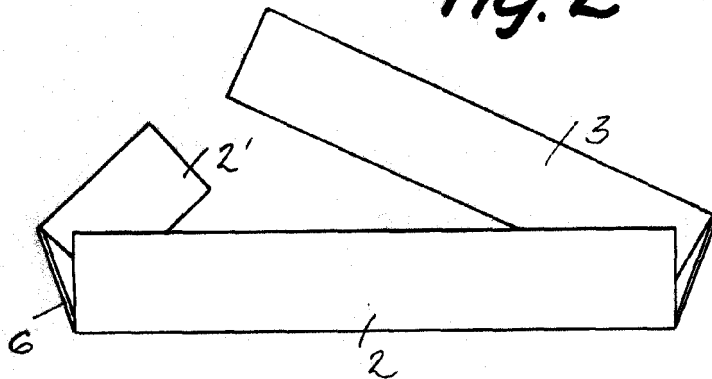


Fig. 2



Barcelona, 28 Octubre 1958
Cartonajes Sentelles, S. A.
p.a.

69513

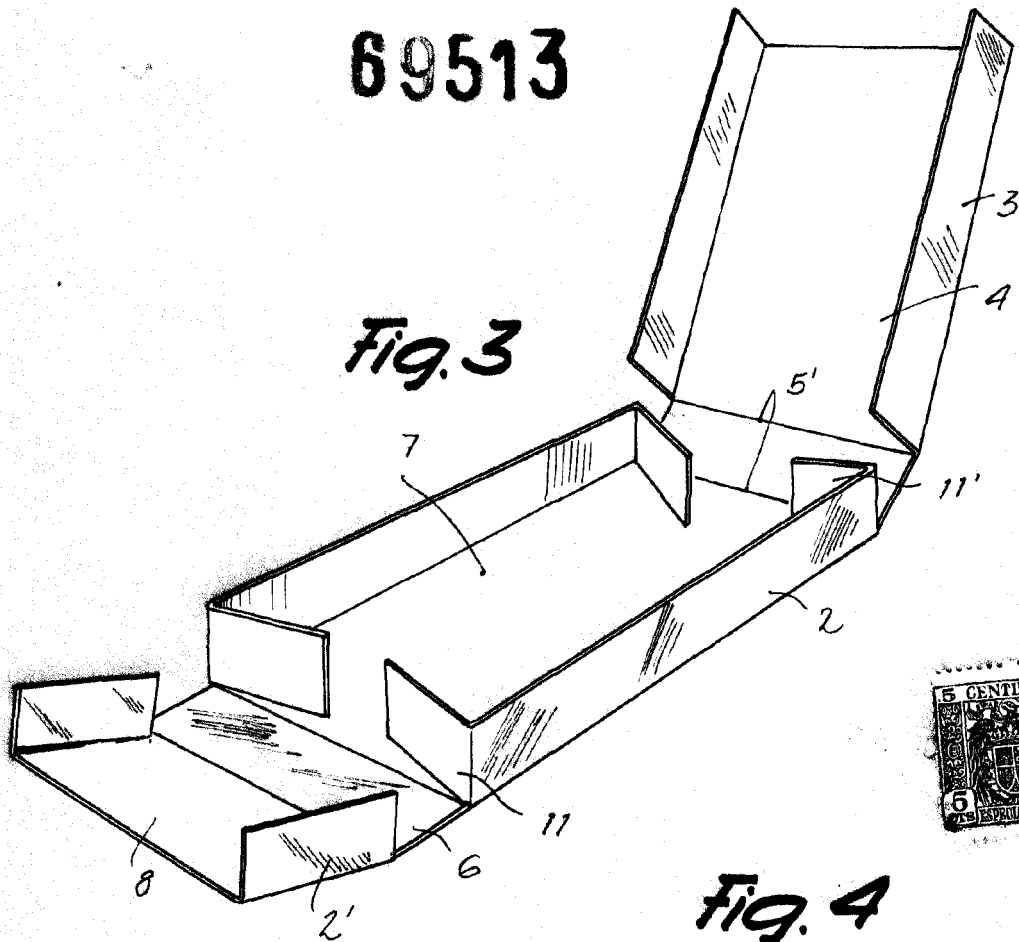
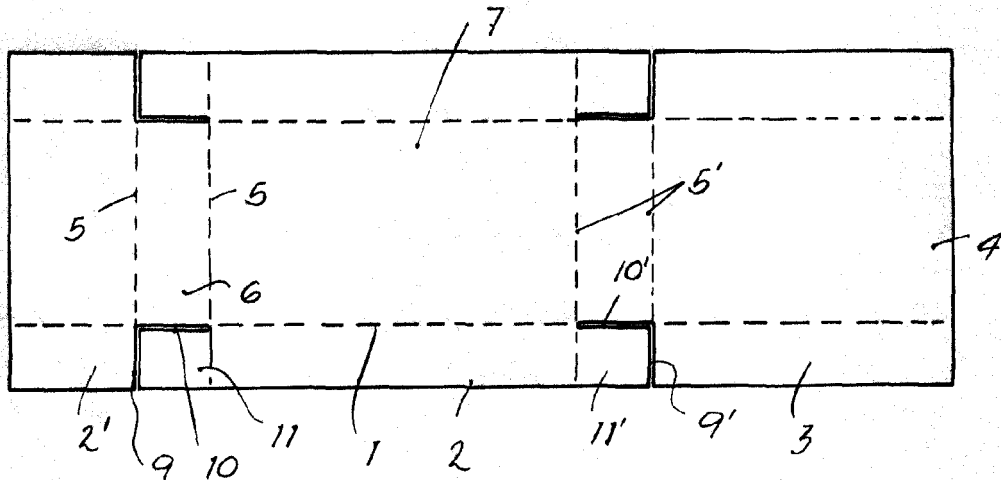


Fig. 4



Barcelona, 28 Octubre 1958
Cartonajes Sentelles, S. A.

p. a.