



125

• 69279

MEMORIA DESCRIPTIVA

DE

MODELO DE UTILIDAD

EN

ESPAÑA

por veinte años
a favor de ISOLUX, S.A.
de nacionalidad - Española
domiciliada en MADRID- Calle de Ancora, nº 44

por "PINZA MULTIPLE PARA EXTRACCION Y COLOCACION DE
FUSIBLES".

• 69279

250



La presente memoria se refiere, como su enunciado indica, a una pinza múltiple para extracción y colocación de fusibles, concebida para poder colocar o extraer los cartuchos fusibles de alto poder de ruptura de baja tensión de sus bases, pudiéndose retirar dicha pinza después de colocados los cartuchos.

Hasta ahora solo existían las pinzas citadas para extraer o colocar un solo fusible. Sin embargo, en los chasis de distribución eléctrica urbana de baja tensión es de gran utilidad poder extraer los fusibles simultáneamente, pues se puede prescindir entonces de los interruptores. Para satisfacer este fin han sido concebidas estas pinzas con las cuales se pueden colocar los cartuchos fusibles de una misma salida simultáneamente retirando después la pinza.

A continuación se hará una detallada descripción del Modelo de Utilidad que se solicita con ayuda del plano que se acompaña en cuyas figuras se representan:

En la fig. 1, una vista de la citada pinza seccionada en parte.

En la fig. 2, una vista lateral de la misma pinza colocada sobre un cartucho fusible montado en su base.

En la fig. 3, una perspectiva de una pinza tripolar por su parte interior.

Según el ejemplo de ejecución representado, la citada pinza múltiple posee una placa soporte

• 69279



125 00

(1) rectangular, de baquelita u otro material aislante, provista de dos asas (2), dicha placa soporte posee un cajeadado longitudinal en cola de milano o similar donde se aloja otra placa (3) corredera a la que va atornillada un pivote (5) que asoma por el agujero rasgado existente en la placa soporte (1). Dicho pivote (5) permite accionar la placa corredera (3) moviéndola en la dirección que convenga. Sobre la placa soporte (1) van sujetas las partes fijas (6) de tres pares de pinzas que tienen su otra mitad (7) montada sobre la placa corredera (3); estas mitades (7) se mueven por tanto con la placa corredera (3) permitiendo abrir o cerrar las pinzas. Las partes fijas (6) de las pinzas tienen su extremo recto y las partes móviles (7) de dichas pinzas tienen su extremo en L por lo que al cerrar las pinzas quedan cogidas los cuchillos del cartucho. Ambas partes de las pinzas terminan en chaflán para facilitar su apertura al enganchar los fusibles.

La placa corredera (3) que soporta las partes móviles (7) de las pinzas es empujada lateralmente por dos resortes helicoidales (12) de forma que normalmente las tres pinzas están cerradas.

La forma, materiales y dimensiones podrán ser variables y en general todo aquello que sea accesorio o secundario, siempre que no altere, cambie o modifique las características esenciales que reivindicamos.

N O T A

Se reivindican como propios y nuevos para que

• 69279 250



sean objeto de registro de un Modelo de Utilidad, en España, por veinte años, los puntos siguientes:

5 1.- Pinza múltiple para extracción y colocación de fusibles, caracterizado por poseer una placa base aislante de forma rectangular, provista de dos asas, en la cual va montada a cola de milano otra placa aislante menor, en la cual van sujetas las partes móviles de tres pares de pinzas cuyos partes fijas van sujetas a la placa aislante mayor
10 por lo cual al desplazarse la placa menor pueden abrirse o cerrarse simultáneamente los tres pares de pinzas.

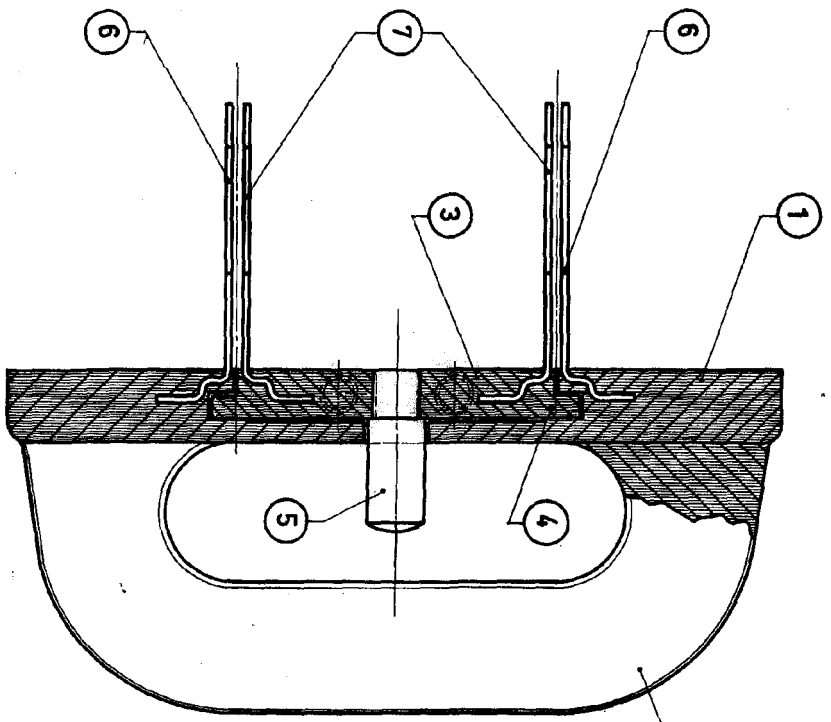
15 2.- Pinza múltiple para extracción y colocación de fusibles, según la reivindicación anterior, caracterizada por haberse previsto unos resortes que empujan lateralmente a la placa móvil que soporta a una mitad de cada pinza de forma que normalmente están todas las pinzas cerradas pudiéndose abrir éstas accionando una maneta exterior, atornillada
20 a la placa móvil, que asoma al exterior a través de un agujero rasgado de la placa base.

3.- PINZA MULTIPLE PARA EXTRACCION Y COLOCACION DE FUSIBLES.

25 Todo conforme se describe en la memoria que antecede, se ilustra como ejemplo de ejecución en los planos unidos a ella y se reivindica en su Nota.

Esta memoria consta de cuatro hojas foliadas y escritas a máquina por una sola cara y planos que la acompañan.

Madrid, 25 de Octubre de 1.958
P.A. de ISOLUX, S.A.
ERNESTO BOTELL MONTIYA



• 69279

FIG. 1

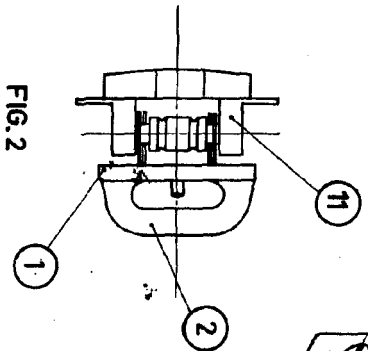


FIG. 2

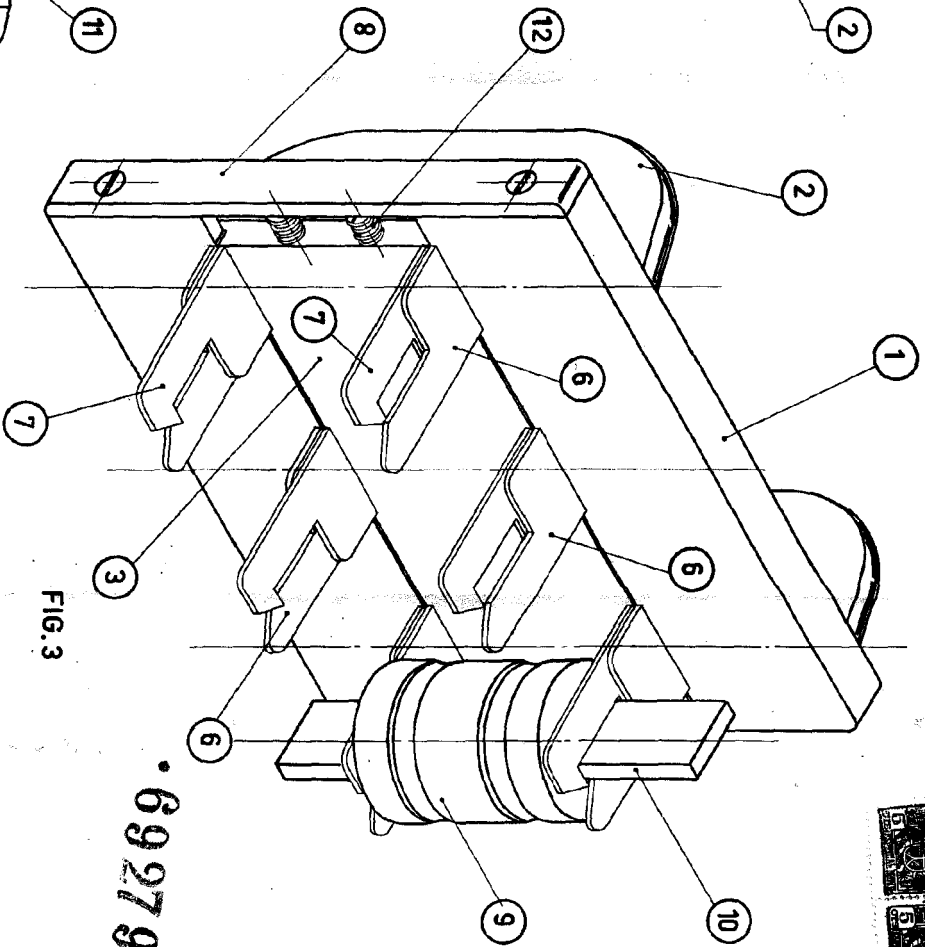


FIG. 3

• 69279

ESQUEMA VISIBLE
 N.º 5401 1958 du 15
 ERNESTO PORTIL MONTOYA

