



69805

MEMORIA DESCRIPTIVA

que se acompaña a una solicitud de modelo de utilidad, por veinte años, para España y sus Posesiones, por NUEVA FOSFORERA CON DISPOSITIVO DE ENCENDIDO AUTOMATICO DE LOS FOSFOROS, a favor de don ANDRES RODRIGUEZ BLANCO, de nacionalidad española, residente en MONTEVEDRA, c/. Perfecto Fijo 6.

- - - - -

Existen en el mercado diversos tipos de cajitas o estuches envase para fósforos que, al extraerlos, salen encendidos; este tipo de envases, muy conocidos en el extranjero, requieren una unificación entre envase y fósforo, para lo cual éstos tienen que ser especiales, no siendo utilizable el sistema para los fósforos o cerillas que usamos convencionalmente en nuestro país.

La comodidad de sacar una cerilla encendida de un envase, y que éste sirva constantemente, aunque se gaste la carga, por el simple hecho de reponerla, es obvia, tanto más que por lo que se refiere a los estuches de fósforos especiales, tipo bengala, quedan inservibles cuando se haya agotado la carga.

Con el fin de ilustrar la presente descriptiva, se



69005

16

15 acompaña una hoja de planos en la que se representa una ejecución preferente de la invención, citada a título de ejemplo meramente explicativo y sin carácter limitativo, ya que caben algunas variantes de mera realización sin que se altere el espíritu del invento. En dichos planos:

20 La fig. 1 una vista de la fosforera, en planta.

La fig. 2 muestra una planta de la tapa.

La fig. 3 es una vista interior de una de las dos caras laterales.

La fig. 4 muestra el dispositivo de encendido.

25 La fig. 5 es otra planta de la caja desprovista del dispositivo de encendido.

La fig. 6 es una vista frontal de la fosforera con el dispositivo de encendido y salida de fósforos.

30 Según la invención, tenemos una caja rectangular (1) abierta por la parte delantera, y cerrada por su base, sus caras laterales y la cara posterior.

La cara posterior es lisa; las caras laterales son simétricas y se representan en la fig. 3, bajo la referencia (4) vistas por su cara interna, no señalándose en los dibujos más que una, por ser la otra idéntica, aunque simétrica.

35 Estas caras laterales (4) tienen en su cara interna una ranura guía (8) junto a su arista superior y dispuesta en sentido longitudinal, para recibir las aletas (3) deslizantes de la tapa (2) que se abre y cierra en movimiento de corredera. Además, estas caras internas (4) tienen un rebaje vertical (9) cerca del extremo abierto de la caja (1).

40 Estos rebajes (9) de las caras internas (4) de los

69005

16



58

45 laterales de la caja, tienen por misión recibir los salientes laterales (7A y 7B) de que está provisto un dispositivo de encendido automático de los fósforos, de manera que, encajado entre dos laterales (4) forme un conjunto sólido.

50 El dispositivo de encendido está formado por una plataforma que por sus dos caras va dotada de un medio áspero o abrasivo (por ejemplo, papel de lija o similar) (6) y (6') y lleva dos pletinas laterales de forma rectangular, donde van los antes citados salientes de acople (7A-7B). La parte posterior está abierta, y la parte delantera va dotada de una pletina almenada (5-5'-5"...etc.) que deja entre las almenaduras unos espacios (A, A', A"...etc.) por donde salen los fósforos, ya que la pletina (5) hace de cierre del lado abierto de la caja (1).

60 El funcionamiento de este aparato es muy sencillo y se desprende de su propia descriptiva. Para cargar la fosforera, se abre la tapa de corredera (2) y se depositan los fósforos convencionales (C-C'-C"...etc.) en el fondo de la caja (1) de manera que las cabezas queden orientadas hacia la parte cerrada de la caja, y por tanto, sus rabos, orientados hacia las ventanas (A-A'-A"...etc.) formadas por la almenadura (5-5'-5"...etc.)

70 Para sacar un fósforo, se inclina suavemente la caja hacia el lado de la almenadura, y el rabo de uno de los fósforos, por gravedad, irá a situarse en una de las ventanas delanteras, sin salir, porque la presión de la tapa de la caja contra la plataforma (6) es suficiente para que no se puedan caer por gravedad; basta tirar del rabo del fósforo y éste entra en fricción con la superficie (6) provocando la ignición de la cabeza del mismo, que sale encendida de la caja. Esta ignición se produce en el mismo momento de la salida.

75

69005

16 00



80

Finalmente se hace constar que en el presente modelo de utilidad cabe cualquier variante de realización que no altere el espíritu de lo descrito, pudiéndose fabricar en toda clase de medidas y materiales adecuados sin limitación.

- - - - -

85

NOTA: - Descrito suficientemente cuanto antecede, sólo resta consignar que lo que se declara propio, nuevo y útil del solicitante, es lo contenido en las siguientes:

REIVINDICACIONES

90

1 - Nueva fosforera con dispositivo de encendido automático de los fósforos, caracterizada por consistir en una caja rectangular, abierta por su cara delantera y por su superficie superior, y cerrada por sus dos laterales y cara posterior; cerrándose el conjunto por medio de una tapa de corredera que se desliza sobre las guías interiores de dichas caras laterales; las cuales tienen junto al extremo abierto de la caja, un rebaja vertical, cada una, dispuesto simétricamente y coincidente en posición.

95

2 - Nueva fosforera, según reivindicación 1ª caracterizada porque los dos rebajes citados tienen por misión recibir y encajar en ellos los dos salientes diametrales de que, a tal fin, va provisto un dispositivo de encendido automático de los fósforos.

100

3 - Nueva fosforera, según reivindicaciones 1 y 2 caracterizada porque el citado dispositivo de encendido automático consiste en una plataforma de planta rectangular, dispuesta horizontalmente, dotada de dos pletinas laterales que llevan acoplados los salientes antes citados, y que lleva en su parte delantera una pletina almenada por arriba y por abajo, que, cuando el dispositivo está montado

105

69005

160



110

en la caja, tapa parcialmente la cara delantera de la misma, formando la almenadura unas ventanas para la salida de los fósforos.

115

4 - Nueva fosforera, caracterizada, según las reivindicaciones precedentes, por el hecho de que la plataforma del dispositivo de encendido automático va revestida por sus dos caras por una superficie abrasiva.

120

5 - Nueva fosforera, según reivindicaciones de 1 a 4 caracterizada porque la citada plataforma divide parcialmente y en sentido horizontal, el interior de la caja descrita, estando prevista de forma que los fósforos alojados en la caja, colocados en una misma dirección con sus cabezas en dirección contraria a la salida, puedan asomar sus vástagos por las ventanas antes citadas, al inclinar un poco la caja, de manera que tirando de dichos vástagos, se venza la presión que sobre las cabezas de los fósforos ejercen la tapa y la base de la caja presionando contra las superficies abrasivas, de la plataforma del dispositivo de encendido, con lo cual y merced al roce, se produce la ignición del fósforo en el momento de su salida de la caja.

125

6 - NUEVA FOSFORERA CON DISPOSITIVO DE ENCENDIDO AUTOMATICO DE LOS FOSFOROS.

130

- - - -

Todo según queda descrito en la presente Memoria, que consta de cinco hojas foliadas y mecanografiadas por una sola cara, con un total de ciento treinta y cuatro líneas y hoja de planos que se acompaña.

Madrid 16 octubre 1958

P.A.

ANTONIO NARANJO

P. P.



69005

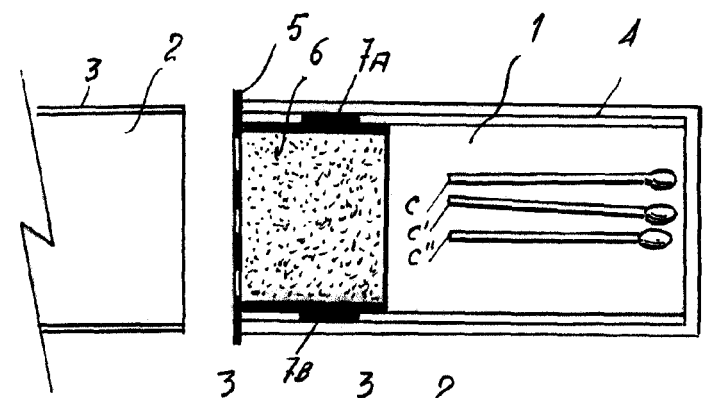


FIG. 1

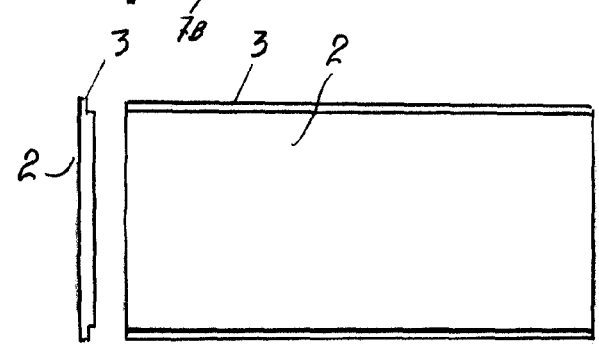


FIG. 2

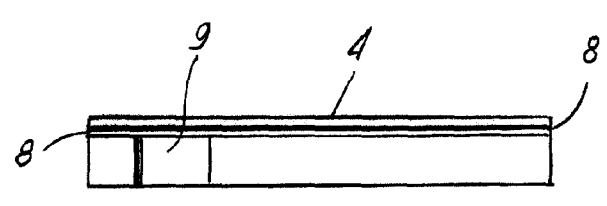


FIG. 3

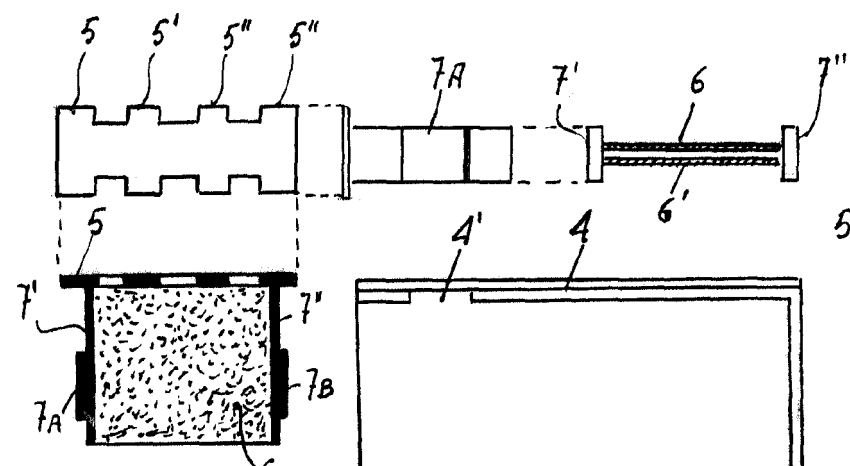


FIG. 4

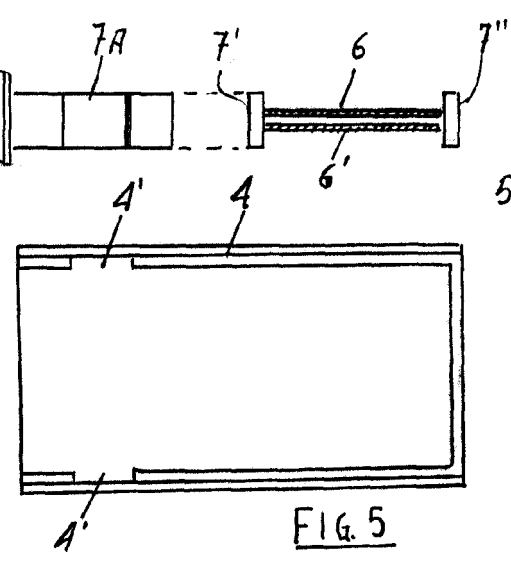


FIG. 5

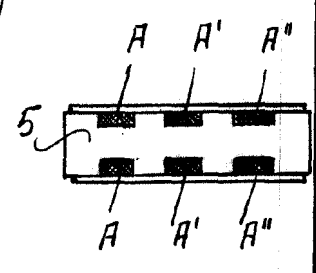


FIG. 6

MADRID 16 OCTUBRE 1958

ANTONIO NARANJO

R. P. *G. P. Naranjo*

ESCALA VARIABLE