

68875



MEMORIA DESCRIPTIVA

Correspondiente a un MODELO DE UTILIDAD cuyo registro se solicita por veinte años.

A favor de

D. Felix ISASI GARAY, de nacionalidad española.

Residente en MONDRAGON (Guipúzcoa).-

por :

"PICAPORTE DE CIERRE UNIVERSAL SIMPLIFICADO"



La presente memoria descriptiva tiene como fin la declaración del objeto sobre que ha de recaer el privilegio de explotación industrial y comercial exclusiva en el territorio nacional de un Modelo de Utilidad, conforme a la legislación vigente en materia de Propiedad Industrial que, según expresa el enunciado, trata de un picaporte de cierre universal simplificado de doble efecto para puertas.

El objeto motivo del presente registro está principalmente destinado a acoplar en las puertas, teniendo un funcionamiento de doble efecto, teniendo la principal ventaja de que se empotra en el marco de la puerta, con la particularidad de que debido al doble efecto o sentido que se puede dar a la maneta accionadora, puede aplicarse a cualquier tipo de puertas, o sea que lo mismo se acopla a puertas que abran a derecha o izquierda.

En todo tiempo, la técnica cerrajera se ha repartido en dos caminos perfectamente determinados, es decir, unos han buscado la creación de cerraduras artísticas y modelos de lujo, con complicados mecanismos. Otros se han decidido afanosamente por conseguir la simplificación extrema, sin perder la función intrínseca y peculiar de la cerradura, teniendo todos ellos por común ciertas piezas fundamentales, invariables en general.

En este último caso, el ingenio ha de estimar la eficiencia al compas con los nuevos procedimientos de producción que brinda el progreso industrial para obtener el artículo al más bajo precio. Por lo tanto ha de resolverse limitando en todo lo posible el número de piezas, y proyectar la forma de estas piezas de modo que cumplan variedad de funciones y sean de construcción cómoda, para ofrecer al mercado un producto de garantía al precio más asequible.

Después de reiterados estudios y experiencias se ha



8 OCT.

- llegado a crear el objeto motivo de la presente memoria, que reúne todas las antedichas condiciones, el cual se compone de cinco piezas fundamentales, lo que le hace ser un picaporte de indiscutible categoría en el doble sentido de la economía y efectividad. Sus características esenciales son: simplificación máxima incluso para su colocación en obra y, universalidad de aplicación sin necesidad de cambiar o variar posición alguna de las piezas.
- 35.-
- 40.-

Con el fin de facilitar la interpretación más exacta del objeto sobre que ha de recaer el presente privilegio, en el plano adjunto complementario de la presente exposición se representa una forma práctica para la realización industrial y únicamente a título de ejemplo y, por consiguiente, sin carácter exhaustivo sino meramente informativo.

45.-

En dicho plano las figuras representadas corresponden:

- Fig. 1ª, sección indicada en la fig. 2ª, mostrando la placa soporte.
- 50.- Fig. 2ª, caja armazón.
- Fig. 3ª, sección indicada en la fig. 2ª mostrando la parte posterior de la caja armazón.

Fig. 4ª, Resorte.

Fig. 5ª, tapa de la caja porta guía del resorte.

Fig. 6ª, vista lateral de la fig. 5ª.

- 55.- Figs. 7 y 8ª, Vistas lateral y frontal de la muca.
- Figs. 9ª y 10ª, planta y alzado del resbalón.
- Fig. 11ª, acoplamiento parcial del picaporte.

En las expresadas figuras las referencias corresponden:

- (1).-Cilindro de la caja armazón.
- 60.- (2).-Medio cilindro.
- (3).- (3').-Orificio transversal.
- (4).-Porción rebajada.
- (5).- (6).-Resaltes.



- 65.- (7).-Orificio roscado.
- (8).-Placa enclavadora.
- (9).-Resbalón.
- (10).-Placa del resbalón.
- (11).-Patillas de (10).
- 70.- (12).-Resaltes.
- (13).-Pestañas.
- (14).-Resorte.
- (15).-Semicilindro de la tapa.
- (16).-Plano transversal.
- 75.- (17).-Betón porta resorte.
- (18).-Rebaje de la tapa.
- (19).-Orificio pasante.
- (20).-Casquillo cilíndrico.
- (21).-Orificio de sección cuadrada.
- 80.- (22).-Segmento circular.

Teniendo enumeradas las partes fundamentales de la constitución del objeto motivo del presente registro, a continuación se describe.

La caja armazón que muestra la fig. 2ª se compone de un tubo cilíndrico (1), el cual lleva desmembrado una parte, por lo que queda medio cilindro (2), el cual lleva un orificio transversal (3) para acoplar la muela mostrada en la fig. 4ª, el plano generatriz del medio cilindro (2) lleva una porción rebajada (4) formando unos resaltes (5) y (6); teniendo por último un orificio roscado (7). En el frente del cilindro (1) lleva soldada una placa (8) para enclavar en la puerta.

El resbalón (9) representado en la fig. 9ª y 10ª lleva encastrado diametralmente una placa (10) terminando en unas patillas (11) con unos resaltes (12), y al extremo de las patillas, van dobladas en forma de pestañas (13).



100.- Este resbalón se acopla en el tubo (1), como muestra la fig. 11ª, estando limitada su carrera por los resaltes (5) que topa con los (12) y en los resaltes (6) topan las patillas (11).

105.- La tapa de cierre está formada por un semi-cilindro hueco (15), el cual lleva un plano transversal (16) que porta un betón (17) porta resorte, dicha tapa tiene un rebaje (18) y un orificio (19) pasante. Así como otro orificio (3').

110.- Una vez colocado el resbalón se coloca la muela de las figs. 7ª y 8ª, en el orificio (3), que consiste en un casquillo cilíndrico (20) con un orificio de sección cuadrada (21) y en su periferia lleva un segmento circular encastrado (22) que queda acoplado por sus extremos en las pestañas (13) de la placa (10) del resbalón (9) a continuación se coloca el resorte (14), fig. 11ª, y se cubre con la tapa de la fig. 5ª, introduciendo el betón (17) en el resorte, como se indica en trazos en la fig. 11ª, entonces el orificio (3')

115.- coincide con el casquillo (20) y el (19) con el (7) roscado, para la aseguración del cierre del conjunto caja y tapa con un tornillo, quedando gracias a las porciones rebajadas (4) y (18) un espacio que permite el deslizamiento de las patillas (11).

120.- Para el montaje se hace un orificio cilíndrico del diámetro y longitud del picaporte en el perfil del marco de la puerta y se fija con la placa enclavadora (8), después se introduce el eje cuadrado de la maneta, accionadora (no representado) por el orificio cuadrado (21) de la muela y al accionar la maneta en un sentido o en otro, los extremos del segmento circular (22), imprimen el retroceso del resbalón (9), al empujar a las patillas de la placa (10) por las

125.-



130.- pestañas (13), comprimiendo el resorte (14), al suprimir la acción de la maneta y dicho resorte (14) queda liberado, de su compresión obligando a salir al resbalón.

Teniendo como límite de recorrido los resaltes (5) y (6) que tropiezan en el (12) para el avance y en las pestañas (13) en su retroceso.

135.- Descrita suficientemente la naturaleza del invento y su forma de realización práctica, únicamente cabe añadir que en el conjunto y partes independientes constitutivas del todo son susceptibles modificaciones y cambios de materias, forma y disposición en cuanto estas alteraciones no desvirtúan el fundamento esencial del mismo.

140.-

REIVINDICACIONES

145.- 1ª).- "PICAPORTE DE CIERRE UNIVERSAL SIMPLIFICADO" que se caracteriza porque está compuesto sobre un cuerpo totalmente cilíndrico, en semi-sección el conjunto del picaporte, con una tapa especial semi-cilíndrica con un betón para el alojamiento del resorte.

150.- 2ª).- "PICAPORTE DE CIERRE UNIVERSAL SIMPLIFICADO" que se caracteriza porque el resbalón lleva encastrada una placa que termina en unas patillas en las que los extremos están levantados en forma de pestaña, sobre cuyas pestañas actúan los extremos de una pieza de forma de segmento circular encastrada en la meca de accionamiento.

155.- 3ª).- "PICAPORTE DE CIERRE UNIVERSAL SIMPLIFICADO" que se caracteriza porque según la reivindicación anterior, lleva una meca con un orificio de sección cuadrada para la introducción del eje cuadrado de la maneta.

4ª).- "PICAPORTE DE CIERRE UNIVERSAL SIMPLIFICADO" que se caracteriza porque la tapa de forma semi-cilíndrica, lle-



160.- va un plano transversal sobre el que va un betón donde se
acopla el resorte de tensión del resbalón, teniendo este una
muesca en su placa para limitar el recorrido del resbalón
al tropezar en unos resaltes que tienen la caja y la tapa.

5ª). - "PICAPORTE DE CIERRE UNIVERSAL SIMPLIFICADO".

La presente memoria descriptiva consta de siete hojas
foliadas y mecanografiadas por una sola cara, componiendo un
total de ciento sesenta y cinco líneas, incluidas éstas.

Madrid, 8 de Octubre de 1.958.-

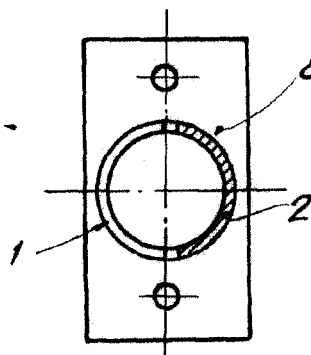


Fig. 1

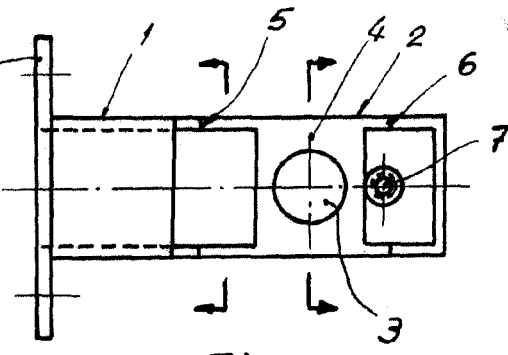


Fig. 2

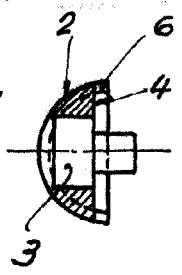


Fig. 3



Fig. 4

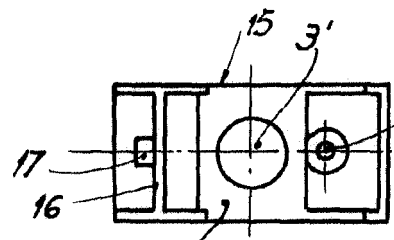


Fig. 5

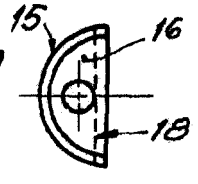


Fig. 6

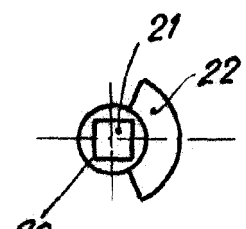


Fig. 7

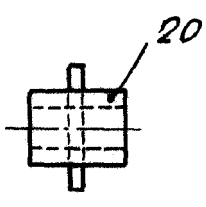


Fig. 8

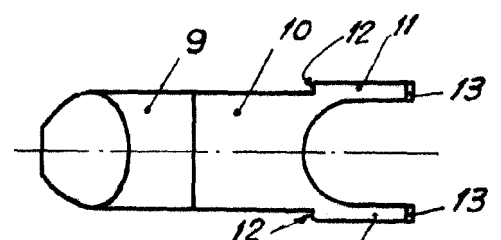


Fig. 9

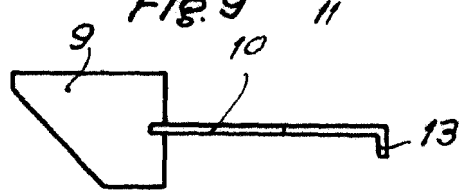


Fig. 10

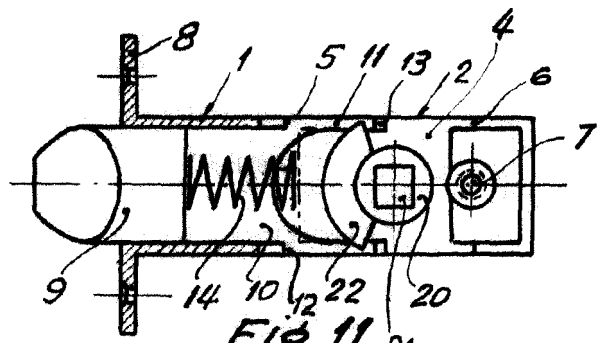


Fig. 11

Madrid, de Octubre de 1958

[Handwritten signature]

Escala variable