





10 luquerias, tocadores, bancos de trabajo y otros muchos  
lugares en que el tubo luminoso queda al alcance de la ma  
no.

15 En la mayoría de los lugares de aplicación ante-  
riormente citados, siempre que se ha montado hasta ahora  
un tubo luminoso o una simple lámpara eléctrica, se ha  
precisado instalar aparte el correspondiente interruptor  
y generalmente también un adecuado enchufe para conectar  
los aparatos eléctricos necesarios. Aparte de las dificul-  
tades que esto pueda suponer en lugares de reducido espa-  
cio, representa también un entretenido trabajo y sobre  
20 todo la necesidad de taladrar los azulejos, con peligro  
de que se rompan, estropear la pintura y además el adita-  
mento en las paredes de elementos que no favorecen cier-  
tamente la estética y decoración del local.

25 El nuevo soporte a que nos venimos refiriendo re-  
suelve eficientemente los problemas anteriormente enun-  
ciados, ya que ha sido proyectado y realizado de tal mo-  
do que lleva incorporados en su cuerpo un pequeño inte-  
rruptor para encender y apagar el tubo y además un enchu-  
fe que permite conectar a la red cualquier aparato eléc-  
trico, tal como máquina de afeitar, secador, calentador,  
30 plancha, etc. Además de esto, que por su especial dispo-  
sición en el soporte, constituye ya de por sí una impor-  
tante particularidad, este aparato posee también unas ca-  
peruzas de protección y sosten de los extremos del tubo,  
que son fácilmente desmontables, de modo que la operación  
35 de cambiar el tubo resulta fácil y cómoda.

Es fácil deducir por los anteriores párrafos que  
se trata de un objeto con el que se consigue el nuevo -



40

efecto industrial de mejorar las condiciones estéticas, prácticas e incluso económicas de la instalación y servicio de los tubos eléctricos de alumbrado. Por esto se hace merecedor indudablemente a que se otorgue a su solicitante el privilegio de exclusiva fabricación, venta y explotación en España, que implica el presente Modelo de Utilidad.

45

La constitución y particularidades del soporte a que nos referimos se comprenderán mas fácilmente si nos servimos para su descripción de la adjunta lámina de planos. En ella hemos representado un caso de realización práctica de uno de estos soportes, el cual conviene interpretar ampliamente y sin limitación alguna en cuanto a detalles secundarios, precisamente porque se trata de un ejemplo meramente aclaratorio.

50

Los mencionados dibujos representan en sus diversas figuras:

55

Fig. 1 - perspectiva general del soporte.

Fig. 2 - vista en planta sin las caperuzas de los extremos.

60

Fig. 3 - sección longitudinal vertical por A-B-, de la figura 1.

Fig. 4 - sección transversal vertical, por C-D de la figura 1.

Fig. 5 - perspectiva de una caperuza suelta.

65

Fig. 6 - sección transversal vertical, por E-F, de la figura 1.

Fig. 7 - perspectiva de un contacto.

Valiendonos de los mencionados dibujos vamos a



70 describir la constitución general del dispositivo que es  
como sigue: consta de la base o pieza principal -1- que  
es una especie de cajetín longitudinal, de forma general  
rectangular, constituido de una sola pieza de plástico  
moldeado, de plancha metálica, o de cualquier otro mate-  
75 rial de posible aplicación. En este cajetín existe una  
cavidad longitudinal -2- de fondo curvo y concavo, que  
permite al tubo introducirse parcialmente en el soporte  
o base, para no resaltar excesivamente, a la vez que le  
sirve de pequeña pantalla reflectora de la luz posterior.

80 En uno de los extremos de la mencionada base -1-  
va dispuesto un interruptor eléctrico del cual se señala  
con -3- su caja de mecanismos (situada en la cara infe-  
rior del cajetín o base -1-) y con -4- el botón pulsador,  
siendo -5- el casquillo que se rosca al cuerpo tubular  
del interruptor, para sujetarlo a la base del soporte, la  
cual tiene al efecto el correspondiente orificio.

85 En el otro extremo, la propia base -1- tiene prac-  
ticados dos orificios en los que van sujetas por medio  
de tuercas las hembrillas -6- para las clavijas de un en-  
chufe.

90 Tanto en un extremo de la base -1-, como en el  
otro existe un resalte longitudinal -7-, en forma de ner-  
vio que es atravesado por los orificios -8-, los cuales  
se prolongan inferiormente dentro de los apéndices tron-  
cocónicos -9-. Estos orificios -7- sirven para la intro-  
ducción de los tornillos que han de sujetar el soporte o  
95 base -1- a la pared. Sobre los mencionados nervios -7-  
hay otros dos nervios o resaltes menores -10- y sobre es-  
tos últimos van montadas las planchas metálicas o contac-



tos -11-, por medio de los tomillos -12-.

100 Dichas planchas o contactos -11- tienen forma de T, de tal modo que los dos brazos de un tramo, que se curvan, sirven para la sujeción de la caperuza -13-, de las cuales existen dos, para situarse en cada extremo, como aparece en la figura 1.

105 Las referidas caperuzas -13-, (Figura 5), tienen una ranura o corte -14- por medio del cual cada caperuza se sujeta en el nervio -10-, completandose esta sujeción por medio de los brazos de la plancha en T -11-, según vemos claramente en la figura 6.

110 El brazo mayor de las planchas en T -11-, se dobla en ángulo, con cierta inclinación, quedando enfrente dos cada brazo de una plancha y otra, de modo que constituyen las láminas flexibles que establecen el contacto con los polos del tubo que se monte en la base. (véase figura 3). Como puede deducirse, aunque el tubo luminoso -  
115 no se ha representado en los dibujos, está claro que se monta estableciendo contacto por sus extremos entre las láminas flexibles -11- que a modo de pinza contribuyen a sujetarlo. Esta sujeción se completa con las caperuzas -13- que al ser fácilmente desmontables permiten colocar  
120 y quitar el tubo. La instalación se completa con los hilos conductores -15- y otros que no se ven en los dibujos con los cuales se relacionan y colocan en el circuito los contactos -11-, enchufe -6- e interruptor -3-.

125 Se ha de hacer constar que la clase de contactos -11- podrá cambiarse de acuerdo con la que requiera el tipo de tubo luminoso que se haya de instalar, Asimismo,



130

la clase de interruptor -3- que se coloque puede ser cualquiera. También podrán alterarse las formas, tamaños, color, material y cualquier otro detalle constructivo que las diversas aplicaciones exijan y en general todo aquello que no modifique lo esencial que se resume en la siguiente

N O T A  
=====

135

Los puntos no conocidos ni practicados en España, sobre los que se desea recaigan las reivindicaciones de este Modelo de Utilidad, son:

140

1ª.- Soporte para tubos luminosos, caracterizado porque el cajetín rectangular de una sola pieza que constituye la base, va provisto en un extremo de un interruptor intercalado en el circuito eléctrico, cuya caja de mecanismos se sitúa en la cara inferior del cajetín, mientras que en la cara superior asoma el pulsador, disponiendo el extremo opuesto de la base, de unos apropiados orificios en los que van sujetas las hembrillas de un enchufe eléctrico intercalado también en el circuito.

145

150

2ª.- Soporte para tubos luminosos, caracterizado porque en los extremos del cajetín que constituye la base de la precedente reivindicación existen unos resaltes o nervios longitudinales perforados, con las perforaciones prolongadas por la cara inferior en unos apéndices tubulares, para el montaje y sujeción de la base, mas otros nervios o resaltes menores sobre los primeros, a cuyos segundos nervios citados van sujetas las láminas de los contactos eléctricos con el tubo, las cuales, independientemente de su forma, disponen cuanto menos de

155



160

dos brazos curvados flexibles dispuestos transversalmente que, junto con el pequeño nervio o resalte superior, sirven para la sujeción y montaje de dos caperuzas cilíndricas o de forma semejante que, al efecto, tienen practicadas una incisión o ranura, por medio de la cual se encajan las caperuzas en el nervio por deslizamiento longitudinal. Y

165

3ª.- "SOPORTE PARA TUBOS LUMINOSOS", de conformidad en un todo en lo esencial y fines industriales a lo descrito en la precedente Memoria Descriptiva y gráficamente representado en los adjuntos planos para su mejor comprensión.

Esta Memoria consta de SIETE hojas escritas o mecanografiadas por una sola cara a doble espacio en 167 líneas.

Valencia, 25 de Septiembre de 1958  
Por autorización de la interesada

JOSE LOPEZ  
P. P. A.

68787

68787

FIG. 1

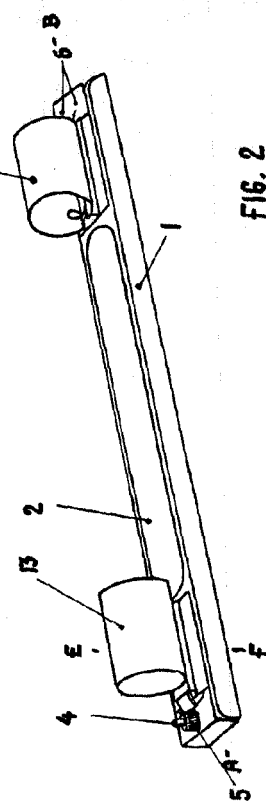


FIG. 2

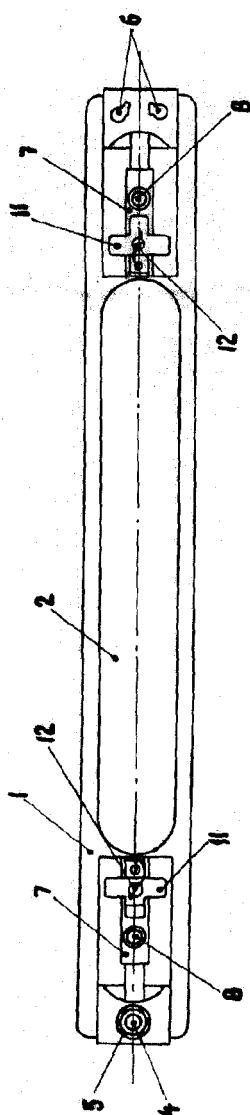
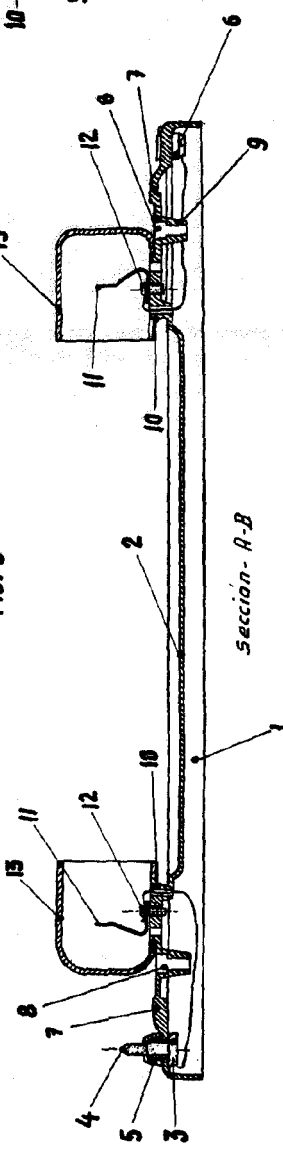
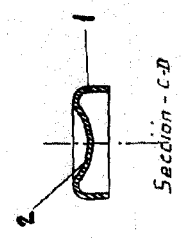


FIG. 3



Seccion - A-B

FIG. 4



Seccion - C-D

FIG. 6

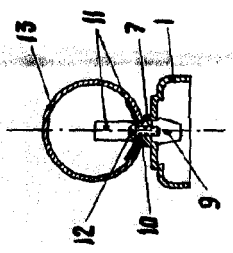
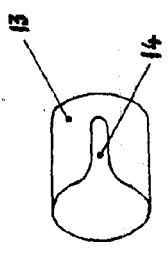


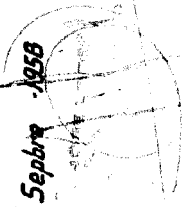
FIG. 7



FIG. 5



ESCALA VARIABLE



Valencia, Septiembre 1958  
P.A.