



.3 00

68757

M O D E L O
D E
U T I L I D A D

por "CRISTALERAS INDUSTRIALES DE HORMIGÓN", a favor de
Don José Luis BARRENECHEA ESNOLA, domiciliado en Oyar-
zun (Guipúzcoa), "Barrio de Arragua".

MEMORIA DESCRIPTIVA

El presente Modelo de Utilidad se refiere a crista-
leras industriales de hormigón.

5. Tiene por finalidad la construcción de ventanales,
principalmente aplicables a locales fabriles, sirviéndose
de un reducido número de ventanales-módulo con los que
es factible cubrir cualquier hueco en la edificación.

10. Los ventanales-módulo de partida están hechos de hor-
migón tanto en el marco como en los barrotes divisorios
obteniéndose bastidores cuyos marcos, rectangulares o
cuadrados comprenden filas de huecos asimismo rectangu-
lares o cuadrados con un total de cuatro, seis y nueve
huecos, es decir, que los tipos de bastidor de partida
son tres, que solo difieren en tamaño o número de huecos
pero con similar estructura en el perfilado de secciones
15. transversales de marco y barrotes divisorios.

68757 • 3 00



- Cada bastidor lleva moldeados en escalón a escuadra los bordes de sus huecos correspondientes al plano que quede al interior en la edificación para encajar el cristal respectivo, o elemento laminar que se emplee para ello, y en los casos en que haya de emplearse doble cristal, o similar, llevan también escalón en el plano de bordes anterior. En todos los casos la sujeción del cristal o similar al hueco se realiza con la masilla corriente en cristalería o con masa de cemento.
- 5.
10. Cuando el ventanal haya de ser mayor que cualquiera de los bastidores-módulo de cuatro, seis o nueve huecos, es necesario hacer la unión de varios de ellos para completarlo y para esta unión se ha previsto un sistema que consiste en dejar en las caras externas del marco que hayan de quedar en contacto en uno y otro bastidor, canales que, al juntar los bastidores, crean un hueco entre dichas caras, que se rellena con masa de cemento y varilla, resultando así una unión sólida y perfecta.
- 15.
20. Para conseguir que al empalmar dos bastidores queden sus planos bien alineados, se moldean dejando un saliente en una de las aristas limitadoras de una cara a contactar con la de otro bastidor, y en este el moldeo se practica dejando un entrante en arista correspondiente a aquella; se forma así un ensamble machihembrado que facilita la colocación de ambos bastidores en correcta alineación sin necesidad de mano de obra especializada.
- 25.
30. Con estos tres tipos de bastidor-módulo es factible cubrir con ellos cualquier número de huecos o cristales que integren un ventanal, sea repitiendo un mismo tipo, sea combinándolos entre sí como convenga.

68757 - 3 00



Para la completa comprensión de este invento se ilustra en las figuras de la adjunta lámina de dibujos una realización del mismo, a título de ejemplo no limitativo.

En los dibujos:

5. Las figuras 1ª, 2ª y 3ª muestran los tres bastidores-módulo de cuatro, seis y nueve huecos, respectivamente, en perspectiva.
La fig. 4ª es una vista seccional ilustrando el trazado de caras a contactar, supuestas pertenecientes a bastidores como los de las figuras 2ª y 3ª, dadas según las respectivas líneas G-D y A-B,
10. La fig. 5ª es una sección transversal de un barrote divisorio como el de la fig. 1ª según la línea E-F, y
La fig. 6ª es una sección similar dada según la línea G-H de la fig. 3ª.
15. En la fig. 4ª se indican en N los canales de una y otra cara a contactar en un empalme de bastidores, y en M el dispositivo de machihembrado para alineación de planos de dichos bastidores. El hueco creado entre los canales N se rellena con cemento y varilla.
20. En la fig. 5ª vemos el cristal K con su borde apoyado en escalón interior indicándose a la izquierda su fijación con masilla corriente y en R con masilla de cemento.
25. Finalmente, en la fig. 6ª se indica la cubrición de hueco con doble cristal, o similar, K con fijaciones similares a las de la fig. 5ª, para los casos en que se requiera, por cualquier motivo, una doble protección.
30. Las ventajas de este sistema se pueden concretar en:
a) posibilidad de fabricar en serie los bastidores solamente con el moldeo de tres tipos, lo cual supone una

68757.3



mínima cantidad de moldes con la consiguiente economía en la instalación, precio y perfecto acabado de los bastidores,

5. b) posibilidad de atender con solo tres tipos de bastidor a cualquier exigencia de una cubrición de huecos, teniendo cada bastidor un peso que permite su fácil manejo, tanto para su transporte como para su colocación en obra, bastando para ello un solo operario, y

10. c) colocación rápida de los bastidores empalmados, en su caso, dada la citada referencia machihembrada que no requiere personal especializado para la correcta alineación de los bastidores empalmados.

15. Dentro de la esencialidad del invento son admisibles variantes de detalle asimismo objeto de la protección que se recaba. Podrá pues ser cualquiera la dimensión de bastidor, espesor de sus elementos y trazado, rectangular o cuadrado, del mismo en su marco y en sus travesaños y huecos, dentro de su manejabilidad antes indicada, y emplearse el tipo, o combinación de tipos, en la cuantía necesaria para atender a cada aplicación.

N O T A

20. Descritos el objeto y utilidad de la invención, lo que se declara como no divulgado ni practicado en España, comprende las reivindicaciones siguientes:

25. 1.- Cristalerías industriales de hormigón, caracterizadas por formarse con tres tipos de bastidor de marco rectangular o cuadrado, y barrotes divisorios para cuatro, seis y nueve huecos, respectivamente, asimismo rectangulares o

68757.3 00



- cuadrados, igualmente dimensionados los pertenecientes a cada tipo, cuyos huecos llevan en el borde del plano interior, y eventualmente en ambos planos interior y exterior, escalón a escuadra para asiento del cristal o similar que se fija con masilla corriente o de cemento.
- 5. 2.- Cristaleras, según la reivindicación 1, caracterizadas porque cuando el vano a enristalar sea de mayores dimensiones que las de cualquiera de los tres bastidores-módulo, se repite el mismo módulo o se combinan dos o los tres tipos de bastidor-módulo en la disposición y número que exija la cubrición.
- 10. 3.- Cristaleras, según la reivindicación 2, caracterizadas porque cuando hayan de empalmarse dos bastidores, de igual o distinto tipo de módulo, se moldean dejando en las caras exteriores a contactar en uno y otro bastidor, sendas canales de suerte que al establecer el contacto quede formado un hueco longitudinal que se rellena con cemento y varilla.
- 15. 4.- Cristaleras, según las reivindicaciones 2 y 3, caracterizadas porque cuando hayan de empalmarse dos bastidores, de igual o distinto tipo de módulo, se moldean dejando cerca de una arista de cada cara exterior a contactar, un saliente en una de ellas y un entrante en la otra, de suerte que al establecerse el contacto se constituya un machihembrado que asegure la coincidencia en un solo plano de los planos de los dos bastidores-módulo empalmados.
- 20. 5.- Cristaleras industriales de hormigón.
- 25.

Según se describe y reivindica en la presente memoria que consta de cinco hojas foliadas y mecanografiadas por una sola cara y de una lámina de dibujos.

Madrid, a 3 de Octubre de 1958.

José Luis BARRENECHEA ESNACLA.

p. a.

JAIMÉ ISERN MIRALLES

P. P.

Hoja nº 1

63757

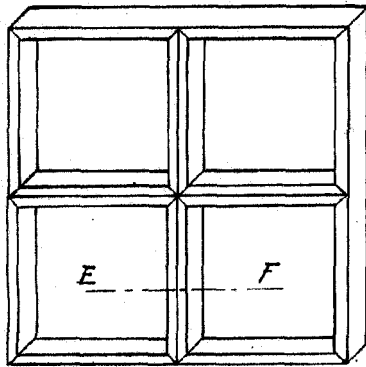


Figura Nº 1

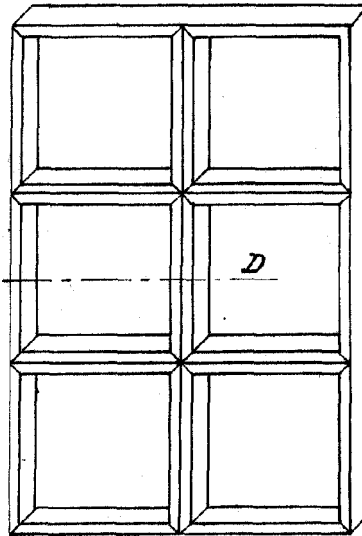


Figura Nº 2

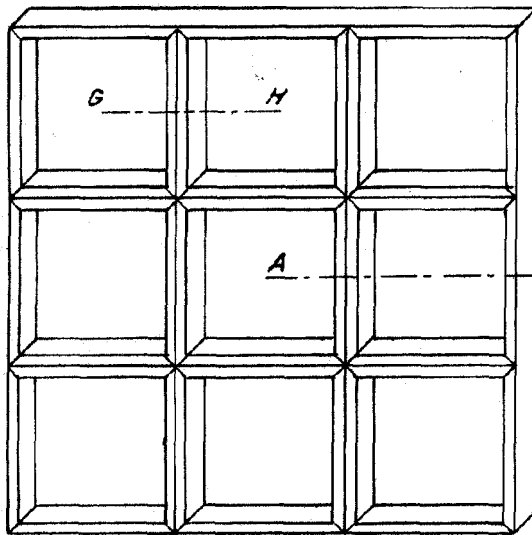


Figura Nº 3

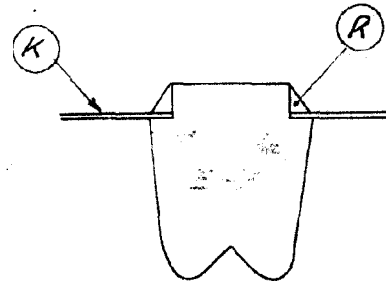


Figura Nº 5

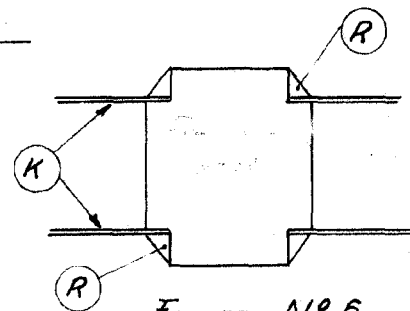


Figura Nº 6

Madrid, a 3 de Octubre de 1958

ANNE ISERN MIRALLES

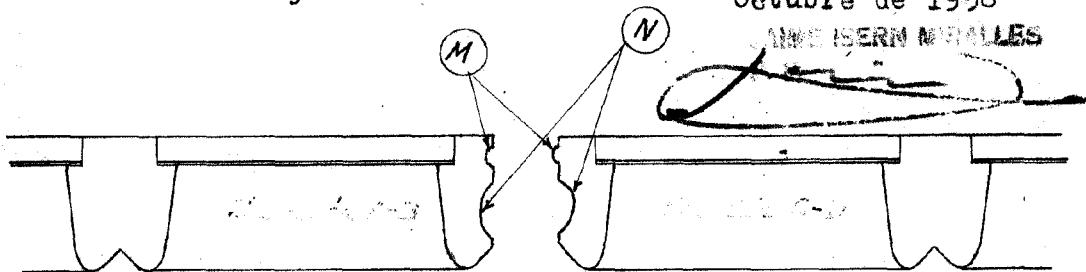


Figura Nº 4

Escala variable