

6 SEP 68



68614

MALA REPRODUCCION  
POR DEFECTO DEL ORIGINAL

M O D E L O  
D E  
U T I L I D A D

a favor de Don ANGEL HERNÁNDEZ LÓPEZ, de nacionalidad española, residente en Barcelona, calle Farigola, 20, por "CUBIERTA CURVILÍNEA PARA APLICACIONES VARIAS".

- . -

MEMORIA DESCRIPTIVA

La presente invención tiene por objeto una cubierta curvilínea para locales destinados a garage, almacén y similares, especialmente provisionales.

5. La finalidad de la invención es la de obtener cubiertas curvilíneas capaces de permitir la construcción de locales de tipo económico para los fines expresados y otros similares.

10. La cubierta según la invención está constituida por una serie de perfiles de material plástico acoplados unos a otros a fin de formar una superficie continua. Esta su-

• 68 614<sup>o</sup> 6 SEP.



perficie resulta curvada sobre una estructura soporte y se halla fijada por lo menos por sus extremos a fin de mantenerse aplicada a la propia estructura indicada.

5. Según una forma práctica de realización de la invención, la superficie de la cubierta está formada por dos tipos de perfiles alternados, uno de los cuales se halla provisto de tramos tubulares y tramos planos, mientras que el otro tiene forma de tira plana provista de regresamientos extremos para su acoplamiento en hendiduras de los tramos tubulares de los perfiles adyacentes.

10. Otras características de la invención se irán desprendiendo de la descripción detallada que sigue a continuación y que hace referencia a los diseños adjuntos, los cuales muestran puramente a título de ejemplo no limitativo algunas formas prácticas de realización de la primera.

15. En dichos dibujos, la figura 1 es una vista esquemática de la cubierta; la figura 2 es una sección transversal de una porción de la cubierta; y las figuras 20. 3 y 4 representan, según sendas formas de ejecución, los medios previstos para el anclaje de las extremidades de la cubierta.

25. Con el número -1- se indican las cimbras metálicas de forma arqueada, unidas entre sí mediante elementos longitudinales rectilíneos -2-, de manera que quede constituida una estructura soporte para la construcción de locales destinados particularmente a ser empleados como garage, almacén y similares.



Sobre la estructura soporte antedicha se halla dispuesta una cubierta curvilínea constituida por una superficie continua formada por una serie de perfiles de material plástico acoplados unos a otros.

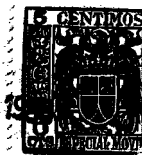
5. Tales perfiles son de dos tipos alternados entre sí, uno de los cuales comprende unos tramos tubulares -3- alternados con tramos planos -4-, mientras que el otro tiene forma de tira plana -5- provista de regruesamientos extremos -7- en forma de flecha, así como de regruesamientos intermedios -8- dispuestos en la proximidad de la base de las flechas.

10. Los regruesamientos -7- en forma de flecha o similar de las tiras planas, se introducen dentro de las hendiduras -6- practicadas en los tramos tubulares extremos de los perfiles adyacentes, estableciendo una unión mutua entre los diferentes perfiles que da lugar a la formación de una superficie continua.

15. La superficie continua de cubierta formada de la forma antedicha, queda dispuesta sobre la estructura metálica soporte por deformación elástica (véase figura 1), y sus extremos quedan anclados a la base de la estructura indicada a fin de mantener a la propia cubierta perfectamente adherida a aquélla.

20. De acuerdo con el ejemplo de la figura 3, en los extremos de la superficie de cobertura quedan montados unos perfiles transversales -9- de sección sustancialmente en "U" provistos de un borde superior doblado -9a-, destinado a encajarse en unas entallas transversales correspondientes

68614 6 SEP. 19



5. practicadas en los tramos tubulares -3-. El propio perfil está dotado, por otra parte, de un tramo doblado en sentido horizontal -9b-, destinado a quedar yuxtapuesto a los travesaños de base -2- y a ser fijado a éstos mediante los correspondientes juegos de tornillo y tuerca -10-.

10. De acuerdo con la variante de la figura 4, en los extremos de la superficie de cobertura quedan montados sendos perfiles -9- de sección en "U", provistos del borde doblado -9a- como en el caso anterior y previstos para ser fijados al travesaño inferior correspondiente -2- de la estructura soporte mediante tornillos transversales -11-.

15. La cubierta curvilínea descrita resulta de coste relativamente reducido y es fácilmente desmontable y transportable, permitiendo por tanto el montaje de garages, almacenes y similares en variedad de emplazamientos.

Como es obvio, sin salirse del ámbito de la invención los detalles de construcción y las formas de realización podrán ser ampliamente modificadas.

- . -

#### N O T A

20. Se reivindica como objeto del presente modelo de utilidad:

1. Cubierta curvilínea para aplicaciones varias, caracterizada por el hecho de estar constituida por una serie de perfiles de material plástico unidos entre sí con



16 SEP. 1958



• 68614

6. Cubierta curvilínea para aplicaciones varias.

Todo ello todo tal como queda descrito y reivindicado en la presente memoria descriptiva, que consta de seis hojas foliadas, escritas a máquina por una sola cara.

Barcelona, a 16 de septiembre de 1958

Angel HERNÁNDEZ LÓPEZ

p.a.

68 614

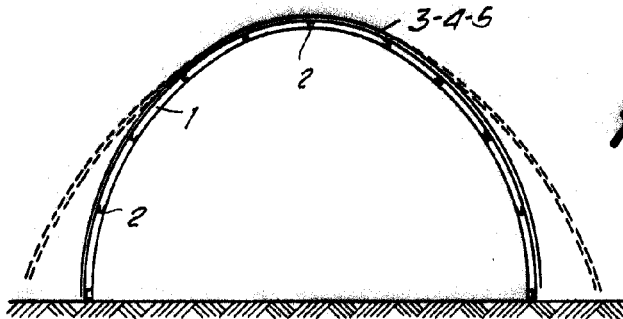


Fig. 1

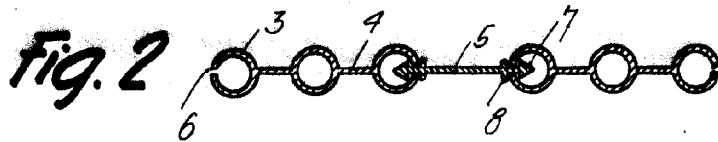


Fig. 2

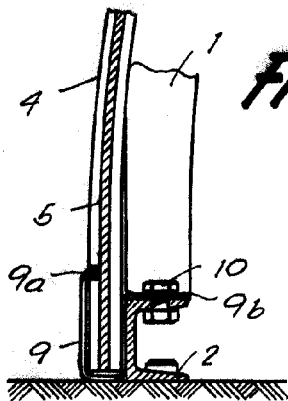


Fig. 3

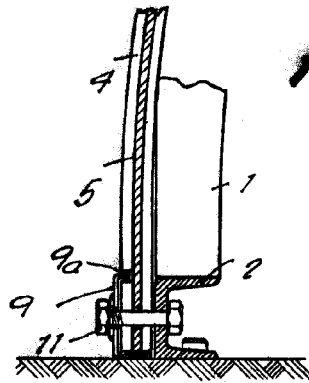


Fig. 4

Barcelona, 16 Septiembre 1958  
Angel Hernández López  
p.a.