



7 1933

**MALA REPRODUCCION  
POR DEFECTO DEL ORIGINAL**

• 68 544

M O D E L O  
D E  
U T I L I D A D

para "SOPORTE AMORTIGUADOR PARA EL MONTAJE DE MAQUINAS Y APARATOS TREPIDANTES Y SIMILARES", a favor de Don RICARDO DE MANUEL INGLES, domiciliado en BARCELONA Via de Layetana, n<sup>o</sup> 133.

= . =

MEMORIA DESCRIPTIVA

El presente modelo de utilidad se refiere a un soporte amortiguador para el montaje de máquinas y aparatos trepidantes y similares.

5. Este soporte resulta apropiado para ser utilizado no sólo como lecho de amortiguamiento de las vibraciones en máquinas y aparatos de todas clases, sino que también puede ser aplicado como soporte antivibratorio entre distintas piezas de los mismos, debido a su condición de ser adaptable a cualquier configuración. Asimismo cumple satisfactoriamente con su misión antiderrapante.
- 10.



5. Para ello el soporte se ha constituido a base de una lámina de grosor y perímetro conveniente, la cual presenta en ambas caras relieves formando nervios longitudinales, de manera que los de una cara siguen una dirección cruzada con respecto de los de la opuesta, efectuándose este cruzamiento, preferentemente, a  $90^{\circ}$ .

10. Con el fin de facilitar la explicación se acompaña a la presente memoria una lámina de dibujos en la que se ha representado un caso de realización que se cita a título de ejemplo, no limitativo del alcance del invento.

En los dibujos:

La figura 1 indica la vista en planta de un soporte laminar según el modelo,

15. la figura 2 representa la vista en planta de este mismo soporte, por su cara opuesta a la de la figura 1, y

la figura 3 muestra este soporte según su sección alzada según la línea II-II de la figura 2.

20. Consiste el soporte amortiguador en una lámina rectangular 1 fabricada en material flexible y elástico, tal como caucho, resina sintética y similares, la cual presenta en ambas caras relieves que constituyen nervios longitudinales 2 los cuales dejan entre si canales huecos 3, formando una superficie antiderrapante en cada cara.

25. Los nervios de una cara siguen una dirección perpendicular a los de la otra, obteniendo así un efecto antivibratorio de alto grado por absorción y formando dos superficies opuestas antiderrapantes en sentidos normales entre sí.

30. Estas placas o láminas amortiguadoras igual pueden aplicarse a una superficie plana, cilíndrica, prismática, o a cualquier otra, debido a su condición de flexibles.

• 68 544 22 S



5. El modelo, dentro de su esencialidad, puede ser llevado a la práctica en otras formas de realización que difieran en detalle de la indicada a título de ejemplo, a las cuales alcanzará igualmente la protección que se recaba. Podrá, pues, fabricarse en cualquier forma y tamaño, con los medios y materiales más adecuados, por quedar todo ello comprendido en el espíritu de las reivindicaciones.

• 68 544

226



N O T A

Descrito el objeto y utilidad del invento, se declara no practicado ni divulgado en España lo comprendido en las siguientes reivindicaciones:

5. 1. Soporte amortiguador para el montaje de máquinas y aparatos trepidantes y similares, caracterizado esencialmente por estar constituido por una lámina de grosor y contorno conveniente de material flexible y elástico, la cual para la absorción de vibraciones y al propio tiempo con fines antiderrapantes presenta en sus dos caras relieves formando nervios longitudinales que determinan canales huecas entre sí, siendo susceptible este soporte de adaptarse sobre cualquier configuración merced a las características de su material y a la organización de su relieve.

10.

15. 2. Soporte amortiguador según la anterior reivindicación, caracterizado porque los nervios de una cara son paralelos entre si y siguen una dirección cruzada con respecto de los de la otra cara.

20. 3. Soporte amortiguador según las reivindicaciones 1 y 2, caracterizado porque el cruce de los nervios de una cara con respecto de los de la otra, se efectúa ventajosamente a 90°.

4. Soporte amortiguador para el montaje de máquinas y aparatos trepidantes y similares.

Según se describe y reivindica en la presente memoria que consta de cuatro hojas foliadas y escritas a máquina por una sola cara, acompañadas de una lámina de dibujos.

25. Madrid, a 22 SEP. 1958

RICARDO DE MANUEL INGLÉS.

P. a.  
JAMES ISERN  
P. P.

P/rm.



Fig. 1

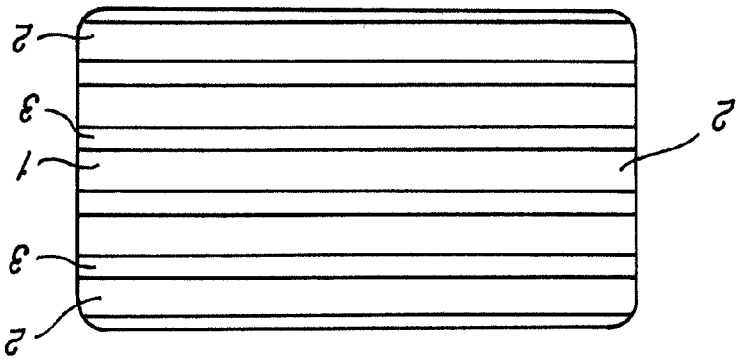


Fig. 2

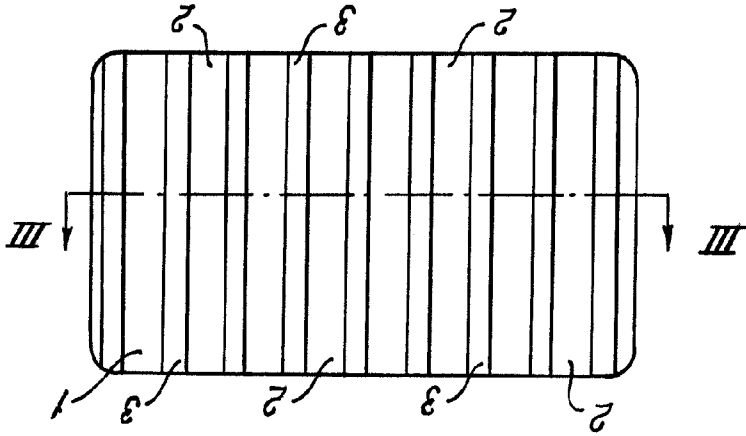
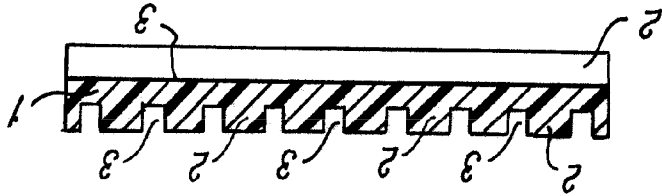


Fig. 3



Madrid, 22 SEP 1958  
pp. Doime Isern  
Clouery