



20

68 521

MODELO DE UTILIDAD
POR VEINTE AÑOS
EN ESPAÑA

Solicitado a favor de D. Jorge Piqué Serra, de nacionalidad española, domiciliado en Barcelona, Calle Entenza, nº 35

p o r

==;==;==;= " LANCHITA DESMONTABLE DE JUGUETE " =;==;==;==



MEMORIA DESCRIPTIVA
=====

El Modelo de Utilidad a que se refiere la presente Memoria Descriptiva y adjuntos dibujos, está destinado a garantizar la exclusiva fabricación y venta en España y sus territorios dependientes, de una nueva lanchita desmontable de juguete, que por sus características de novedad y utilidad recreativa, merece que se le otorgue a su titular el privilegio de exclusividad que se recaba mediante el presente expediente.

5



10

La lanchita que vamos a continuación a describir, además del aspecto recreativo que indudablemente posee, tiene una estructura que facilita su montaje en breves segundos, haciendo completamente estanco el interior del casco, con lo cual aumenta extraordinariamente su flotabilidad. Al mismo tiempo, si se desmonta y se prescinde de la cubierta de esta lanchita, queda convertida en una barquita, ya que el casco posee todas las características de esta última embarcación. Además, es susceptible de convertirse en balandro ya que se le puede acoplar con toda facilidad una vela con su mástil.

15

20

La estructura de esta lanchita, permite su fabricación a base de materiales plásticos elásticos, con lo que su precio puede resultar sumamente económico por el volumen que puede alcanzar su fabricación, y al propio tiempo puede resultar de una extraordinaria vistosidad porque los coloridos pueden combinarse de múltiples formas, resultando en todos los casos un juguete atrayente y divertido para los niños.

25

30

Consta nuestra lanchita, de un casco de embarcación, con su forma tradicional, que se halla provista de unos refuerzos o nervios transversales, obtenidos en el mismo molde de la pieza, ofreciendo en el contorno o borde de la embarcación, una serie de pivotes sobresalientes ligeramente en sentido vertical, convenientemente distribuidos en todo el contorno,

35

Así mismo, consta de una pieza que configura la cubierta de la lanchita, cuyo contorno es coincidente con el del casco anteriormente descrito, y en cuyo bor

08591

20 S



40

de ofrece una serie de orificios a modo de ojales, de pequeño diámetro, convenientemente distribuidos para que, cuando se superponga la cubierta sobre el casco, vengan a coincidir con los pivotes de éste, los cuales se pasan a través de los orificios de la cubierta, y debido a que éstos vienen a resultar un tanto estrechos, la unión de estas dos piezas queda perfectamente asegurada y de bastante solidez, sobre todo teniendo en cuenta que los niños que manejan estos juguetitos suelen ser de corta edad y por ello de escasas fuerzas.

45

50

En la cubierta de la lanchita, existe un alojamiento de estructura cilíndrica, en el cual puede introducirse el mástil de la vela.

Por cierto que tratándose de una lanchita de material plástico, la vela y el mástil pueden constituir una sola pieza, obtenida por moldeo.

55

60

Para mejor comprensión de la descripción general que antecede, se ha creído conveniente acompañar una hoja de dibujos, en la que se ofrece un caso práctico de realización de este nuevo tipo de lanchita, bien entendido que por tener esta aportación el carácter de mero ejemplo, no deberá en ningún caso constituir una limitación del objeto de este registro, sino que, por el contrario, deberá ser considerado en su más amplio sentido.

65

En la referida hoja de dibujos, la figura 1 constituye una vista en planta del casco de la lanchita, siendo la figura 2 una vista igualmente en planta de la cubierta; por último la figura 3 supone una sección transversal de la lanchita montada, que permite apreciar



- 4 - 68521

asimismo la forma de colocación del mástil sobre la mis
ma.

70 Refiriéndonos pues a las antedichas figuras, va-
mos a describir los detalles constructivos de esta lan
chita, señalándolos en el plano mediante acotaciones,
y así vemos que se halla integrado este juguete por un
casco -1-, de material plástico elástico, con la silue
75 ta característica de este genero de embarcación, que se
halla provista de unos refuerzos transversales y longi-
tudinal que adoptan la forma de nervios -2-. En el bor-
de este casco posee unos pivotes -3- dispuestos verti-
calmente, y los cuales se hallan distribuidos convenien
80 temente por todo el citado borde, y los cuales pivotes
actúan de pasadores en la operación de montaje del ju-
guete.

Con -4- señalamos a la pieza que constituye la
cubierta de la lancha, igualmente de material plástico
85 elástico, de silueta conformada a la del casco, sobre
el que ha de superponerse en el montaje del juguete. Es
ta cubierta dispone de unos orificios -5- de pequeño
diámetro, convenientemente distribuidos por su borde,
de forma que al superponer esta pieza sobre el casco
90 -1- vengan a coincidir con los pivotes -3-, al objeto
de que éstos queden pasados por sus respectivos y corres-
pondientes orificios.

Como quiera que el diámetro de los orificios u oja
les -5-, viene a resultar algo menor que el diámetro de
95 los pivotes, el pasado de estos resultara ajustado, de
forma que el engarce de ambas piezas resultará de gran
solidez, quedando en su interior un espacio estanco,



que contribuirá a la mejor flotabilidad del juguete.

100 Por último, señalamos con -6- al alojamiento cilíndrico que se halla dispuesto en sentido vertical en la misma cubierta de la lanchita, al objeto de que en él se introduzca el extremo del mástil -7- de la velita de plástico que comporta este juguete.

105 Considerando suficientemente descritas las características y naturaleza de este nuevo juguete, sólo nos resta manifestar que podrá ser construido en variedad de materiales, tamaños y formas, adoptando el o los coloridos que se estimen más convenientes, pudiendo acoplarsele o no la correspondiente velita, detalles todos ellos de escasa trascendencia, y que por su carácter accesorio se considerarán en sus variaciones incluidos en el presente registro, siempre y cuando no constituyan alteración de su esencialidad, reflejada en la siguiente

115 N O T A
=====

Los puntos que se reivindicán en el presente Modelo de Utilidad, son:

120 1º.- Lanchita desmontable de juguete, caracterizada porque el casco que la integra dispone en el borde de una pluralidad de pivotes que sobresalen verticalmente, los cuales se hallan convenientemente distribuidos, al objeto de que actúen de pasadores en el montaje de la cubierta, la cual posee el mismo contorno que el casco al que se superpone, y consta de unos orificios u ojales de estrecho diámetro, cuya situación
125 es coincidente con la de los pivotes, y a través de

0852120



cuyos orificios se pasan éstos de forma ajustada, para formar este juguete con un espacio estanco en su interior que aumenta la flotabilidad del mismo.

130

2º.- Lanchita desmontable de juguete, caracterizada porque en la pieza que constituye la cubierta, hay moldeado un pequeño alojamiento cilíndrico para el montaje del mástil con su correspondiente vela, obtenidos éstos de una sola pieza por moldeo. Y

135

3º.- "LANCHITA DESMONTABLE DE JUGUETE", de conformidad en un todo en lo esencial y fines industriales a lo descrito en la precedente Memoria Descriptiva y gráficamente representado en los adjuntos planos para su mejor comprensión.

Esta Memoria consta de SEIS hojas escritas o mecanografiadas por una sola cara a doble espacio en 139 líneas.

Valencia, 1 de Septiembre de 1958

Por autorización del interesado.-

JOSE LOPEZ
S. P.
[Handwritten signature]

• 68521



20 SEP

FIG. 1

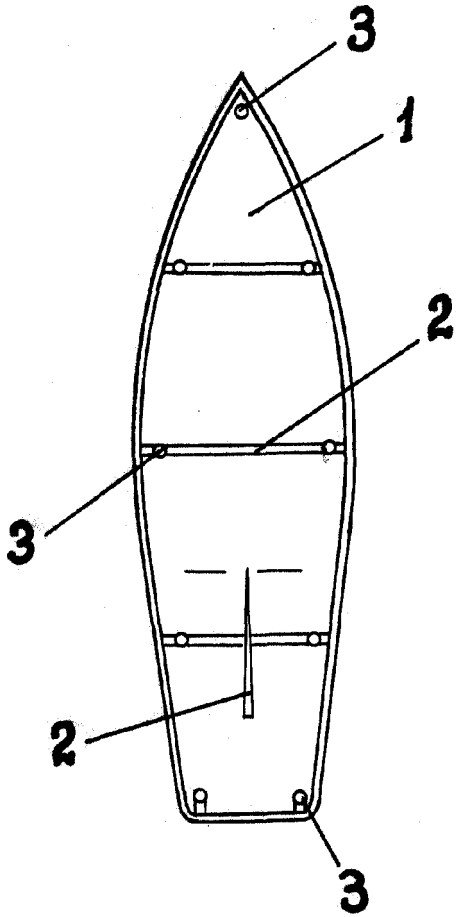


FIG. 2

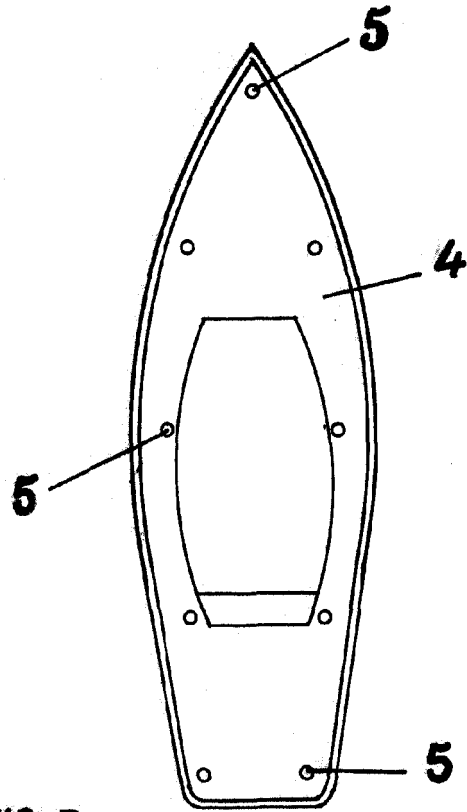
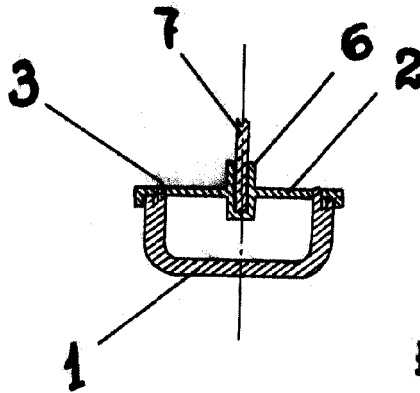


FIG. 3



ESCALA VARIABLE

Valencia Agosto 1958

P.A. JORGE PIQUÉ

