



68351

• 68 35 1

MODELO DE UTILIDAD  
POR VEINTE AÑOS  
EN ESPAÑA

Solicitado a favor de D. Jorge Piqué, de nacionalidad española, domiciliado en Barcelona, Calle Entenza nº 35

P O R

==;"BARCO DESMONTABLE Y TRANSFORMABLE DE JUGUETE"==;==;==;

~~~~~

MEMORIA DESCRIPTIVA  
=====

En el cuerpo de la presente Memoria Descriptiva, y auxiliados por la hoja de planos que se adjunta, vamos a describir las características de un nuevo juguete que representa un barco mercante y de pasaje, el cual por



5 su indudable utilidad recreativa y novedad, merece que se  
le otorgue a su titular el privilegio de exclusiva fabri-  
cación y venta en España y sus territorios dependientes.

10 Este nuevo juguete posee grandes alicientes para  
el público infantil a que se destina, por cuanto es sus-  
ceptible, mediante simples manipulaciones al alcance de  
todos los niños, de transformaciones que cambian la ri-  
sonomía del juguete, ya que al ser sus piezas fácilmen-  
te desmontables, y poderse colocar en diversos lugares  
del barco, puede éste quedar transformado a capricho del  
15 niño.

Al mismo tiempo, este juguete posee indudables  
condiciones pedagógicas, por cuanto el niño puede apren-  
der sobre él las características y nombres de las partes  
principales de un barco, pudiendo incluso ser el punto  
20 de arranque de una vocación o afición por las cosas de  
náutica.

Lo que no admite la menor discusión, es que nos  
hallamos ante un juguete que por sus características  
constructivas, es susceptible de ser enteramente fabri-  
25 cado de materiales plásticos dotados de elasticidad, lo  
que aumenta la facilidad de las operaciones de montaje  
y transformación que antes hemos comentado, y al propio  
tiempo, estos materiales con la brillante gama de co-  
loridos que puede ofrecer, convierte a este juguete en  
30 uno de los más atractivos que se conocen hasta la fe-  
cha.



35 Para mejor comprensión de la descripción que vamos a iniciar, hemos considerado conveniente auxiliarnos de una hoja de dibujos, en la que se ofrece un caso práctico de realización de este juguete, bien entendido que por tener esta aportación el carácter de mero ejemplo, no podrá servir de limitación al objeto de este registro, sino que, por el contrario, deberá ser considerado en su más amplio sentido.

40 En la hoja de planos que se acompaña, la figura 1 nos muestra una vista en planta superior del casco de la embarcación, siendo la figura 2 una vista asimismo en planta superior de la pieza que constituye la cubierta del barco; la figura 3 representa una de las dos  
45 piezas sensiblemente parecidas que simulan las cubierta de pasaje; la figura 4 constituye una vista en perspectiva de la cubierta de mando; la figura 5 reproduce asimismo en perspectiva la pieza portadora de la chimenea del barco; la figura 6 nos muestra una de las varias  
50 cabrias que posee el juguete; la figura 7 muestra la contextura de los botes de salvamento; la figura 8 supone la vista en planta de las piezas que reproducen los faros o reflectores; y por último la figura 9 supone la reproducción de un manguerote de ventilación.

55 De las piezas que reproducen las figuras antedichas, existen varias unidades de las que aparecen en las figura 6, 7, 8 y 9, las cuales pueden acoplarse a gusto del niño, en aquellos lugares en que mejor se considere que pueden ir.

68 351

- 4 -



60

A continuación, iniciamos nuestra descripción del juguete objeto de este registro, refiriéndonos a las figuras del plano, señalando las partes características de su estructura, con las siguientes acotaciones:

65

Con -1- señalamos al casco del barco, cuya línea es la tradicional, y el cual es de material plástico elástico, al igual que todas las demás piezas del juguete.

70

Este casco, ofrece en su borde, unos resaltes -2-, convenientemente distribuidos, los cuales actúan de pasadores en la operación de montaje de la cubierta sobre el casco.

75

Con -3- señalamos a la cubierta principal, que provista de un resalte -4- en todo su contorno a modo de barandilla, ofrece unos ojales -5-, que están destinados a ser pasados por los resaltes -2- en la operación de montaje de esta cubierta sobre el casco.

80

En esta pieza observamos unas grandes ventanas -6- que simulan los accesos a la bodega del barco, y cuyas ventanas poseen en los cuatro lados unos orificios pequeños -7- para el montaje de las cubiertas de pasaje -8-, cuyas piezas poseen al efecto, en su borde inferior, unos vástagos -9-, para su introducción en aquellos orificios, mediante lo cual quedan sólidamente fijadas sobre la cubierta.

85

El montaje de estas cubiertas de pasaje -8- sobre la cubierta principal -3-, puede hacerla el niño

• 68 351

- 5 -



90 cubriendo la ventana que prefiera, y de esta forma, puede configurar un barco petrolero, mercante o de pasaje, según aleje o junte las dos cubiertas de pasaje -8- de que consta este juguete. Puede asimismo comportar más piezas idénticas a la -8-, y cubriendo las cuatro ventanas reproduciría con bastante fortuna a los transatlánticos.

95 En la parte superior de la cubierta de pasaje, observamos que posee unos orificios -10- que pueden tener varias aplicaciones, ya que en ellos pueden encajarse una serie de piezas que comporta el juguete, a entera voluntad y capricho del niño.

100 La primera de las piezas que puede superponerse sobre la cubierta de pasaje, es la que señalamos con -11-, que reproduce la cubierta o cabina de mando, asimismo provista de sus correspondientes vástagos -12- para su ensamblado y fijación en los orificios -10-.

105 En esta misma cabina de mando, observamos que posee los orificios -13- en su techo, para ensamblado de piezas como las que seguidamente vamos a describir.

110 Otra pieza que también es susceptible de superponerse sobre las cubiertas de pasaje, es la que distinguimos con -14-, rectangular, provista de vástagos -15- para ensamblaje, y sobre la cual se eleva la chimenea -16-.

Con -17- designamos a una de las varias cabrias que comporta este juguete, con su vástago -18- para su ensamblado en cualesquiera de los orificios -7- de la



115 cubierta principal, o en los -10- de las cubiertas de pasaje, si bien es en aquellos orificios en los que lógicamente encajan mejor.

120 Con -19- designamos al bote de salvamento que posee la configuración tradicional, y el cual ofrece en su quilla un vástago -20- para su montaje sobre los pequeños orificios de cualesquiera de las cubiertas, debiendo destacar que estos botecillos encajan bien en todas las cubiertas, y su contextura les permite flotar a la perfección, y que en este juguete existen lógicamente

125 varios de ellos.

Con -21- designamos a los reflectores que también en número de dos o tres comporta este juguete, y cuyo montaje se efectúa mediante su vástago -22-.

130 Por último, con -23- designamos al manguerote de ventilación, clásico en todas estas embarcaciones, y el cual se monta sobre cualquiera de las cubiertas, mediante el vástago -24- de que dispone, y el cual se introducirá en cualesquiera de los orificios de pequeño diámetro que existen en dichas cubiertas.

135 Tanto por nuestra descripción, como por el ejemplo gráfico que supone el plano adjunto, es fácil colegir la forma de montaje de este juguete, el cual puede ser servido en su despiece para que lo vaya montando el niño, a modo de construcciones, o puede venderse ya

140 construido, siendo ambas formas de presentación igualmente comprendidas por este registro de Modelo de Utilidad.



145

Considerando suficientemente descritas las características de cada una de las partes que integran este juguete, así como del juguete ya constituido, sólo nos resta manifestar que podrá ser construido el conjunto y sus partes, en variedad de materiales, coloridos, formas y dimensiones, como así mismo será variable la línea o prototipo de barco que imite, bien sea de carga, pasaje, mixto e incluso de guerra, pudiendo introducirse aquellas variaciones que aconseje la práctica, y que se considerarán incluidas en este registro, siempre y cuando no alteren la esencialidad del mismo, reflejada en la siguiente

150

155

N O T A

Los puntos que se reivindicán en el presente Modelo de Utilidad, son:

160

1º.-Barco desmontable y transformable de juguete, cuyas piezas son todas ellas de material plástico elástico, caracterizado porque el casco ofrece en su borde unos resaltes, convenientemente distribuidos y que actúan de pasadores para, el montaje de la cubierta principal sobre el casco, y cuya cubierta comporta unos ojales convenientemente distribuidos por su contorno para aquellos resaltes los cuales pasan a través de ellos para la unión de la cubierta sobre el casco.

165

2º.-Barco desmontable y transformable de juguete, caracterizado porque la cubierta posee unas grandes ventanas a modo de accesos a las bodegas, en cuyos lados

68 351

- 8 -

11



170 ofrece unos pequeños orificios, para el montaje de unas  
piezas provistas de vástagos que se introducen en aque-  
llos orificios, y cuyas piezas poseen unas ventanas y  
barandillas en su techo, configurando las tradicionales  
cubiertas de pasaje, y de cuyas piezas, existen dos o  
175 más en nuestro juguete.

32.-Barco desmontable y transformable de jugue-  
te, caracterizado porque posee una pieza que configura  
la cubierta o cabina de mando, provista de vástagos en  
su parte inferior, mediante los cuales puede montarse  
180 en los orificios que poseen las cubiertas de pasaje en  
su techo, disponiendo asimismo de unos orificios en su  
propio techo para ensamblado de otras piezas.

42.-Barco desmontable y transformable de jugue-  
te, caracterizado porque tiene una pieza rectangular  
con vástagos en su parte inferior para su montaje, sobre  
185 la que se eleva la chimenea del barco, siendo esta pieza  
susceptible de ser montada sobre cualquiera de las cubier-  
tas de pasaje descritas en la 2ª reivindicación.

52.-Barco desmontable y transformable de jugue-  
te, caracterizado porque comporta varias piezas en for-  
ma de cabrias, con un vástago en su parte inferior para  
su fijación en cualesquiera de los orificios de la cu-  
190 bierta principal que se hallan a los lados de los acce-  
sos a las bodegas.

62.-Barco desmontable y transformable de jugue-  
te, caracterizado porque posee varias piezas que repro-  
ducen botes de salvamento con un vástago en su quilla,  
200



205

para poder fijarlos en cualesquiera de los orificios que poseen las cubiertas de las precedentes reivindicaciones.

210

7<sup>a</sup>.-Barco desmontable y transformable de juguete, caracterizado porque posee unas piezas que reproducen reflectores, que van provistas de un vástago en su parte inferior para su montaje en los orificios de las cubiertas o en los del techo de la cabina de mando de la 3<sup>a</sup> reivindicación.

215

8<sup>a</sup>.-Barco desmontable y transformable de juguete, caracterizado porque posee unas piezas que reproducen al clásico manguerote de ventilación y que en su parte inferior van provistas de un vástago para su ensamblaje y montaje en cualesquiera de los orificios de estrecho diámetro que ofrecen las cubiertas de las precedentes reivindicaciones.

220

9<sup>a</sup>.-Barco desmontable y transformable de juguete, caracterizado porque las piezas de las reivindicaciones 2<sup>a</sup> a 8<sup>a</sup> van ensamblándose mediante la introducción de los vástagos de que van provistos en los orificios que poseen a este efecto, verificando el montaje del juguete de acuerdo con los deseos del niño, debido a que las cabrias, botes, reflectores, y manguerotes de ventilación son susceptibles de ser colocados en diferentes lugares del juguete cuyo atractivo aumenta por ello considerablemente. Y

225

230

10<sup>a</sup>.-"BARCO DESMONTABLE Y TRANSFORMABLE DE JUGUETE", de conformidad en un todo en lo esencial y fines

• 68 351

11 SEP



- 10 -

industriales a lo descrito en la precedente Memoria Descriptiva y gráficamente representado en los adjuntos planos para su mejor comprensión.

Esta Memoria consta de DIEZ hojas escritas o mecanografiadas por una sola cara a doble espacio en 233 líneas.

Valencia, 1 Septiembre 1958

Por autorización del interesado.

JOSE LOPEZ  
F. P.

D. Jorge Pipú

Modelo de Utilidad

Hoja única

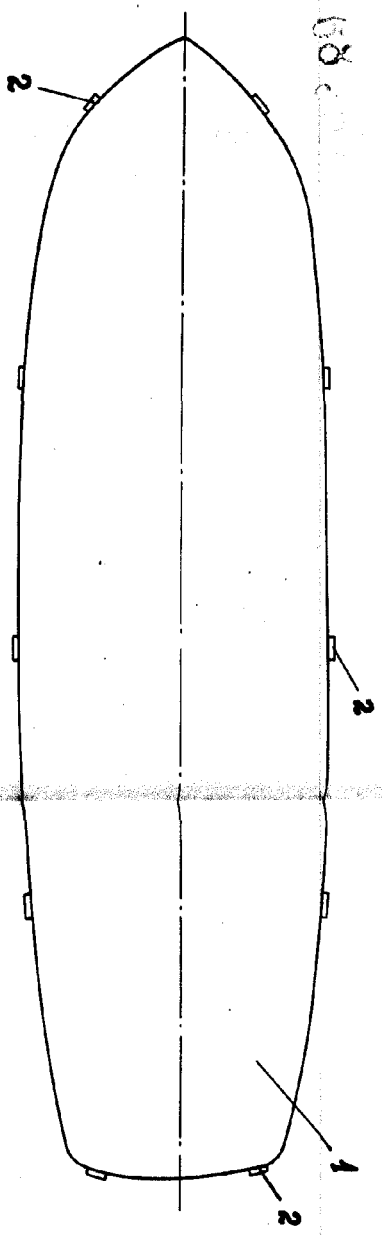


Fig. 1

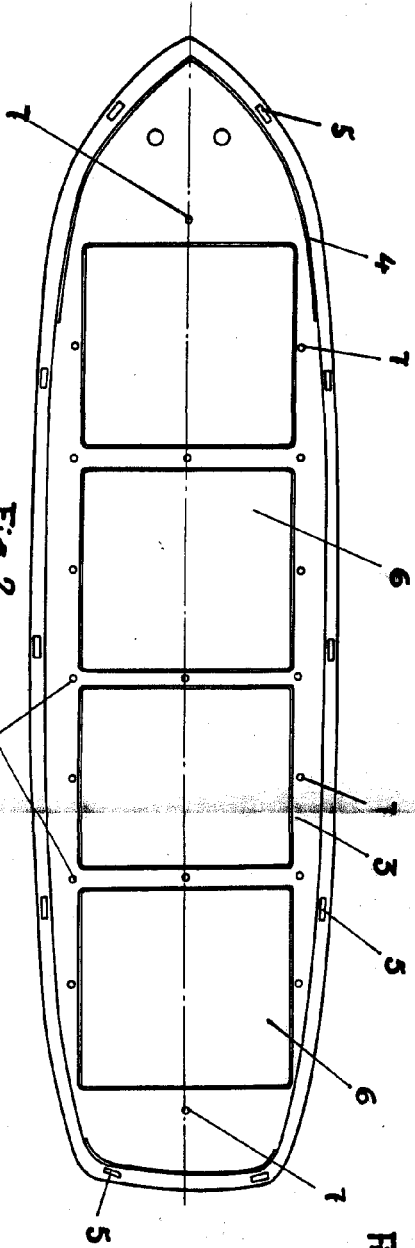


Fig. 2

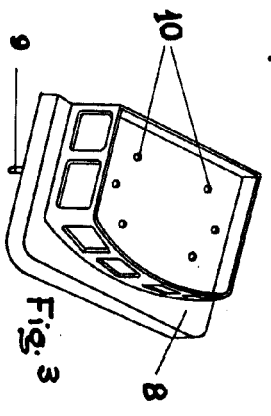


Fig. 3

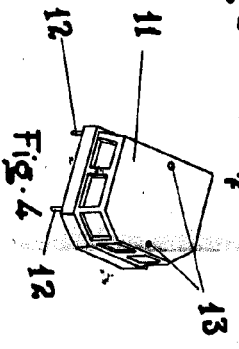


Fig. 4

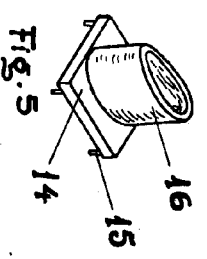


Fig. 5

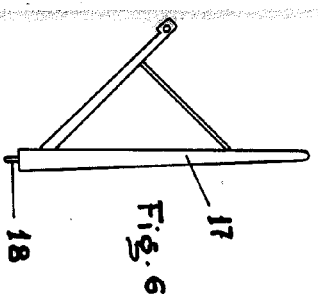


Fig. 6



Fig. 7

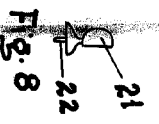


Fig. 8

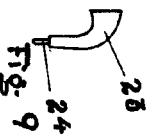


Fig. 9

Escala variable.  
Valencia Septiembre 1958.

