

68310

22 SEP.



M O D E L O
D E
U T I L I D A D

a favor de Don SEVERO ROIG VILARDAGA, de nacionalidad española, residente en Barcelona, Calle Montseny, 77, 1º, 4º, por "PITILLERA DE SERVICIO Y ENCENDIDO AUTOMÁTICOS".

- . -

MEMORIA DESCRIPTIVA

El presente modelo de utilidad se refiere a una pitillera de servicio y encendido automáticos.

- Esta pitillera, para sobremesa o aplicable a los tabliers de los automóviles y similares, presenta la ventaja de que con solo presionar en un saliente de la misma, automáticamente sale al exterior un cigarrillo ya encendido, así sucesivamente hasta agotar la carga de la pitillera, que como es natural, puede ser repuesta en cualquier momento.
- 5.
10. Esta facilidad y comodidad del servicio de los ci-

68310

2 SEP. 19



garrillos, se obtiene con un sello mecanismo instalado en el fondo de la pitillera y con el cual colabora un circuito eléctrico que pone incandescente una resistencia eléctrica.

5. El mecanismo en cuestión se basa en un doble fondo inclinado hacia el frente de la pitillera que presenta un paso a un fondo intermedio corredizo. Este fondo desplazable comprende apéndices de sostén para el cigarrillo, que sobresalen al exterior al presionar sobre una aleta o pestaña sobresaliente que pertenece a una pieza anterior inferior articulada por sus laterales a las paredes de la pitillera.

10. En combinación con este fondo desplazable se encuentra la instalación eléctrica para el encendido del cigarrillo. Comprende esta instalación una placa conductora solidaria del fondo corredizo, la cual es portadora de una pletina con la resistencia eléctrica y de un pivote. Esta placa está conectada a uno de los polos del circuito. El otro polo se conecta a una lámina conductora fija en el fondo estático de la pitillera. De manera que al desplazarse el fondo corredizo el pivote citado establece contacto con esta lámina cerrándose el circuito con lo que se consigue la incandescencia de la resistencia encargada del encendido del cigarrillo.

15. El fondo corredizo está solicitado por un muelle que al cesar la presión ejercida en la pieza anterior inferior, obliga a ambos elementos, fondo y pieza, a regresar al punto de partida.

20. El fondo corredizo está solicitado por un muelle que al cesar la presión ejercida en la pieza anterior inferior, obliga a ambos elementos, fondo y pieza, a regresar al punto de partida.

25. El fondo corredizo está solicitado por un muelle que al cesar la presión ejercida en la pieza anterior inferior, obliga a ambos elementos, fondo y pieza, a regresar al punto de partida.

68310

22 SEP.



Con el fin de facilitar la explicación se acompaña a la presente memoria unos dibujos en los que se ha representado un caso de realización que se cita a título de ejemplo, no limitativo del alcance del invento.

5. En los dibujos:
La figura 1 representa en sección alzada lateral la pitillera en estado pasivo;
la figura 2 indica esta misma sección en el caso de servicio;
10. la figura 3, muestra la vista en planta por su cara inferior, en el caso de la figura 1;
la figura 4 manifiesta la misma vista en el caso de la figura 2;
la figura 5 es la vista en perspectiva del conjunto de la pitillera en disposición de servicio y con la tapa de carga entreabierta; y
15. la figura 6 muestra en perspectiva el detalle de los elementos encargados del encendido del cigarrillo y de cierre y apertura del circuito eléctrico.
20. Consiste en un estuche de cuerpo -1- y tapa articulada -2-, la cual presenta una pestaña frontal -3- que facilita su apertura y cierre permitiendo la reposición de los cigarrillos. En el interior del cuerpo -1- va colocada una tolva -4- continente de los cigarrillos C la cual presenta su fondo -6- inclinado hacia el frente -5- del estuche, en donde se ha previsto una abertura o paso que facilita la salida de los cigarrillos uno a uno.
Debajo del fondo -6- citado, existe otro fondo -7-

E2 SEP.



68310

5. corredizo, el cual presenta en su parte frontal apéndices -8- en media caña receptores de los cigarrillos procedentes de la tolva -4-, y susceptibles de salir al exterior (figuras 2, 4 y 5). Este fondo desplazable -7- está solicitado por un muelle helicoidal -9- que tiende a mantenerlo en el interior del estuche (figuras 1 y 2).

10. El estuche presenta su parte inferior anterior formando una pieza independiente -10- articulada a las paredes laterales -11- y -12- del mismo, presentando esta pieza una pestaña frontal -13- que al ser pulsada se consigue el basculamiento de ella alrededor de los ejes -14-.

15. El fondo corredizo -7- presenta un apéndice inferior -15- terminado en una concavidad, cuyo apéndice se corresponde con otro -16- terminado en convexidad y que pertenece a la pieza -10-, de manera al bascular esta pieza se provoca la salida del fondo -7-, y obteniéndose con la retirada de éste el cierre de la mencionada pieza -10-, (figuras 1 y 2).

20. Lateralmente al fondo -7- y en su cara inferior se ha previsto una lámina conductora -17- que porta una pletina con resistencia eléctrica -18- y un pivote metálico -19-, cuya lámina está conectada a uno de los polos del circuito eléctrico. En el fondo estático -20- del cuerpo del estuche se halla fijada una lámina conductora -21- conectada al otro polo del circuito.

25. El fondo -7- comprende en el lateral opuesto al de la lámina -17-, una segunda lámina elástica -22- que tropieza con un saliente -23- existente en la cara interna de

68310

2 SEP. 1952



la pared -12-, el cual la obliga a flexionarse cuando este fondo se desliza hacia el exterior.

El funcionamiento de la pitillera es como sigue:

5. Suponiéndola en la posición de reposo de la figura 1, se presiona sobre la pestaña -13- obligando a bascular a la pieza -10- según la flecha F. Esta pieza, por medio de su apéndice -16- actúa sobre el apéndice -15- del fondo corredizo -7- obligándole a salir al exterior (figura 2) portando en sus apéndices -8- un cigarrillo procedente de la tolva -4-, mientras que en un saliente superior -24- de este fondo -7- obtura el paso del fondo de la tolva, impidiendo la caída de los restantes cigarrillos.

10. Al propio tiempo que se desplaza este fondo entre en contacto el pivote -19- con la lámina -21-, cerrándose el circuito eléctrico y poniéndose incandescente la resistencia -18- que efectúa el encendido del cigarrillo, el cual es apretado contra ella por la lámina -22- según la flecha F', (figura 4).

15. Una vez retirado el cigarrillo encendido se acciona ligeramente la pestaña -13- de la pieza -10- hacia arriba según la flecha F'', (figura 2) para que el muelle -9- extendido vuelva a su posición normal arrastrando al fondo -7- y a la pieza -10- a sus puntos de partida.

20. El modelo, dentro de su esencialidad, puede ser llevado a la práctica en otras formas de realización, que difieran en detalle de la indicada a título de ejemplo, a las cuales alcanzará igualmente la protección que se recaba. Podrá, pues, construirse en cualquier forma y tamaño, con los

25.

68310

72 SEP. 19

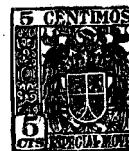


medios y materiales más adecuados y con los accesorios más convenientes, por quedar todo ello comprendido en el espíritu de las reivindicaciones.

- . -

N O T A

- Se reivindica como objeto del presente modelo de
5. utilidad:
1. Pitillera de servicio y encendido automáticos, caracterizada por comprender un doble fondo inclinado hacia el frente de la pitillera, con paso a un fondo intermedio corredizo susceptible de aparecer por dicho frente
10. portando un cigarrillo al ser presionada la parte inferior anterior de la pitillera que se encuentra articulada lateralmente, y que presenta una pestaña sobresaliente para dicho efecto, y por comprender en uno de los laterales del fondo corredizo una lámina portadora de una resistencia
15. eléctrica y un pivote, conectada aquella a uno de los polos de un circuito eléctrico, el cual se cierra al establecer contacto entre este pivote con una lámina conductora conectada al otro polo del circuito y fijada al fondo estático de la pitillera.
20. 2. Pitillera de servicio y encendido automáticos, según la anterior reivindicación, caracterizada porque el fondo corredizo está solicitado por un muelle extensible, que al cesar la acción manual ejercida en la pestaña de



2 SEP.

68310

la pieza anterior inferior basculante, se contrae y arrastra a dicho fondo al punto de partida.

5. 3. Pitillera de servicio y encendido automáticos, según las reivindicaciones 1 y 2, caracterizada porque el fondo corredizo presenta en su frente apéndices sostenedores del cigarrillo que se sirve, y comprende un tope en correspondencia con otro previsto en la pieza anterior, de manera que al volver el fondo a su posición interna obliga a esta pieza a regresar asimismo al punto de partida.

10. 4. Pitillera de servicio y encendido automáticos, según las reivindicaciones 1 a 3, caracterizada porque el fondo corredizo lleva en el lateral opuesto al de la resistencia eléctrica, una lámina elástica que al salir este fondo al exterior topa con un saliente de la pared interna del estuche y oprime al cigarrillo que se sirve contra la resistencia, obteniendo así su encendido.

15. 5. Pitillera de servicio y encendido automáticos.

La presente memoria consta de siete hojas foliadas, escritas a máquina por una sola cara.

Barcelona, a 2 de septiembre de 1958.

Severo ROIG VILARDAGA

p.a.



Fig. 1

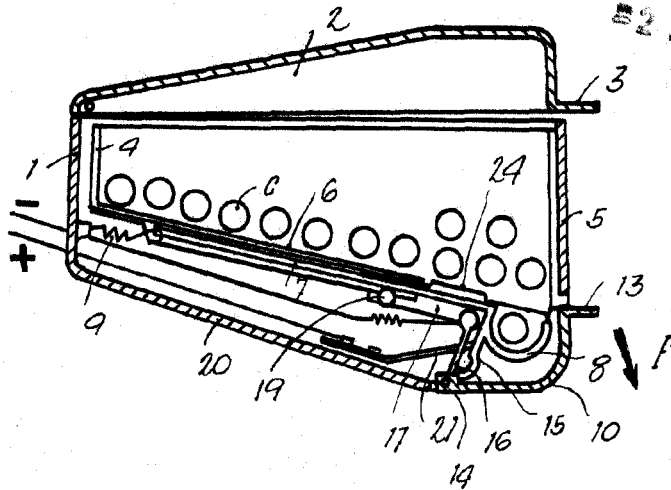


Fig. 2

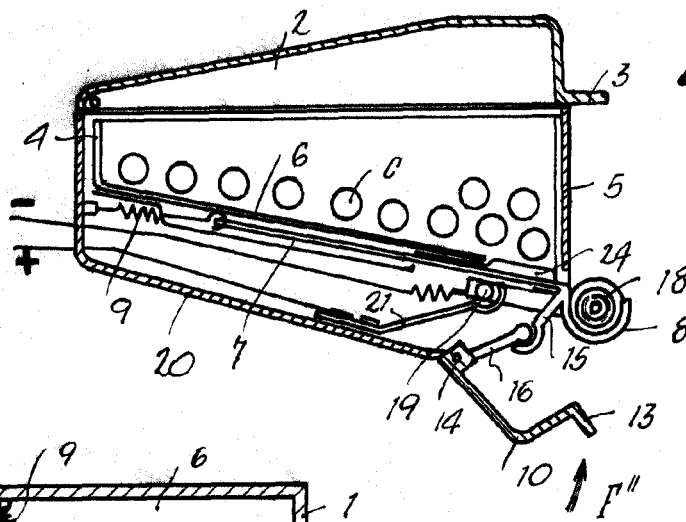
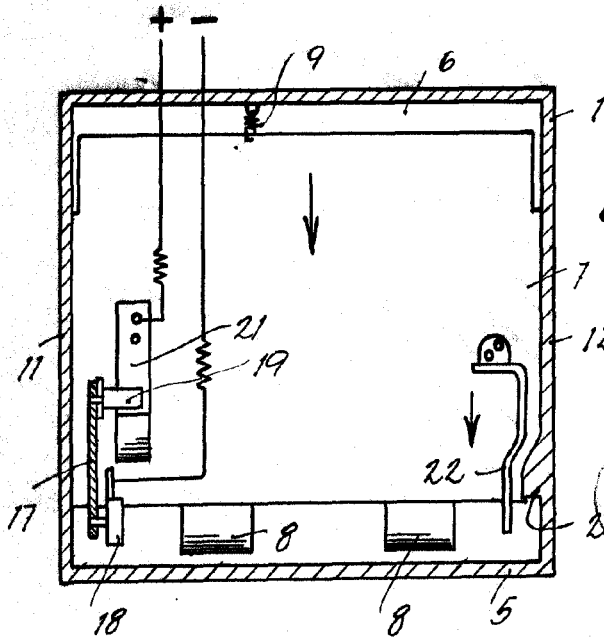


Fig. 3



Barcelona, 2 Septiembre 1955
Severo Roig Vilardaga

[Handwritten signature]

68310



Fig. 4

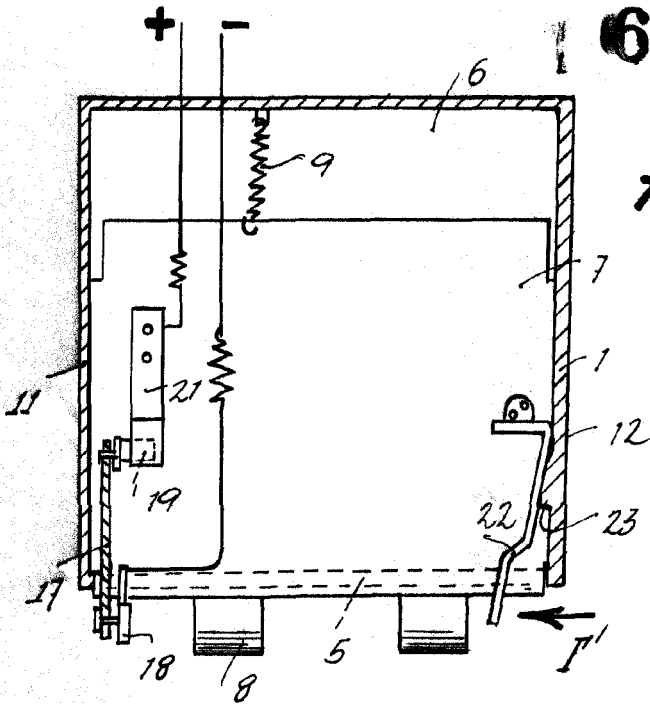


Fig. 5

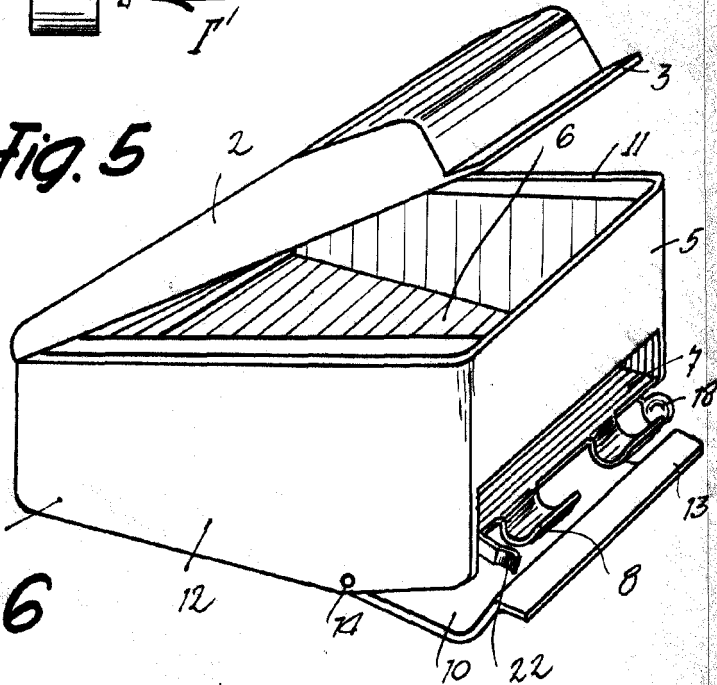
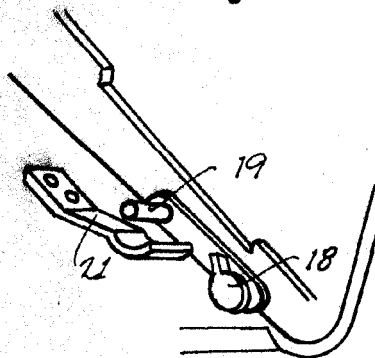


Fig. 6



*Barcelona, 2 Setembre. 1958
Severo Roig Vilardaga
r.a.*