

22 SEP



MALA REPRODUCCION
POR DEFECTO DEL ORIGINAL

• 68 306

M O D E L O
D E
U T I L I D A D

a favor de Don ANTONIO LIEBANAS VALLEJO y Don ISMAEL MARTI RAMOS, ambos de nacionalidad española, residentes en Barcelona, calle Mallorca, 437, por "TOMA DE CORRIENTE CON ELEMENTOS DE CONEXIÓN DE TIPO DIFERENCIAL".

- . -

MEMORIA DESCRIPTIVA

La presente invención se refiere a una toma de corriente con elementos de conexión de tipo diferencial, particularmente apta para su aplicación sobre instalaciones eléctricas aéreas, que se caracteriza por la facilidad que ofrece para su montaje y ser de empleo sumamente práctico y cómodo.

La indicada toma de corriente consiste esencialmente en dos piezas de material aislante y contorno adecuado, las cuales están articuladas entre sí por uno de sus extremos y disponen en los opuestos de elementos complemen-



- tarios para su sujeción al quedar yuxtapuestas por una de sus caras, en la que presentan vaciados de perfil apropiado determinativos de uno único a cuyo través se dispone el conductor eléctrico, previa apertura o separación radial de las piezas. Una de éstas presenta en ambos lados del vaciado antedicho, central, sendos compartimentos que comunican con el exterior a través de una ranura de sección rectangular practicadas en el fondo, en cuyos compartimentos van colocados los bornes de conexión, los cuales son de forma laminar acodada trasversalmente y terminan por uno de sus extremos en sendas púas sobresalientes por el vaciado central e introductibles en el fondo del vaciado de la pieza oponente que a tal objeto lleva previstos dos orificios, quedando dispuestas las extremidades opuestas de los bornes en plano inclinado que cubre parcialmente la respectiva ranura del compartimento que permite actuar así a la toma de corriente como enchufe hembra o bien disponer a través de dicha ranura un suplemento laminar, con cabeza interna de sujeción, para ser empleado como enchufe macho, ambos de tipo diferencial.
- 5.
 - 10.
 - 15.
 - 20.

Para la mejor comprensión de cuanto se indica en la presente memoria descriptiva se acompaña un dibujo en el que, tan sólo a título de ejemplo, se representa un caso práctico de realización de una toma de corriente de características iguales a la del objeto de la invención.

- 25.

En dicho dibujo la figura 1 muestra una vista en perspectiva; la figura 2 una vista en alzado lateral seccionado; y la figura 3 una vista análoga a la anterior con el



suplemento acoplado, estando abierta la toma en la primera de la figuras y cerrada en las otras dos.

- La aludida toma de corriente está constituida por dos piezas -1- y -2-, de material aislante y contorno sensiblemente igual, de sección rectangular, las cuales están dotadas en uno de sus extremos de elementos complementarios, aletas -3- con taladros -4- y un muñón -5- con taladro axial -6-, por los cuales y por medio de un pasador -7- quedan articuladas entre sí para poder quedar yuxtapuestas por una de sus caras mayores. Las piezas -1- y -2- presentan sobre los extremos opuestos sendos vaciados -8- y -9-, en el primero de los cuales y sobre el tabique que lo delimita existe un resalte -10- en plano inclinado sobre el que se sujeta, por medio del ojal -11- que a tal objeto lleva practicado, un resorte -12- que va dispuesto y fijo en el vaciado -9- y cuyo extremo sobresale, para permitir su accionamiento, por una abertura -13- existente en la parte anterior de la pieza -1-. El resto de la pieza -1- queda dividido en dos compartimentos -14-, destinados a aligerar la pieza y ahorrar material, por medio de un tabique -15-, de mayor altura que la pieza, sobre cuya cara externa existe un rebajo -16-, de paredes sobresalientes, que en su fondo lleva practicados a distancia conveniente dos taladros -17-. La pieza -2- queda dividida asimismo por un tabique -18-, de menor altura que la pieza en dos compartimentos -19- en cuyo fondo y adosados a las paredes extremas hay previstas sendas ranuras de sección rectangular -20- por las que aquéllos comunican con el exterior. En los com-

• 68 306 - 2 SEP.



- partimentos -19- van ubicados, convenientemente sujetos, los bornes de conexión, constituidos por láminas acodadas elásticas, de ramas -21-, -22- y -23-, -24-, de las cuales las -22- y -24- quedan cubriendo las porciones enfrentadas a las ranuras -20-, en tanto que las -21- y -23- terminan en sendas púas -25- y -26- que por ambos lados del tabique -18- quedan situadas, en forma sobresaliente, enfrentadas a los taladros -17-. Las paredes laterales de la pieza -2- presentan a la altura del tabique -18- sendos rebajos -27- que con los -16- de la pieza -1-, a cuyas paredes comprende determinan un vaciado transversal único,
- 5.
- 10.

- Con la toma de corriente descrita y como complemento de la misma, como se verá al explicar su manejo, existe un suplemento constituido por dos láminas -28-, de sección sensiblemente igual a la de las ranuras -20-, a través de las cuales y por el interior de la pieza -2- son susceptibles de acoplarse y ser fijadas.
- 15.

- Como se deduce de la descripción hecha y por la observación del dibujo el empleo de la toma de corriente objeto de la invención es el siguiente: estando abierta la toma, como se indica en la figura 1, se dispone el conductor bifilar -29- sobre el rebajo -16-, de forma que los hilos queden uno al lado del otro para que se enfrenten a las púas -25- y -26-, al yuxtaponer ambas piezas -1- y -2- y las mismas atraviesen las cubiertas del conductor y queden en contacto con las almas metálicas de los mismos con lo que los bornes -21-, -22- y -23-, -24- quedan formando parte de la instalación eléctrica en que se ha montado la toma y en
- 20.
- 25.



consecuencia dispuesta ésta para su empleo, bien como enchufe hembra, en el caso de la figura 2, para lo que basta introducir en las ranuras -20- una clavija macho de tipo diferencial, bien como enchufe macho, con clavijas hembra de tipo diferencial, en el caso de la figura 3, para lo que previamente hay que colocar los suplementos -28- en la forma dicha anteriormente.

De lo expuesto se deduce la facilidad tanto de montaje de la toma de corriente objeto de la invención como del empleo de los elementos de conexión de tipo diferencial con que la misma está dotada.

Se comprende que serán independientes del objeto de la invención los materiales empleados en los diferentes elementos constitutivos de la toma de corriente, así como la forma y dimensiones, tanto absolutas como relativas, de los mismos y, en general, todo cuanto no afecte a su esencialidad.

- . -

N O T A

Se reivindica como objeto del presente modelo de utilidad:

20. 1. Toma de corriente con elementos de conexión de tipo diferencial, que se caracteriza por estar constituida por dos piezas de conorno adecuado y material aislante, articuladas por uno de sus extremos y con elementos complemen-

68 306 E2 SEP. 1958



- tarios de sujeción en los opuestos al quedar yuxtapuestas por una de sus caras, en la que presentan vaciados transversales determinativos de uno único a cuyo través y previa apertura radial de las piezas se dispone el conductor eléctrico,
5. presentando una de las piezas en ambos lados del vaciado antedicho, central, sendos compartimentos que comunican con el exterior a través de una ranura de sección rectangular practicadas en el fondo, en cuyos compartimentos van colocados los bornes de conexión, de tipo laminar acodados transversalmente y terminados por uno de sus extremos en sendas púas sobresalientes por el vaciado central y con las extremidades opuestas dispuestas en plano inclinado que cubren parcialmente la respectiva ranura del compartimento, permitiendo así actuar a su vez a la toma de corriente como enchufe hembra.
10. 15.

2. Toma de corriente con elementos de conexión de tipo diferencial, según la reivindicación anterior, que se caracteriza por el hecho de disponer de un juego de dos suplementos laminares, de sección rectangular igual a la de las ranuras y con cabeza de sujeción, cuyos suplementos dispuestos por el interior de la toma a través de las ranuras permite el empleo de aquélla como enchufe macho.
- 20.

3. Toma de corriente con elementos de conexión de tipo diferencial.

25. La presente memoria consta de seis hojas foliadas, escritas a máquina por una sola cara.

Barcelona, a 2 de septiembre de 1958

Antonio LIÉBANAS VALLEJO

Ismael MARTÍ RAMOS

P.a.

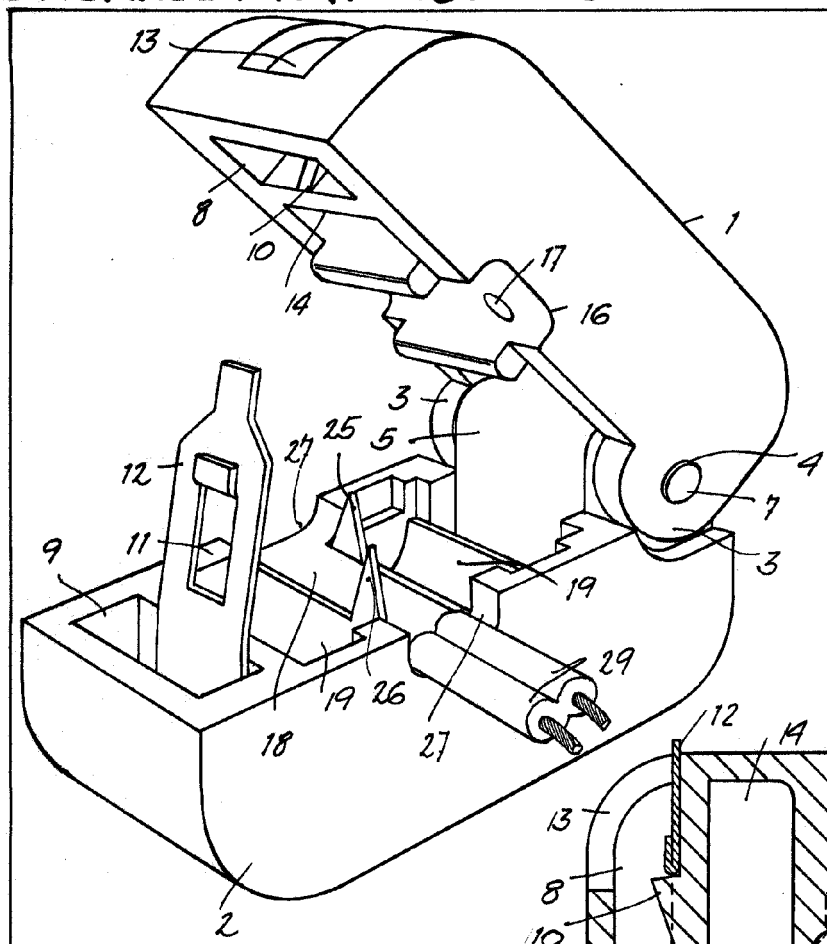


Fig. 1

68 306

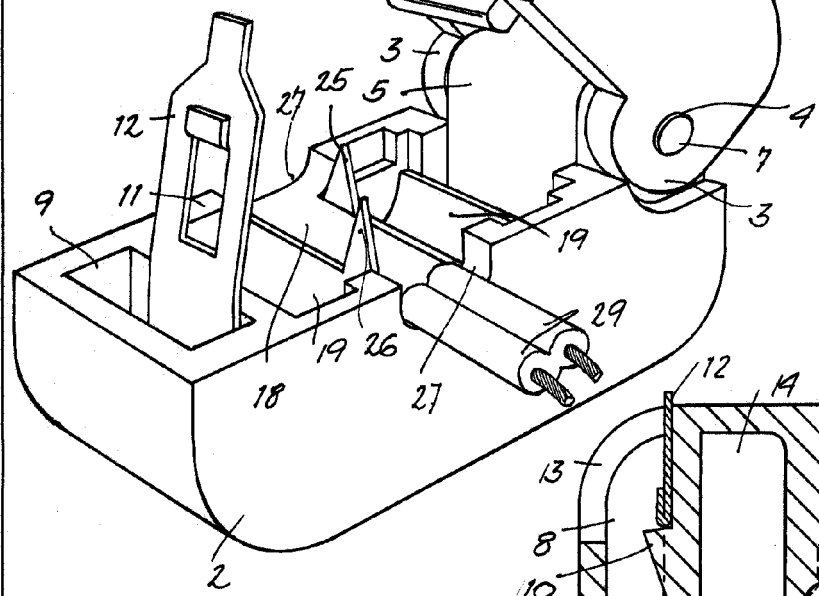


Fig. 2

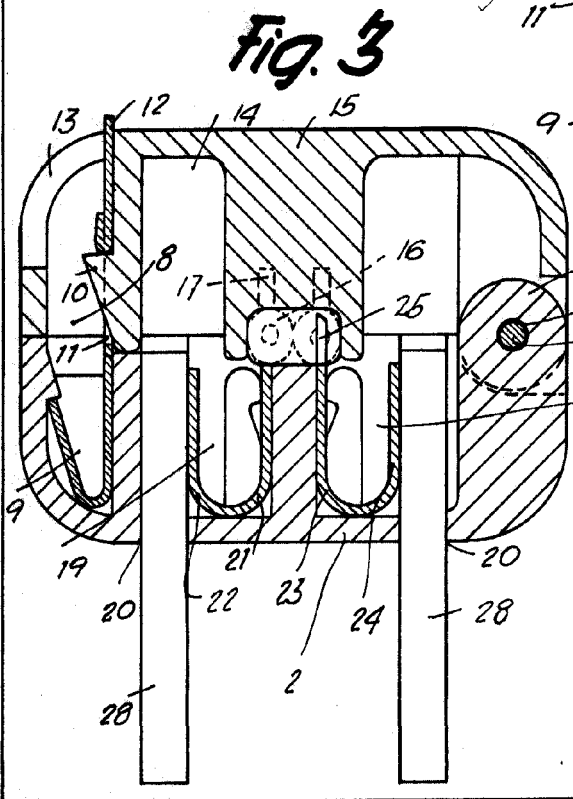
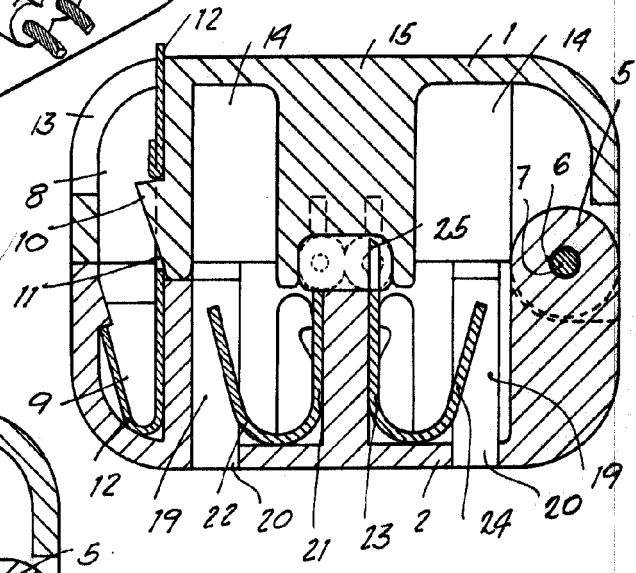


Fig. 3



Barcelona, 2 Septiembre 1958
Antonio Liebanas Vallejo
Ismael Martí Ramos
p.a.

