



• 68 18 1

MODELO DE UTILIDAD

que por veinte años, para España y sus Posesiones, se solicita a favor de DON JUAN PACHECO RUIPEREZ, de nacionalidad española, residente en ALCANTARILLA (Murcia), Plaza Convento San Francisco (Mercado)- por: "UN ENSAMBLE APLICABLE A TODA CLASE DE PALAS". - - - - -

-Memoria descriptiva-

Este modelo que nos ocupa y cuyo registro se solicita, se caracteriza por estar constituido por un ensamble aplicable a toda clase de palas, especialmente las usadas en panadería.

5 Las palas que actualmente se construyen, generalmente se vienen fabricando de una sola pieza, por lo que todas suelen partirse por su parte más débil que es el mango, debido a que éste resulta endeble para soportar el continuo trabajo a que está sometida dicha pala, quedando ésta, por tanto inutilizada para su uso.

10 Estudiado el presente modelo con todo detenimiento e interés y después de varios y repetidos ensayos prácticos, se ha llegado a conseguir el fabricar las palas de dos piezas; una que constituye la pala propiamente dicha, y otra, el mango. Unidos entre sí por medio de un machihembrado, que constituye el empalme, quedando ambos cuerpos ajustados perfectamente.



15 Este empalme, aplicable a las palas, se caracteriza por estar construido y desarrollado en la forma siguiente:

Por una junta o machihembrado especial, practicado en sentido horizontal en la pala (1-Figs. 1 y 2) en la que aloja unas guías (2-Fig. 2) donde en forma de ensamble, penetra el mango (3-Fig.2) el cual se ajusta perfectamente por el sistema de guías machihembradas.

Una vez unidas estas dos piezas, y con el fin de asegurar su perfecta unión, ambas piezas van provistas de un orificio o tala-dro en sentido transversal (4-Fig. 1 y 2) en el que se aloja un pasador (5-Fig. 1), quedando de esta forma perfectamente unido y en dis-posición de trabajo.

En la parte superior del mango, este va provisto por ambas caras de unos salientes metálicos (6-Figs. 1 y 2) que tienen por misión, evitar el roce y desgaste a que esta obligado la pala.

Como ventaja especial, este mango es a la vez aplicable a palas de diferentes usos, por sus dimensiones o formas.

La Fig. 2.- Vemos un detalle del empalme machihembrado, con sus correspondientes secciones para su mejor comprensión.

La Fig. 1.- Muestra una perspectiva de la pala montada.

La invención puede ser realizada en otras formas específicas sin por ello apartarse de su espíritu o características esenciales. Por consiguiente, la presente realización tiene que ser considerada desde todo punto de vista como ilustrativa y no restrictiva, estando indicado el alcance de la invención en las adjuntas reivindicaciones más bien que en la anterior descripción, entendiéndose por tanto que todo cambio que caiga bajo el significado y alcance de equivalencia de las reivindicaciones queda comprendido en ellas.

-REIVINDICACIONES-

Se reivindican como de la propia y nueva invención la propiedad y explotación exclusiva de:

1ª.- Un ensamble aplicable a toda clase de palas, caracterizado por estar constituido por un machihembrado especial labrado en pala y mango que al ser unidos forman la pala propiamente dicha.



50 2ª.- Un ensamble aplicable a toda clase de palas, según reivindicación anetiro, caracterizado por que una vez unidas estas piezas se aplica un pasador que hace las veces de seguro, así mismo posee en el mango dos salientes metalicos en forma de cabeza de remache, cuya función es evitar el roce de la pala y por tanto su desgaste.

55 3ª.- UN ENSAMBLE APLICABLE A TODA CLASE DE PALAS. - - - - -

Consta la presente memoria descriptiva de tres hojas numeradas y mecanografiadas por una sola cara a las que se acompaña una hoja de planos para su mejor comprensión.

Madrid, 28 de Agosto de 1.958.-

Asociación de la Construcción
[Handwritten signature]

• 68 18 1



FIG. 1

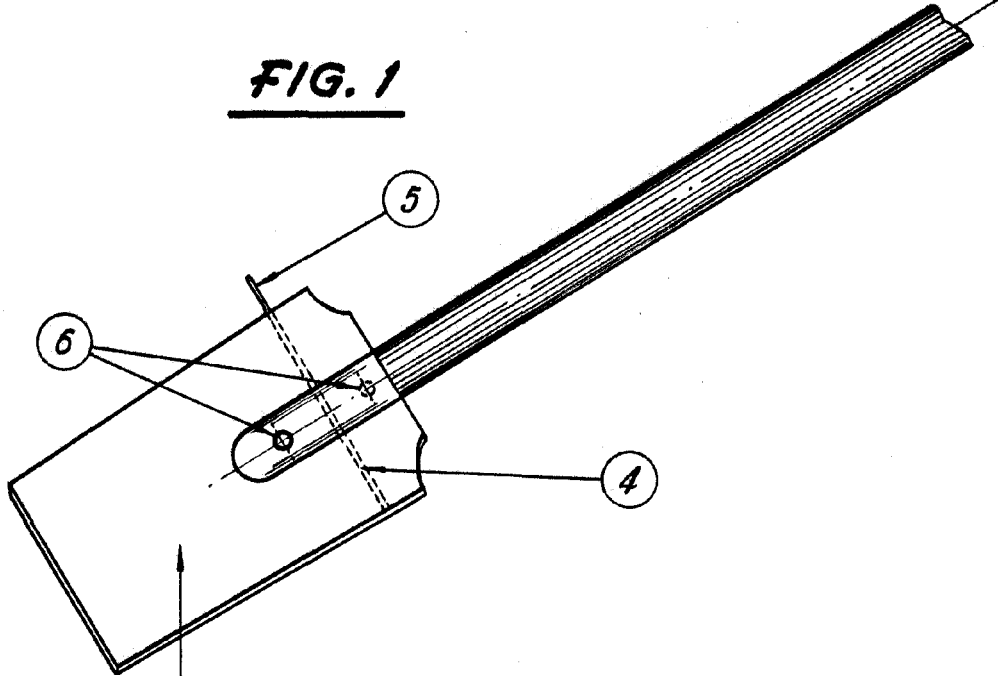
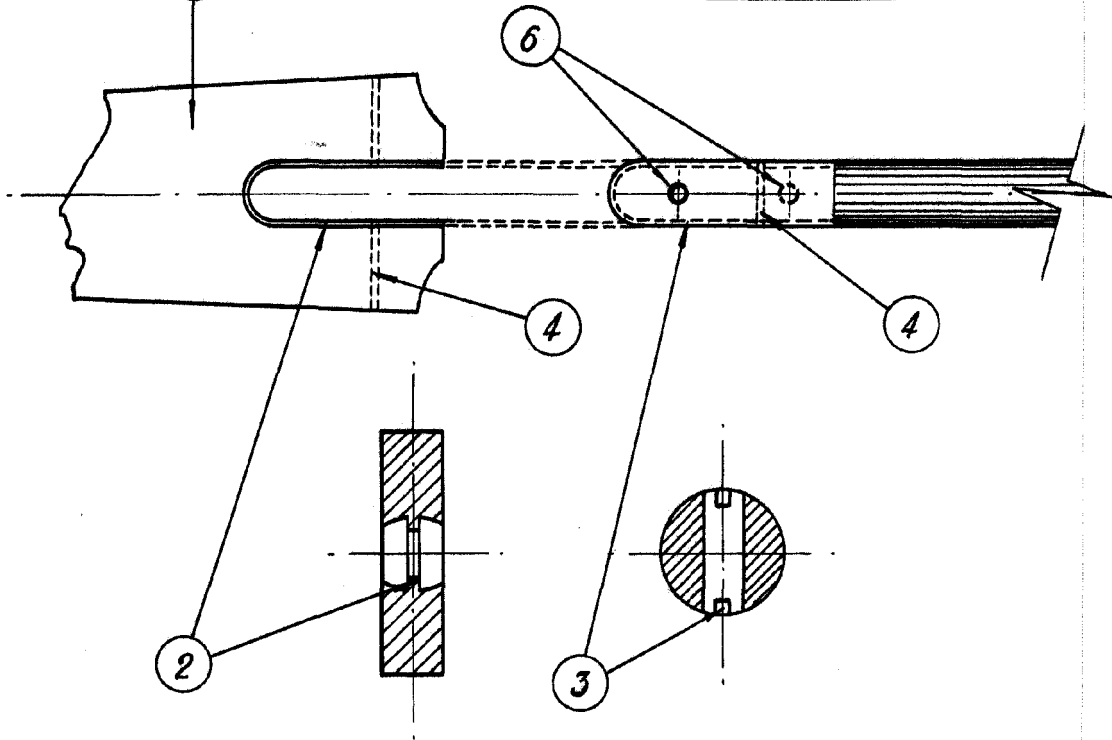


FIG. 2



ESCALA VARIABLE.

MADRID, 29 ABO. 1958

[Handwritten signature]
Rueda y Cia. Logos