



68131

MODELO DE UTILIDAD  
POR VEINTE AÑOS  
EN ESPAÑA

solicitado a favor de D. Ricardo Fernández Cuesta, de nacionalidad española, domiciliado en Valencia, Calle Eugenia Vives, nº 205

P O F

=;|=|=|=| "NUEVO DISPOSITIVO PARA EL SECADO Y PLANCHA  
DO AUTOMATICO DE PANTALONES" =|=|=|=|=|=|=|=|=|=|=|=|=|=|=|=|  
.....

MEMORIA DESCRIPTIVA  
=====

El Modelo de Utilidad a que se refiere la presente Memoria Descriptiva y adjuntos dibujos está destinado a garantizar la exclusiva fabricación y venta en España y sus territorios dependientes de un nuevo dispositivo para el secado y planchado automático de pantalones, que por sus evidentes características de novedad y utilidad, constituye para su titular base suficiente para que le



sea otorgado el privilegio de exclusividad que se recaba mediante el presente expediente.

10

El dispositivo de cuya descripción nos vamos a ocupar seguidamente, cumple un doble objetivo, puesto que sirve para acelerar el secado de los pantalones que se lavan, especialmente en verano, y al mismo tiempo no sólo los plancha al mismo tiempo que se secan, sino que aún sin lavarlos, los plancha por estiramiento que elimina todas las arrugas.

15

Este dispositivo al que nos vamos a referir, lógicamente se usa en número de dos, por cuanto su estructura se adapta perfectamente a una pernera del pantalón, y si el trabajo que realiza se desea que se ejerza simultáneamente sobre las dos perneras, precisa de dos dispositivos iguales.

20

En cuanto a su estructura, no puede ser más sencilla, así como su forma de manejo, de forma que la colocación del dispositivo, su atisamiento y su retirada de la prenda, constituyen operaciones de una sencillez francamente extraordinaria, que permite que su manejo se halle al alcance de cualquier persona.

25

Está integrado este dispositivo por dos varillas metálicas, de fino grosor, cuyo perfil es aproximadamente el de una "C", lo cual quiere decir que están integradas por un tramo largo y otros dos, menores y paralelos entre sí, de los cuales uno es mayor que el otro, lo que dará como resultado que el punto de unión del tramo largo con los otros dos cortos, configure respectivamente un ángulo agudo con el tramo más largo de éstos, y un ángulo obtuso con el tramo más corto.

30

35



40 Las dos varillas cuyo perfil ya hemos dicho que es igual, se hallan dispuestas enfrentadas y juntos los tramos paralelos, dos a dos, es decir, juntos los tramos más largos de éstos, y asimismo los cortos, tomando esta unión de varillas la forma de un trapecio con dos lados paralelos separados por otros dos no paralelos que son los tramos largos de las varillas.

45 Los tramos de cada varilla que se deslizan paralelamente entre sí, están dotados de unos topes en sus extremos, que a su vez constituyen pasadores por donde se deslizan los brazos opuestos en un movimiento longitudinal, lo que determina la mayor o menor abertura del dispositivo para su acoplamiento en la pernera del pantalón.

50 En cuanto a la fijación de los brazos deslizantes de las varillas, se lleva a cabo mediante un ingenioso dispositivo o estructura, que consta de un accodamiento o arco que posee uno de los dos brazos o ramas deslizantes, y de una especie de hebilla o pasador montado en el otro brazo el cual por su forma arqueada, permite en una posición que los brazos puedan deslizarse uno junto al otro, abriendo o separando la abertura, pero, una vez alcanzada la abertura deseada, si se invierte la posición del pasador, éste queda anclado en el accodamiento enfrentado  
55 y no permite la alteración de la estructura conseguida, a menos que no se deshaga el anclaje invirtiendo de nuevo su posición.  
60

65 Para mejor comprensión de la descripción que antecede, se ha creído conveniente acompañar una hoja de pignos, en la que se ofrece un caso práctico de realización de este nuevo dispositivo, bien entendido que por tener



70

esta aportación el cardoter de mero ejemplo, no deberá constituir una limitación de su objeto, sino que, por el contrario, deberá ser considerado con el más amplio criterio.

75

80

La figura 1 de la hoja de planos, nos muestra una vista en alzado del dispositivo, en la que los tramos largos de las varillas se hallan seccionados y suprimidos en parte a causa de su gran longitud, ya que son los que determinan el largo de la pernera; en cuanto a las figuras 2 y 3, constituyen dos vistas en planta superior e inferior (ambos extremos poseen el mismo dispositivo de fijación) que permite apreciar las dos posiciones del pasador que fija la estructura del bastidor o dispositivo, de las cuales, la figura 2, refleja la posición que permite que se deslicen los dos brazos o ramas, y la figura 3 refleja la posición de anclaje o fijez del dispositivo.

85

90

Refiriendonos concretamente a estas figuras, y señalando las partes fundamentales mediante anotaciones, tenemos que nuestro dispositivo, está integrado por las varillas -1- y -2- ambas con la forma general de una "C", si bien en el ángulo superior forman un ángulo agudo y en el inferior es obtuso, y cuyas dos varillas tienen los tramos superior e inferior paralelos entre sí, aunque aquel es de mayor longitud que éste.

95

Estas dos varillas -1- y -2-, se hallan enfrentadas y unidas, de forma que los tramos mayores o superiores se deslizan uno al lado del otro, y asimismo los menores, formando un bastidor que adopta la forma de un



trapecio con sus bases paralelas, mucho menores que los dos tramos no paralelos que son los que configuran la forma trapéctica de las perneras del pantalón.

100

Cada uno de estos tramos paralelos, concluye en un tope, que en el ejemplo de las figuras 2 y 3, se designan con -4- al que remata el tramo de la varilla -1-, y con -5- al que remata el tramo de la varilla enfrentada -2-. Estos toques, son anillamiento pasadores o guías por cuyo interior puede deslizarse la varilla o tramo opuesto, para ensanchar o estrechar el bastidor o armazón.

105

En cuanto al sistema de fijación del bastidor, cuando ha adquirido la posición deseada, que no sera otra que la de la pernera del pantalón, en cuyo interior se haya colocado y forzado su atiesado, no es otro que el del acodamiento o arqueamiento -3- que tiene una de las varillas practicado, con su convexidad orientada hacia el brazo enfrentado, y el pasador o hebilla -6- que, montado sobre el otro brazo, con posibilidad de desplazamiento, tiene su extremo alojado en el acodamiento -3-, estando el pasador dotado de una forma arqueada que le permite, cuando se halla en la posición que refleja la figura 2, que los dos brazos o varillas -1- y -2- puedan deslizarse una junto a la otra, pero en cuanto el pasador invierte su posición, como refleja la figura 3, entonces queda anclado y fijo sin que los brazos puedan deslizarse uno junto al otro, dejando el bastidor montado.

110

115

120

125

Este montaje del dispositivo, es conveniente regularlo una vez se ha colocado dentro de la pernera del



130 pantalón, y hecho coincidir los dos tramos largos del bastidor, con las líneas del pantalón. De esta forma, el atiesamiento será siempre correcto, y cuando se fije por la parte superior y por la inferior, se tendrá la seguridad de que quedará correctamente planchado y quedarán bien marcadas las líneas anterior y posterior de las perneras.

135 Considerando suficientemente descritas las características y naturaleza de este nuevo dispositivo para el secado y planchado de pantalones, sólo nos resta manifestar que podrá ser construido en variedad de materiales, tamaños y formas, y que cualquier variación de detalle que aconseje introducir la práctica se considerará asimismo incluido en este registro, siempre y cuando no constituya una alteración de la esencialidad de su objeto, que queda reflejado en la siguiente

140 **N O T A**

Los puntos nuevos que se reivindician en el presente Modelo de Utilidad, son:

145 1º.- Nuevo dispositivo para el secado y planchado automático de pantalones, caracterizado por estar integrado por dos varillas metálicas, dobladas en forma de "C", cuyos dos tramos extremos resultan paralelos entre sí, aunque uno más largo que el otro y el tramo largo que los separa, configura en su punto de unión con el tramo largo superior un ángulo agudo, y al unirse al tramo inferior más corto configura un ángulo obtuso.

150 2º.- Nuevo dispositivo para el secado y plancha-



155 de automático de pantalones, caracterizado porque las  
 dos varillas de la precedente reivindicación se hallan  
 160 montadas encastradas entre sí formando un bastidor de for-  
 ma trapecial, en el que los dos brazos no paralelos es-  
 tán integrados por los tramos largos de cada varilla, y  
 los dos brazos paralelos del bastidor, lo constituyen  
 los cuatro tramos cortos de las dos varillas, que se  
 hallan juntos dos a dos con posibilidad de deslizamien-  
 to paralelo entre sí, para lo cual, cada extremo de es-  
 165 tos tramos cortos está dotado de un tope, que a la vez  
 actúa de pasador del tramo que se desliza pegado a él,  
 de forma que este bastidor puede ensancharse o estrechar-  
 se, pero sin romper la unión, por impedirlo los topes.

3º.- Nuevo dispositivo para el secado y planchado  
 automático de pantalones, caracterizado porque uno de  
 170 los dos tramos que forman la parte superior e inferior  
 del bastidor, ofrece un acodamiento cuya concavidad en-  
 cara al otro tramo, en el cual hay montado un pasador o  
 hebilla arqueado, cuyo extremo se aloja en aquel acoda-  
 miento, de forma que en una posición extrema del pasador,  
 175 en que su arqueamiento coincide ligeramente con el acod-  
 damiento opuesto, pueden deslizarse un tramo junto al  
 otro para abrir o cerrar la luz del bastidor, pero si se  
 invierte la posición del pasador, su extremo queda ancla-  
 do en el fondo del acodamiento y fija la posición de am-  
 180 bos tramos que quedan inmovilizados, operación que sólo  
 se hará cuando, dentro de la pernera del pantalón, se  
 haya logrado su máximo atiesamiento. Y

4º.- "NUEVO DISPOSITIVO PARA EL SECADO Y PLANCHA-  
 DO AUTOMATICO DE PANTALONES", de conformidad en un todo

68131



185

en lo esencial y fines industriales a lo descrito en la precedente Memoria Descriptiva y gráficamente representado en los adjuntos planos para su mejor comprensión.

Esta Memoria consta de OCHO hojas escritas o mecanografiadas por una sola cara a doble espacio en 188 líneas.

Valencia, 18 Agosto 1958

Por autorización del interesado

*Jose Lopez*  
*[Signature]*

Fig. 1

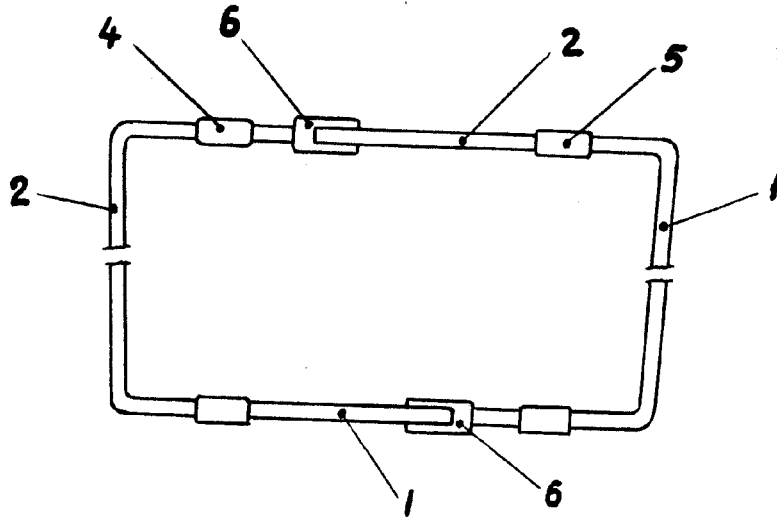


Fig. 2

68131

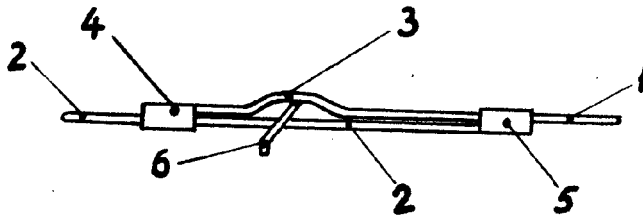
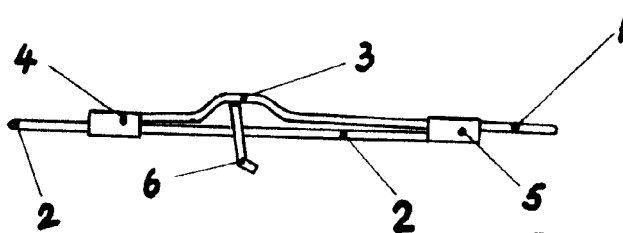


Fig. 3



ESCALA VARIABLE

Valencia Agosto 1958

P.A.

José López

10/10/58